

## Surveillance sanitaire

**Bulletin hebdomadaire – Semaine 2024-24. Date de publication : 19 juin 2024**

**ÉDITION Corse**

### SOMMAIRE

<b>Dengue, chikungunya, Zika</b>	<b>p.2</b>
<i>Surveillance des cas importés et autochtones</i>	
<b>Canicule</b>	<b>p.4</b>
<i>Surveillance biométéorologique, vigilances météo, surveillance sanitaire</i>	
<b>Mortalité</b>	<b>p.7</b>
<i>Mortalité tous âges et 75 ans et plus</i>	
<b>Actualités</b>	<b>p.8</b>

## Points clés de la semaine 2024-24

### Canicule

Pas d'épisode la semaine précédente, mais la Corse-du-Sud passe en vigilance jaune ce jour.

### Arboviroses

Aucun cas importé identifié de dengue, chikungunya, ou Zika depuis le 1<sup>er</sup> mai 2023 en Corse.

### Covid-19

Indicateurs syndromiques et virologiques en augmentation en ville et, de façon moins marquée à l'hôpital, tout en restant encore à des niveaux faibles.

Un point plus complet sera présent dans le bulletin de la semaine prochaine. Un point national est disponible dans la page *Actualités*.

### Pollens

Le risque allergique sur l'ensemble de la région est moyen, particulièrement en lien avec les pollens de graminées (source : RNSA).

*Plus d'informations : [carte du risque d'allergie aux pollens](#)*

### Pollution atmosphérique

Episode de pollution aux particules fines en cours, en lien avec une remontée de poussières désertiques. La procédure d'alerte, niveau maximal, est déclenchée ce jour sur toute la Corse.

*Plus d'informations : [site Internet de Qualitair Corse](#).*

# Dengue, chikungunya, Zika

## Surveillance des cas importés

### Synthèse au 19/06/2024

Depuis le 1<sup>er</sup> mai 2023, 601 cas importés de dengue, 2 de chikungunya et 2 de Zika ont été diagnostiqués en France hexagonale.

En Corse, aucun cas importé de dengue, de chikungunya ou de Zika n'a été confirmé.

**Situation au niveau national** : *données de surveillance 2024*

**Tableau 1 : Cas importés (confirmés et probables) de dengue, de chikungunya et du virus Zika en Corse (point au 19/06/2024)**

Zone	Dengue	Chikungunya	Zika
Auvergne-Rhône-Alpes	94	0	0
Bourgogne-Franche-Comté	24	0	0
Bretagne	34	0	0
Centre-Val de Loire	32	0	0
<b>Corse</b>	<b>0</b>	<b>0</b>	<b>0</b>
<i>Corse-du-Sud</i>	<i>0</i>	<i>0</i>	<i>0</i>
<i>Haute-Corse</i>	<i>0</i>	<i>0</i>	<i>0</i>
Grand Est	40	0	0
Hauts-de-France	37	0	0
Ile-de-France	88	1	2
Normandie	42	0	0
Nouvelle-Aquitaine	56	0	0
Occitanie	43	1	0
Paca	76	0	0
Pays de la Loire	35	0	0

Source : Voozarbo, Santé publique France.

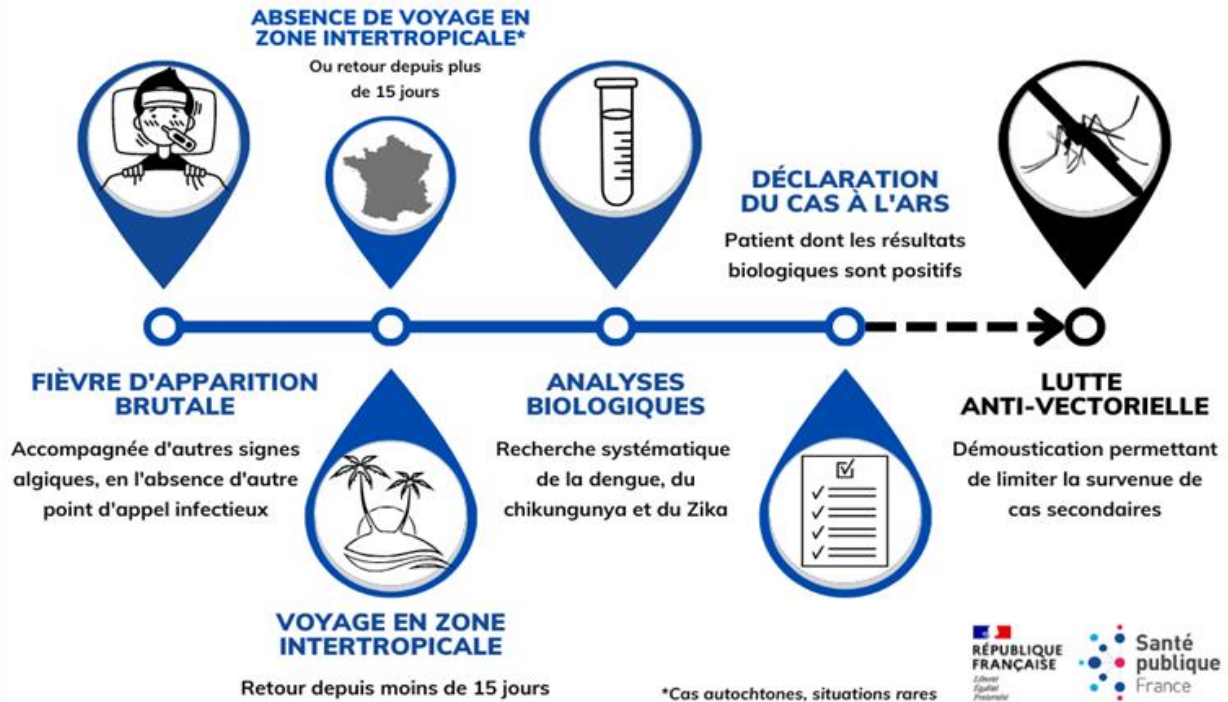
#### Dispositif de surveillance renforcée – du 1<sup>er</sup> mai au 30 novembre

La dengue, le chikungunya et le Zika sont des maladies transmises par le « moustique tigre », présent sur le territoire hexagonal et actif entre les mois de mai et de novembre. Au cours de cette période, des interventions de démoustication sont réalisées autour des lieux fréquentés par les cas pour limiter le risque de transmission. Elles vont permettre de tuer les moustiques avant qu'ils ne se contaminent en piquant une personne infectée, ou qu'ils n'infectent d'autres personnes.

#### Pour en savoir plus :

- Surveillance de la dengue, du chikungunya et du Zika – Dossiers thématiques de Santé publique France
- Surveillance dans la région – Dossier thématique de l'ARS
- Lutte anti-vectorielle – Dossier thématique de l'ARS

# Identification et objectifs du signalement de la dengue, du chikungunya et du Zika



PLATEFORME RÉGIONALE DE RÉCEPTION DES SIGNAUX



Tél : 04 95 51 99 98  
Fax : 04 95 51 99 12  
Mél : [ars2a-alerte@ars.sante.fr](mailto:ars2a-alerte@ars.sante.fr)

**ARS Corse**  
Quartier Saint Joseph, CS 13003  
20700 Ajaccio Cedex 9

# Canicule

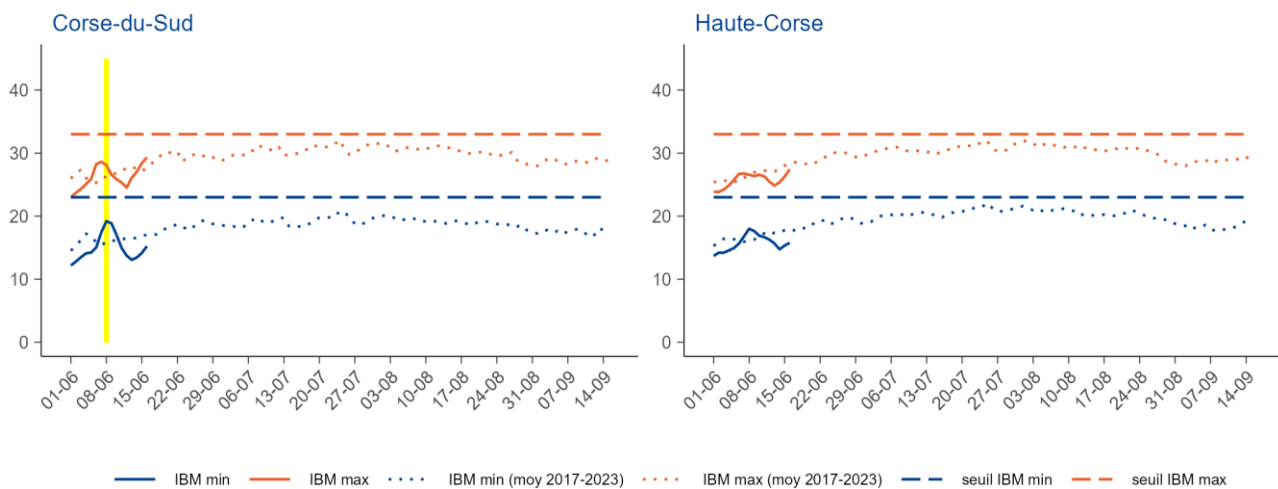
## Données biométéorologiques et vigilances

### Synthèse de la semaine 2024-24

Pas d'épisode de canicule au cours de la S24, mais un pic de chaleur est attendu sur la Corse-du-Sud pour les prochains jours (passage en vigilance jaune ce jour à 16h).

**Situation au niveau national :** *Météo France*

**Figure 1 : Indices biométéorologiques (IBM) minimaux et maximaux observés et vigilances canicule en Corse (point au 18/06/2024)**



Source : Météo France. Exploitation : Santé publique France.

## Données sanitaires

### Synthèse de la semaine 2024-24

L'activité des urgences pour des pathologies liées à la chaleur est stable et faible. Aucun diagnostic de « coup de chaleur et déshydratation » n'a été effectué en S24 par SOS Médecins.

Les pourcentages d'évolution sont à interpréter avec précaution au vu des effectifs.

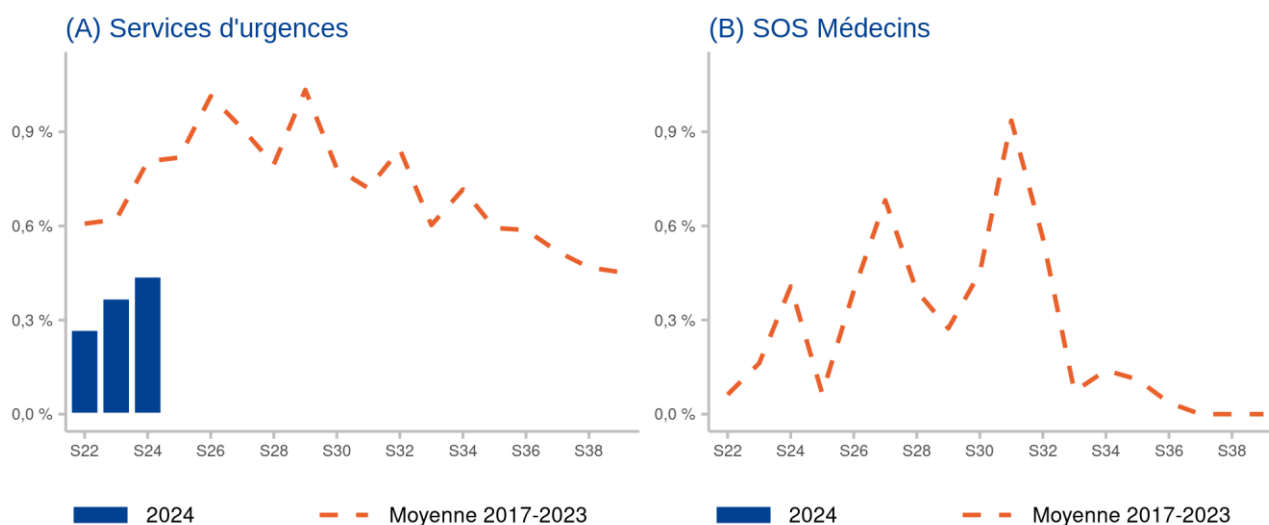
Situation au niveau national : [cliquez ici](#)

**Tableau 1 : Données de la surveillance syndromique des pathologies liées à la chaleur en Corse (point au 18/06/2024)**

SERVICES DES URGENCES	S22	S23	S24	Variation (S/S-1)
<b>Tous âges</b>				
Nombre de passages pour pathologies liées à la chaleur	6	9	10	+11 %
% par rapport au nombre total de passages codés	0,3	0,4	0,4	+0,0 pt
- déshydratation	5	8	3	-62 %
- coup de chaleur	1	0	2	NC
- hyponatrémie	0	1	6	+500 %
Nombre d'hospitalisations pour pathologies liées à la chaleur	4	7	8	+14 %
% d'hospitalisations par rapport au nombre de passages pour pathologies liées à la chaleur	66,7	77,8	80,0	+2,2 pts
Nombre de passages pour malaise	76	106	103	-3 %
% par rapport au nombre total de passages codés	3,4	4,3	4,5	+0,2 pt
<b>75 ans et plus</b>				
Nombre de passages pour pathologies liées à la chaleur	1	4	5	+25 %
% par rapport au nombre total de passages pour pathologies liées à la chaleur	16,7	44,4	50,0	+5,6 pts
Nombre de passages pour malaise	29	38	37	-3 %
% par rapport au nombre total de passages pour malaise	38,2	35,9	35,9	+0,0 pt
<b>ASSOCIATIONS SOS MEDECINS</b>				
Nombre de consultations pour diagnostic de coup de chaleur et déshydratation	0	0	0	+0 %
% par rapport au nombre total de consultations codées	0,0	0,0	0,0	+0,0 pt

Source : SurSaUD®. Exploitation : Santé publique France.

**Figure 2 : Passages aux services d'urgences (A) et consultations SOS Médecins (B) pour pathologies liées à la chaleur en Corse (point au 18/06/2024)**



Source : SurSaUD®. Exploitation : Santé publique France.

## Méthodologie

### Surveillance de la canicule en France

Le dispositif de préparation, de veille et de gestion sanitaire des vagues de chaleur est activé du 1<sup>er</sup> juin au 15 septembre. Il comprend 4 niveaux progressifs coordonnés avec les niveaux de vigilance météorologique de Météo-France (verte, jaune, orange et rouge) :

- niveau 1 (vigilance verte canicule), **veille saisonnière** déclenchée automatiquement du 1<sup>er</sup> juin au 15 septembre ;
- niveau 2 (vigilance jaune canicule), **pic de chaleur** ou épisode persistant de chaleur ;
- niveau 3 (vigilance orange canicule), **canicule**. Période de chaleur intense pour laquelle les indices biométéorologiques (IBM) atteignent ou dépassent les seuils départementaux pendant 3 jours et 3 nuits consécutifs ;
- niveau 4 (vigilance rouge canicule), **canicule extrême**. Canicule exceptionnelle par sa durée, son intensité, son extension géographique.

Pour en savoir plus sur la surveillance, les enjeux, les actualités : [Santé publique France – Fortes chaleurs, canicule](#)

### Indices biométéorologiques

L'alerte (passage en niveau **orange**) est donnée lorsque, dans un département, les indices biométéorologiques (moyenne glissante sur trois jours des températures prévues) minimum (IBMn) et maximum (IBMx) dépassent les seuils établis de températures pour ce département. Cette analyse prend en compte d'autres facteurs : la qualité des prévisions météorologiques, les facteurs météorologiques aggravant (la durée et l'intensité de la vague de chaleur, l'humidité) et la situation sanitaire.

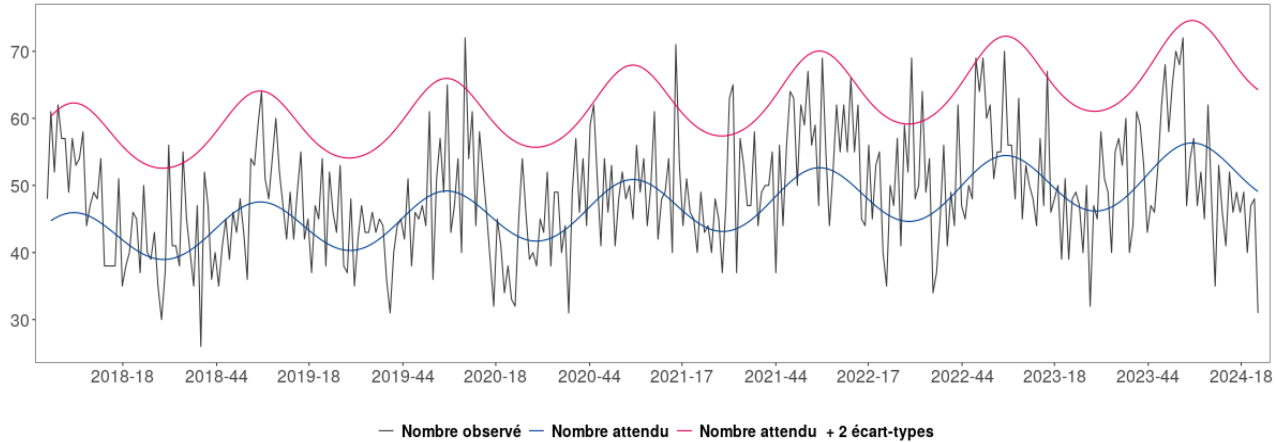
# Mortalité toutes causes

## Synthèse – Semaine 23

Les données de la dernière semaine ne sont pas présentées car trop incomplètes.

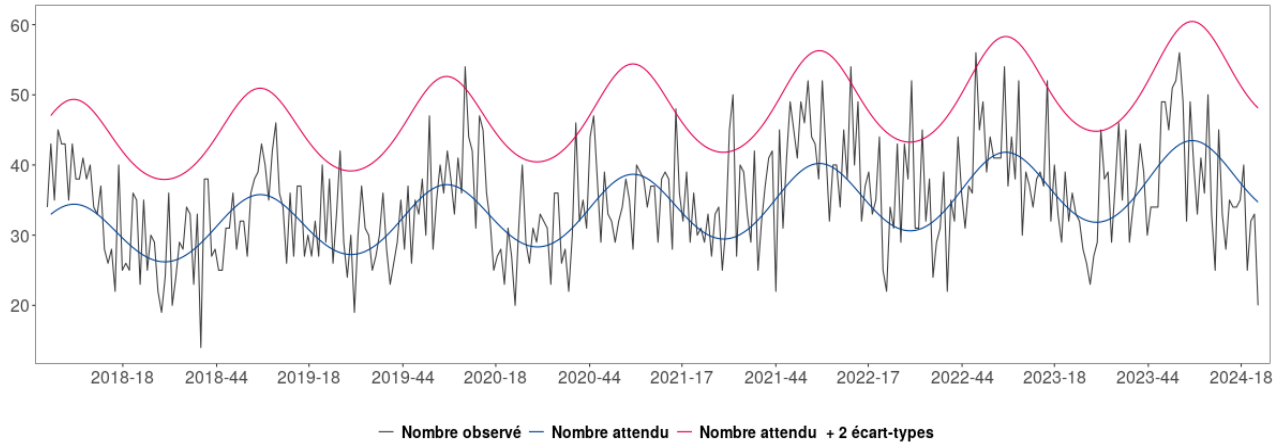
Aucun excès significatif de mortalité toutes causes n'est observé au niveau régional.

**Figure 1 : Fluctuations hebdomadaires des nombres observés (noir) et attendus (rouge) de décès, tous âges confondus, 2017 à 2024, en Corse (point au 19/06/2024)**



Source : Insee. Exploitation : Santé publique France.

**Figure 2 : Fluctuations hebdomadaires des nombres observés (noir) et attendus (rouge) de décès, chez les 75 ans et plus, 2017 à 2024, en Corse (point au 19/06/2024)**



Source : Insee. Exploitation : Santé publique France.

### Méthodologie

Le suivi de la mortalité s'appuie sur les données issues de 33 communes transmettant leurs données d'état-civil sous forme dématérialisée. La couverture de la mortalité atteint 75 %. En raison des délais légaux de déclaration d'un décès à la commune et de remontée des informations d'état-civil à l'Insee, les effectifs de décès sont incomplets sur les 10 à 15 derniers jours.

Le nombre hebdomadaire attendu de décès est estimé à partir du modèle européen Euromomo. Le modèle s'appuie sur 9 ans d'historique (depuis 2011) et exclut les périodes habituelles de survenue d'événements extrêmes pouvant avoir un impact sur la mortalité (chaleur/froid, épidémies). Ce modèle, développé dans le cadre du projet Européen EuroMomo, est utilisé par 19 pays européens.



## Actualités

- **COVID-19 en France. Point au 19 juin 2024.**

Les indicateurs syndromiques et virologiques restaient encore à des niveaux faibles, même s'ils étaient en augmentation en ville et de façon moins marquée à l'hôpital.

Une circulation accrue du SARS-CoV-2 était observée par la surveillance dans les eaux usées.

La détection de clusters de COVID-19 dans l'EMS augmentait depuis la semaine 20.

Des vagues de COVID-19 ont déjà été observées au printemps et en été depuis le début de la pandémie. Elles ne sont pas systématiquement en lien avec l'émergence d'un nouveau variant, mais peuvent être liées à l'immunité individuelle et aux comportements de la population qui peuvent favoriser la transmission.

Ces évolutions, et en particulier la progression de la détection du SARS-CoV-2 dans les prélèvements en laboratoires et dans les eaux usées, sont en faveur d'une reprise de la circulation virale dont l'impact sur le système de soins est à suivre dans les prochaines semaines.

Pour en savoir plus, [cliquez ici](#).

- **Épidémie de choléra à Mayotte : Santé publique France est mobilisée et appelle au renfort de professionnels de santé volontaires**

Favorisée par des difficultés d'accès à l'eau potable et courante et des défauts d'assainissement, une épidémie de choléra se développe dans certains quartiers défavorisés de Mayotte. Santé publique France participe à la lutte contre la propagation de la maladie et au soutien des populations grâce à l'implication de ses agents à la Cellule régionale de Mayotte, à la mobilisation des volontaires de la Réserve sanitaire, et l'acquisition et l'envoi de vaccins.

Pour en savoir plus, [cliquez ici](#).

- **Résurgence de la coqueluche en France : les mesures de prévention sont essentielles pour éviter des cas graves et des décès chez les nourrissons.**

Après un appel à une vigilance renforcée en avril 2024 suite à la recrudescence de la coqueluche en Europe et en France, Santé publique France confirme le démarrage d'un nouveau cycle épidémique cette année.

Pour en savoir plus, [cliquez ici](#).

- **Chikungunya, dengue et Zika : les professionnels de santé au centre du dispositif de prévention et de surveillance épidémiologique.**

Au lancement de la surveillance renforcée des arboviroses et face à l'augmentation de cas de dengue importés observée sur le territoire depuis 2023, Santé publique France rappelle l'importance du diagnostic et du signalement des cas par les professionnels de santé.

Pour en savoir plus, [cliquez ici](#).



## Partenaires

Santé publique France Paca-Corse remercie vivement tous les partenaires pour leur collaboration et le temps consacré à ces surveillances : l'ARS Corse, le Samu, les établissements de santé, les établissements médico-sociaux, l'association SOS Médecins d'Ajaccio, le SDIS, le Réseau Sentinelles et les médecins participant, les laboratoires de biologie médicale hospitaliers et privés, les professionnels de santé, les cliniciens, le CNR des arbovirus (IRBA - Marseille), le CNR des infections respiratoires dont la grippe et le SARS-CoV-2 (Lyon), l'équipe EA7310 (antenne Corse du Réseau Sentinelles) de l'Université de Corse, le CAPTV de Marseille, le CPIAS de Corse, les bureaux d'états civils, le GRADeS Paca, les SCHS d'Ajaccio et de Bastia, ainsi que les équipes de Santé publique France (direction des régions, des maladies infectieuses et la direction appui, traitement et analyse de données).

# Sentinelles

Réseau Sentinelles

Participez à la surveillance  
de 9 indicateurs de santé :

Le **réseau Sentinelles** réunit plus de 1 300 médecins généralistes et une centaine de pédiatres répartis sur l'ensemble du territoire métropolitain. En partenariat avec Santé Publique France, le réseau **recueille, analyse et redistribue des données épidémiologiques** issues de l'activité des médecins « Sentinelles » à des fins de veille sanitaire.

La **surveillance continue** consiste à déclarer de façon hebdomadaire les cas vus en consultation, pour 10 indicateurs de santé (environ 10 minutes par semaine). **Nous réalisons également une surveillance virologique des IRA permettant de connaître et caractériser les virus circulant sur le territoire.** Cette surveillance est basée sur des **prélèvements salivaires**.

Actuellement une quinzaine de médecins généralistes et 1 pédiatre participent régulièrement à nos activités en Corse.

**VENEZ RENFORCER LA REPRÉSENTATIVITÉ DE VOTRE RÉGION !**

Si vous souhaitez participer à ces surveillances et aux travaux du réseau Sentinelles, merci de contacter par mail ou par téléphone :



Shirley MASSE  
Réseau Sentinelles

Tel : 04 20 20 22 19    Mail : [masse\\_s@univ-corse.fr](mailto:masse_s@univ-corse.fr)  
Tel : 01 44 73 84 35    Mail : [rs-animateurs@jplsp.upmc.fr](mailto:rs-animateurs@jplsp.upmc.fr)  
Site Internet : [www.sentinweb.fr](http://www.sentinweb.fr)

- Infections respiratoires aiguës
- Varicelle
- Diarrhées aiguës
- Zona
- IST bactériennes
- Maladie de Lyme
- Oreillons
- Actes suicidaires
- Coqueluche



### Le point focal régional (PFR)

#### Alerter, signaler, déclarer

tout événement indésirable sanitaire, médico-social ou environnemental  
maladies à déclaration obligatoire, épidémie  
24h/24 - 7j/7

Tél 04 95 51 99 88  
Fax 04 95 51 99 12

Courriel [ars2a-alerte@ars.sante.fr](mailto:ars2a-alerte@ars.sante.fr)

## Équipe de rédaction

Clémentine CALBA, Pascal CHAUD, Joël DENIAU, Florian FRANKE, Guillaume HEUZÉ, David KELLY, Jean-Luc LASALLE, Quiterie MANO, Isabelle MERTENS-RONDELART, Laurence PASCAL, Lauriane RAMALLI

Rédacteur en chef : Jean-Luc LASALLE

**Pour nous citer** : Santé publique France. Surveillance sanitaire. Bulletin hebdomadaire. Édition Corse. 19 juin 2024. Saint-Maurice : Santé publique France, 9 pages, 2024.

**Directrice de publication** : Caroline SEMAILLE

**Dépôt légal** : 19 juin 2024

**Contact** : [paca-corse@santepubliquefrance.fr](mailto:paca-corse@santepubliquefrance.fr)