

Surveillance de la dengue

Guadeloupe, Martinique, St Martin, St Barthélemy

Point épidémiologique régional N°13

27 juin 2024

Ce bilan présente la situation épidémiologique de la dengue dans les Antilles françaises, à partir de données rapportées à Santé publique France dans le cadre de ses missions de surveillance, d'alerte et de prévention.

Situation épidémiologique

Guadeloupe en phase 4 Niveau 1 du PSAGE* dengue : épidémie confirmée.

La circulation de la dengue reste toujours active sur l'archipel. Le sérotype DENV-2 reste majoritaire.

Martinique en phase 5 du PSAGE* dengue : retour à la normale.

Les indicateurs de surveillance épidémiologique et entomologique retrouvent des niveaux équivalents voire inférieurs à ceux de la période pré-épidémique.

Saint-Barthélemy et Saint-Martin en phase 1 du PSAGE* : Cas Sporadiques et foyers isolés ou sans lien(s) épidémiologique(s).

La circulation de la dengue reste à des niveaux faibles.

Il convient cependant de maintenir la vigilance voire de renforcer les actions de lutte contre le moustique *Aedes Aegypti*, notamment

* Programmes de surveillance, d'alerte et de gestion des épidémies

Au cours de la semaine 2024-25 comparée à la semaine 2024-24* (sauf cas graves)

*2024-24: semaine du 10 au 16 juin 2024 et 2024-25 : semaine du 17 au 23 juin 2024

Guadeloupe



~125 cas cliniquement évocateurs (RMS) (vs 160 en S24)

Source: Réseau Médecins Sentinelles



7 passages aux urgences (vs 12 en S24) Sources: CHU, CHBT, CEC



1 hospitalisation après passage aux urgences (vs 1 en S24)



Depuis la semaine 2023-30, 55 cas graves en réanimation dont 7 décès

Martinique



~35 cas cliniquement évocateurs (RMS) (vs ~ 25 en S24)

14 visites (SOS) (vs 14 en S24)

Sources: Réseau Médecins Sentinelles, SOS médecins



0 passages aux urgences (vs 3 en S24)

Source: CHU MFME, La Trinité, PZQ



0 hospitalisation après passage aux urgences (vs 0 en S24)



Depuis la semaine 2023-30, 30 cas graves en réanimation dont 9 décès

Saint-Martin



~5 cas cliniquement évocateurs (vs ~ 5 en S24)

Source: Réseau Médecins Sentinelles



0 passage aux urgences (vs 0 en S24)

Source: CH Fleming



0 hospitalisation après passage aux urgences (vs 0 en S24)

Saint-Barthélemy



0 cas cliniquement évocateurs (vs 3 en S24)

Source: Réseau Médecins Sentinelles



0 passage aux urgences (vs 0 en S24)

Source: CH de Bruyn



0 hospitalisation après passage aux urgences (vs 0 en S24)

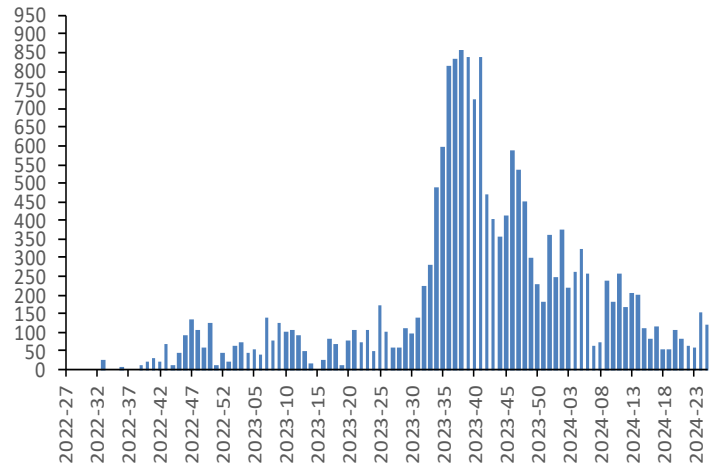
Surveillance des cas cliniquement évocateurs

En ville, une augmentation du nombre de cas cliniquement évocateurs de dengue est observée depuis deux semaines avec 140 cas hebdomadaires en moyenne contre une soixantaine hebdomadaire les deux semaines précédente (seuil épidémique estimé à 80 cas cliniques en cette période) [Figure 1].

La circulation de virus de la dengue est toujours active dans l'archipel.

Depuis le début de l'épidémie (semaine 2023-30) on estime que 15 110 patients ont consulté en médecine de ville pour un syndrome de dengue.

Figure 1 : Nombre hebdomadaire de cas cliniquement évocateurs de dengue, Guadeloupe, semaines 2022-27 à 2024-25. Source : Réseau des médecins Sentinelles.



Surveillance des indicateurs hospitaliers

Depuis le début de l'épidémie (2023-30), 1 356 passages aux urgences pour suspicion de dengue ont été recensés dont 191 (14 %) ont été suivis d'une hospitalisation. Sept passages aux urgences (dont un suivi d'une hospitalisation) ont été enregistrés la semaine dernière (dont 1 suivi d'une hospitalisation) contre le double en semaine 2024-24 [Figure 2].

Parmi ces 7 passages enregistrés, deux concernaient les moins de 15 ans dont un suivi d'une hospitalisation [Figure 3].

Figure 2 : Nombre hebdomadaire de passages aux urgences pour suspicion de dengue, tous âges, Guadeloupe, semaines 2023-01 à 2024-25. Source : CHU, CHBT

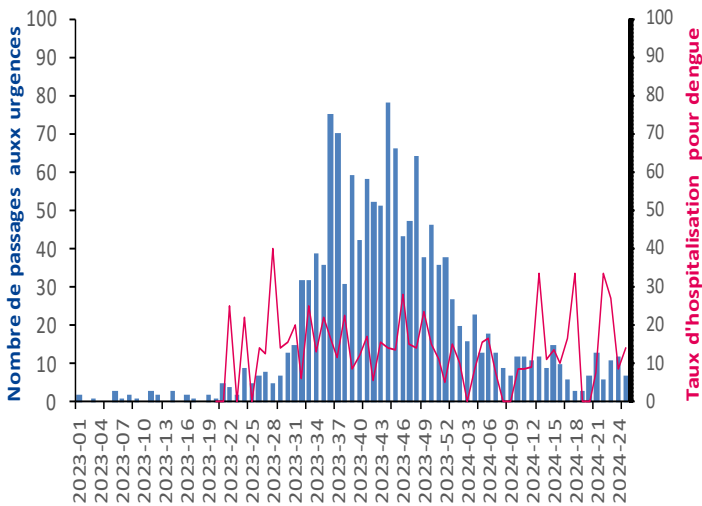
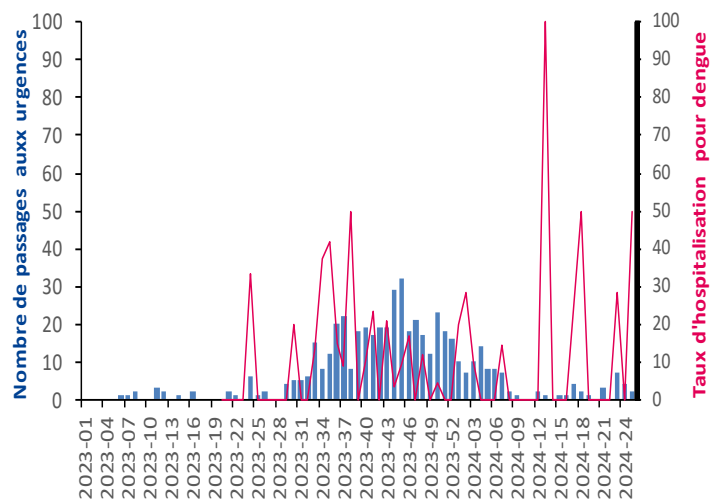


Figure 3 : Nombre hebdomadaire de passages aux urgences pour suspicion de dengue chez les moins de 15 ans, Guadeloupe, semaines 2023-01 à 2024-25. Source : CHU, CHBT



Surveillance des cas graves *

Cinquante-cinq cas graves de dengue ont été recensés depuis le début de l'épidémie (stable par rapport au dernier point épidémiologique). Parmi ces cas, 24 concernent des enfants. Les services de pédiatrie ont également signalé des cas de thrombopénies sévères. Les données sont en cours de consolidation.

Parmi ces 55 cas graves de dengue recensés, 7 décès directement imputables à la dengue ont été signalés.

Depuis le début de l'épidémie, trois décès survenus à domicile en lien avec la dengue ont été recensés.

* Cette surveillance concerne tous les patients présentant une forme grave de dengue admis dans un service de réanimation ou une unité de soins intensifs, dont le diagnostic est confirmé sur la base d'un test biologique positif et présentant au moins un critère de sévérité selon les recommandations de l'OMS (OMS 2009).

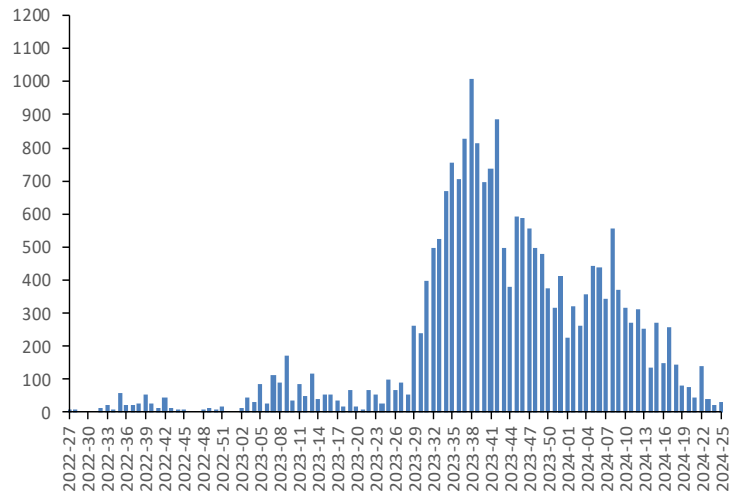
Surveillance des cas cliniquement évocateurs

Le nombre de cas cliniquement évocateurs de dengue est inférieur aux valeurs rapportées avant l'entrée en épidémie avec une trentaine de cas cliniques vus, en moyenne, en consultation médicale depuis trois semaines (2024-23 à 2024-25) contre plus de 200 au début de l'épidémie.

Depuis la mi-avril (2024-20), une quinzaine de visites pour dengue ont été rapportées par SOS-médecins chaque semaine.

Depuis le début de l'épidémie on estime que 19 300 patients ont consulté en médecine de ville pour un syndrome de dengue [Figure 4] et 4 019 visites par SOS-Médecins.

Figure 4: Nombre hebdomadaire de cas cliniquement évocateurs de dengue, Martinique, semaines 2022-27 à 2024-25. Source : Réseau des médecins Sentinelles.



Surveillance des indicateurs hospitaliers

La baisse de l'activité hospitalière pour cause de suspicion de dengue se poursuit, avec 3 passages aux urgences en semaine 2024-24 et aucun en semaine 2024-25 [Figures 5 et 6].

Depuis le début de l'épidémie (semaine 2023-30), 1 649 passages aux urgences pour syndrome de dengue ont été recensés parmi lesquels 385 (23,3 %) passages ont été suivis d'une hospitalisation.

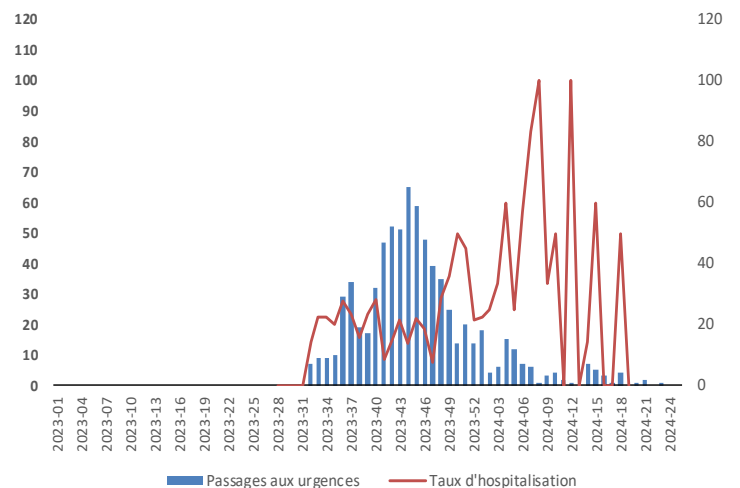
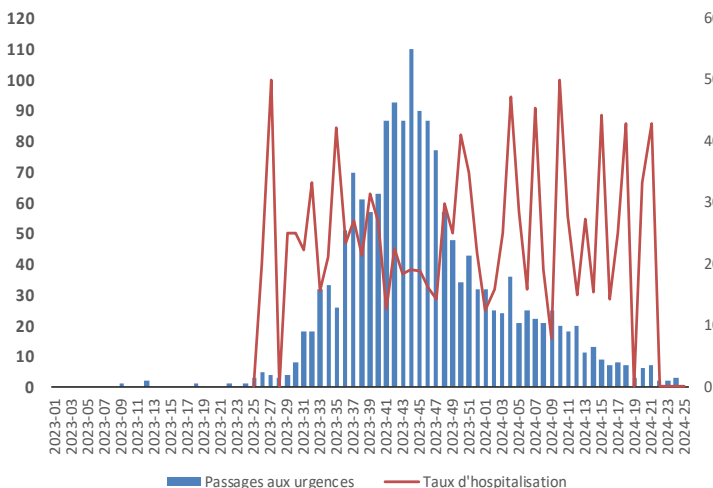
Figure 5 : Nombre hebdomadaire de passages aux urgences pour suspicion de dengue, tous âges, Martinique, semaines 2023-01 à 2024-25

Source : CHU de Martinique*

Figure 6 : Nombre hebdomadaire de passages aux urgences pour suspicion de dengue chez les moins de 15 ans, Martinique, semaines 2023-01 à 2024-25

Source : CHU de Martinique*

*Intégration des données de PZQ à partir de la semaine 2023-21 et des données du CH de Trinité à partir de la semaine 2023-27



Surveillance des cas graves **

Depuis le début de l'épidémie, 30 cas graves de dengue ont été recensés dont onze cas pédiatriques. Les services de réanimation adulte et pédiatrique ont également signalé des cas de thrombopénies sévères. Les données sont en cours de consolidation.

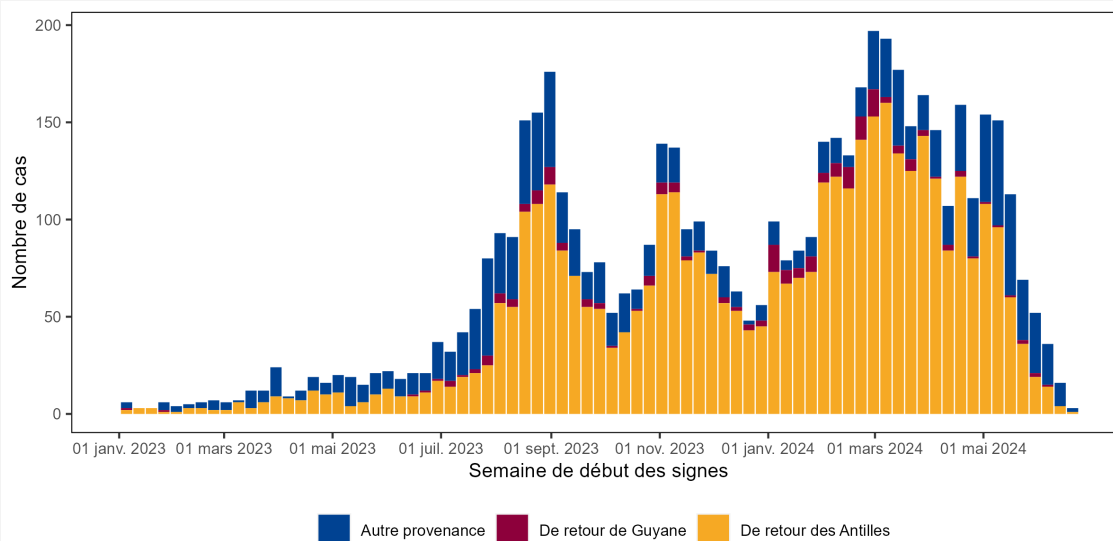
Depuis le début de l'épidémie, 9 décès parmi les cas graves de dengue ont été rapportés dont 6 directement imputables à la dengue, 3 indirectement imputables à l'infection.

**Cette surveillance concerne tous les patients présentant une forme grave de dengue admis dans un service de réanimation ou une unité de soins intensifs, dont le diagnostic est confirmé sur la base d'un test biologique positif et présentant au moins un critère de sévérité selon les recommandations de l'OMS (OMS 2009).

Situation dans les Amériques

Du 1er mai 2024 au mardi 25 juin 2024, 58 % des cas de dengue importés identifiés en France hexagonale revenaient de Guadeloupe ou de Martinique [Figure 7].

Figure 7: Nombre hebdomadaire de cas importés de dengue, France hexagonale - 2023-2024
Source : Santé publique France



Points clés

Semaine 2024-25

En Martinique

- ~ 35 cas cliniquement évocateurs

En Guadeloupe

- ~ 125 cas cliniquement évocateurs

A Saint-Martin

- ~ 5 cas cliniquement évocateurs

A Saint-Barthélemy

- 0 cas cliniquement évocateur

Date de publication : 27 juin 2024

Rédacteur en chef
Jacques Rosine
Délégué Régional
Santé publique France
Région Antilles

Rédactrice adjointe
Mathilde Melin

Comité de rédaction
Frank Assogba
Vanessa Cornely
Frédérique Dorléans
Céline Gentil-sergent
Eline Hassan
Lucie Léon
Cécile Martias
Laure Motio
Cindy Thelise

Contact presse
presse@santepubliquefrance.fr

Diffusion Santé publique France
12 rue du Val d'Osne
94 415 Saint-Maurice
Cedex
www.santepubliquefrance.fr

Retrouvez-nous également sur :
<http://www.santepubliquefrance.fr>

Niveau du PSAGE* DENGUE Guadeloupe et Martinique

En Guadeloupe, après la consultation du comité technique de suivi de la dengue, Santé publique France Antilles émet le maintien en phase 4 (niveau 1) du PSAGE dengue : épidémie confirmée

En Martinique, après la consultation du comité technique de suivi de la dengue et la réunion du comité de gestion présidé par le préfet, la situation épidémiologique de la dengue correspond désormais à la phase 5 du PSAGE dengue : Retour à la normale

* Echelle de risque épidémique : Cas sporadiques Foyers isolés ou foyers sans lien(s) épidémiologique(s) Foyers à potentiel évolutif ou foyers multiples avec lien(s) épidémiologique(s) entre eux Franchissement du niveau maximum attendu par les cas cliniquement évocateurs Epidémie confirmée (niveau 1) ou épidémie avec fréquence élevée de formes sévères (niveau 2) Retour à la normale

Niveau du PSAGE* DENGUE Saint-Martin et Saint-Barthélemy

Saint-Martin et Saint-Barthélemy : Cas Sporadiques et foyers isolés ou sans lien(s) épidémiologique(s)

* Echelle de risque épidémique : Cas sporadiques et foyers isolés ou foyers sans lien(s) épidémiologique(s) Foyers à potentiel évolutif ou foyers multiples avec lien(s) épidémiologique(s) entre eux et/ou recrudescence saisonnière de cas avec ou sans franchissement des niveaux maximum attendus Epidémie confirmée Retour à la normale

* Programme de surveillance, d'alerte et de gestions des épidémies

Remerciements à nos partenaires



Réseau des médecins sentinelles généralistes

