

| Les points clés |

Actualités au 31/05/2012

- **Bulletin Epitox n°3 (avril 2012) du réseau de toxicovigilance et de surveillance des intoxications** : entre le 1er janvier et le 31 décembre 2011, les CAPTV ont enregistré 189 890 cas d'exposition dont 70 540 présentait des signes cliniques ; 31 % des cas symptomatiques (n=21 092) concernaient des intoxications médicamenteuses ; 19 % des cas symptomatiques (n=13 172) étaient associés à l'utilisation de produits à usage domestique. La classe d'âge des 0-4 ans représentait 24 % des cas d'intoxication avec symptômes (n=16 304). En termes de répartition géographique, la région Ile-de-France totalisait 17 % des personnes exposées suivie de la région Rhône-Alpes (11 %) et de la région Provence-Alpes-Côte d'Azur (10 %). Ces trois régions concentrent à elles seules plus d'un tiers des cas d'exposition en France.

➤ <http://www.invs.sante.fr/fr/Publications-et-outils/Bulletin-de-veille-sanitaire/Tous-les-numeros/Epitox/Bulletin-Epitox.-n-3-Avril-2012>

Evolution des indicateurs pour la semaine du 21/05/12 au 27/05/12

Sources de données

Urgences/Samu

MÉDECINS



Sentinelles



AquiRespi
Réseau Respiratoire d'Aquitaine
Biométrie de l'air - BPA - Biométrie de l'air

CapTV

- **Allergie** : activité soutenue depuis 2 semaines
- **Asthme** : activité modérée à soutenue
- **Gastro-entérite** : activité faible
- **Activité de médecine libérale et hospitalière d'urgence** : stable pour SOS Médecins et relativement stable dans les services d'urgences de la région.

▶ VOIR DETAIL DE L'EVOLUTION DES INDICATEURS EN PAGES SUIVANTES

| En savoir plus |

Institut de veille sanitaire : www.invs.sante.fr

Agence régionale de santé d'Aquitaine : www.ars.aquitaine.sante.fr

Ministère du travail, de l'emploi et de la santé : www.sante.gouv.fr

Association de la surveillance de la qualité de l'air en Aquitaine : www.airaq.asso.fr

Sources de données

SOS Médecins : ce système permet de disposer d'informations sur les actes (dont les diagnostics) réalisés par les associations. Toutes les associations de la région participent : SOS Médecins Bordeaux (depuis 2005), Côte Basque (depuis 2006) et Pau (depuis 2007).

Réseau Oscour® : ce système s'appuie sur les résumés des passages aux urgences (RPU) des services des urgences des établissements de santé de la région, avec 16 services actuellement (soit 42 % des passages de la région). En Dordogne (24) : aucun service ; en Gironde (33) : CH Arcachon (depuis avril 2011), CHU de Bordeaux [*Pellegrin adultes et pédiatrique, Haut-Lévêque et Saint-André*] (depuis avril 2011), Polyclinique Bordeaux Nord (depuis juillet 2009), Polyclinique Bordeaux Rive Droite (depuis sept. 2009) ; dans les Landes (40) : CH Dax (depuis juin 2011), CH Mont de Marsan (depuis mars 2008) ; dans le Lot-et-Garonne (47) : CH Villeneuve sur Lot (depuis janvier 2011), CHIC Marmande (depuis juillet 2009) ; dans les Pyrénées-Atlantiques (64) : CH Orthez (depuis juillet 09), Clinique Saint Etienne (depuis juillet 2009), Polyclinique Aguilera (depuis août 2010), Polyclinique Côte Basque Sud (depuis mai 2011), Polyclinique Sokorri (depuis juillet 2009).

Urgences/Samu : ce système permet de disposer de l'activité agrégée des 34 services d'urgence et des 5 Samu de la région (Source : Serveur régional de veille et d'alerte - SRVA).

Surveillance des allergies

En France métropolitaine

- **SOS Médecins** : On observe une forte augmentation des diagnostics d'allergie, à un niveau supérieur à l'année 2011 pour la même période, notamment chez les moins de 15 ans (+37%).
- **Réseau Oscour®** : La fréquentation pour allergie est en augmentation chez les 2-14 ans et les 15-74 ans, mais se situe à un niveau comparable à celui observé l'an dernier à la même période.

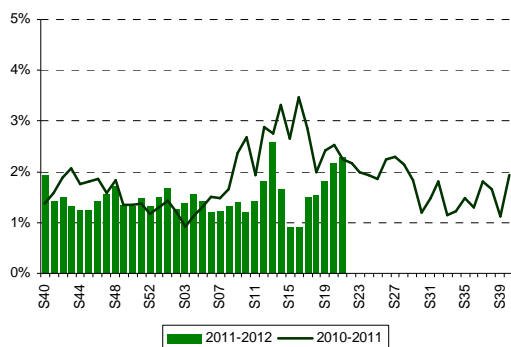
En Aquitaine

- **SOS Médecins** : 84 actes hebdomadaires soit 2,3% des diagnostics codés, stable (+5,7%) par rapport à la semaine précédente.
- **Réseau Oscour®** : 49 passages hebdomadaires soit 1,2% des diagnostics codés, stable (+0,3%) par rapport à la semaine précédente.

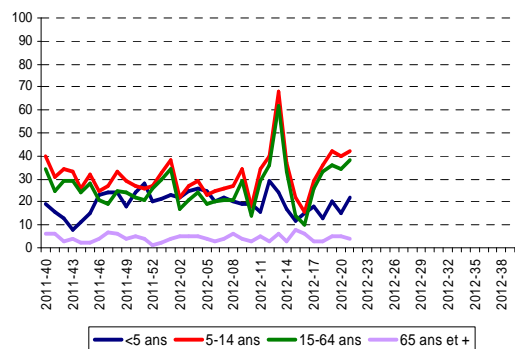
L'indicateur « allergie » est constitué des diagnostics suivants :

- SOS Médecins : allergie, allergie cutanée, conjonctivite allergique, œdème de Quincke, rhinite allergique, urticaire
- Oscour® (codes CIM 10) : allergie (L50, L500, L501, [...], T780, T782, T783, T784).

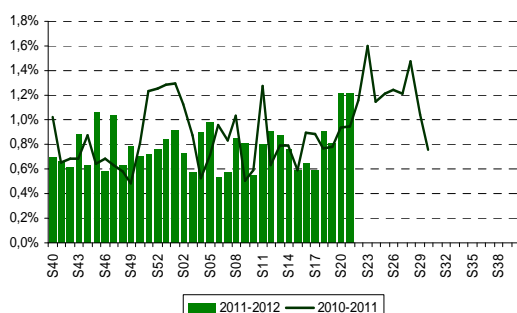
Proportion de diagnostics pour allergie parmi les diagnostics codés, tous âges.



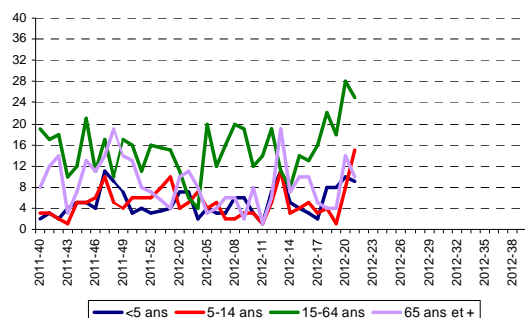
Nombre de diagnostics pour allergie par classes d'âges.



Proportion de diagnostics pour allergie parmi les diagnostics codés, tous âges.



Nombre de diagnostics pour allergie par classes d'âges.



En France métropolitaine

- **SOS Médecins** : L'indicateur lié aux diagnostics de crise d'asthme est en légère augmentation sur la fin de semaine à un niveau supérieur à l'année 2011 pour la même période, cette augmentation concerne principalement les enfants de moins de 14 ans.
- **Réseau Oscour®** : La fréquentation pour asthme est en hausse chez les enfants sur les derniers jours de la semaine, mais se situe à un niveau équivalent à celui observé l'an dernier à la même période.

En Aquitaine

- **SOS Médecins** : données indisponibles.
- **Réseau Oscour®** : 30 passages hebdomadaires, soit 0,7% des diagnostics codés, stable (-7%) par rapport à la semaine précédente.

L'indicateur « asthme » est constitué des diagnostics suivants :

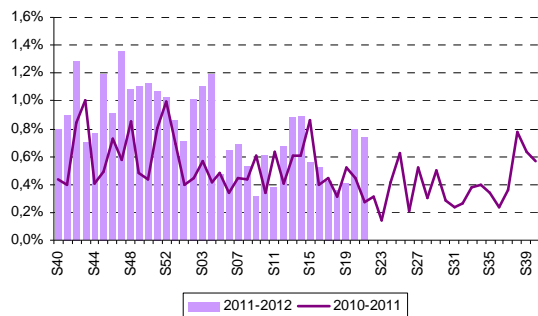
- SOS Médecins : crise d'asthme
- OSCOUR® (codes CIM 10) : Asthme (J45, J450, J451, J458, J459, J46).

| SOS Médecins |
Bordeaux, Bayonne, Pau

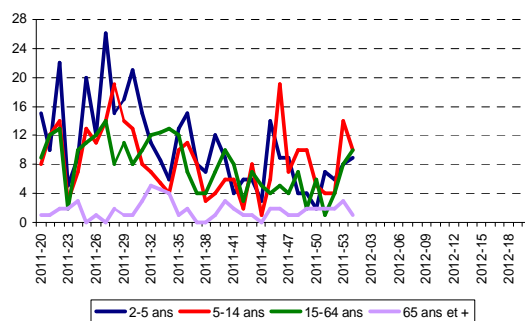
Données indisponibles

| Réseau Oscour® |

Proportion de diagnostics pour asthme parmi les diagnostics codés, tous âges.



Nombre de diagnostics pour asthme par classes d'âges.



En France métropolitaine

- **Réseau sentinelles** : l'incidence nationale de la diarrhée aiguë ayant conduit à une consultation de médecin généraliste était de 145 cas pour 100 000 habitants, en-dessous du seuil épidémique de 164 cas pour 100 000 habitants.
- **SOS Médecins** : L'activité liée à la gastro-entérite est stable et comparable à l'année dernière pour la même période. On note une diminution de l'activité liée à cet indicateur chez les 5–14 ans (-31%) et chez les moins de 5 ans (-16%).
- **Réseau Oscour®** : La fréquentation pour gastro-entérite est en légère hausse chez les adultes de 15 à 74 ans, mais le niveau atteint est légèrement inférieur à celui observé l'an dernier à la même période.

En Aquitaine

- **Réseau sentinelles** : L'incidence des cas de diarrhées aiguës vus en consultation de médecine générale a été estimée à 204 cas pour 100 000 habitants.
- **SOS Médecins** : 134 visites hebdomadaires, soit 3,7% des diagnostics codés, stable par rapport à la semaine dernière (2,8%).
- **Réseau OSCOUR®** : 26 passages hebdomadaires, soit 1% des diagnostics codés, en hausse depuis la semaine dernière (+33%).

Les médecins sentinelles surveillent les diarrhées aiguës définies par au moins 3 selles liquides ou molles par jour, datant de moins de 14 jours, motivant la consultation.

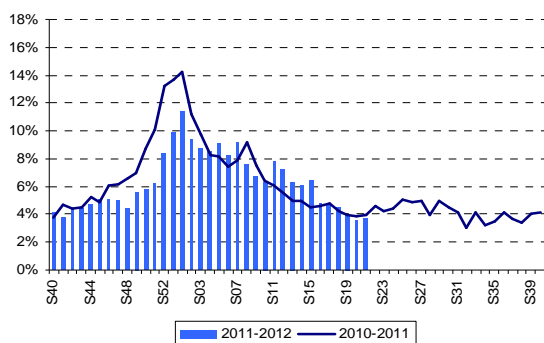
L'indicateur « Gastro-entérite » est constitué des diagnostics suivants :

- SOS Médecins : Gastro-entérite aiguë et diarrhée-vomissement

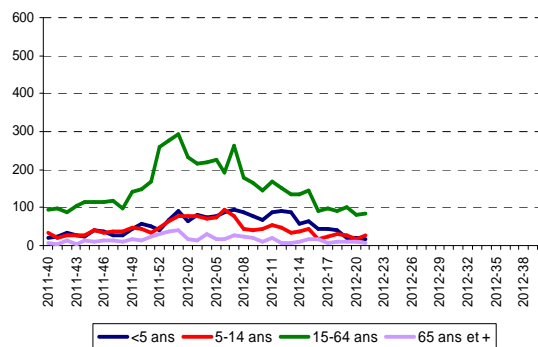
- OSCOUR® (codes CIM 10) : Gastro-entérite (A08, A080-A085, A09).

| SOS Médecins |
Bordeaux, Bayonne, Pau

Proportion de diagnostics pour gastro-entérite parmi les diagnostics codés, tous âges.

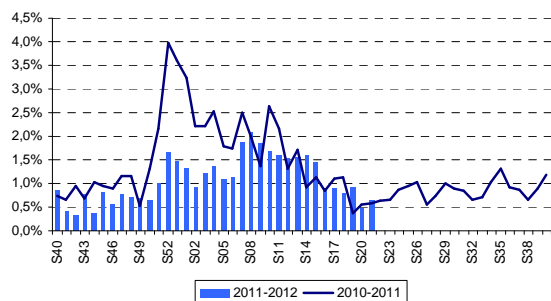


Nombre de diagnostics pour gastro-entérite par classes d'âges.

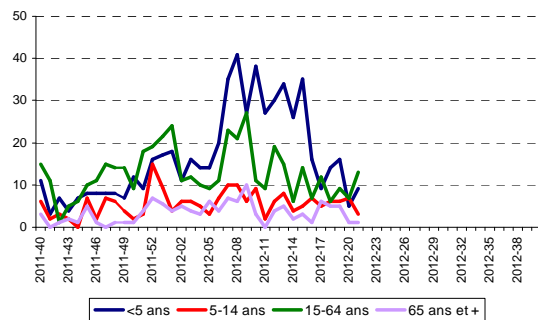


| Réseau Oscour® |

Proportion de diagnostics pour gastro-entérite parmi les diagnostics codés, tous âges.



Nombre de diagnostics pour gastro-entérite par classes d'âges.



Focus sur l'épidémie de rougeole

Actualités nationales (point au 24 mai 2012)

Depuis le 1er janvier 2008, plus de 22 000 cas de rougeole ont été déclarés en France, distribués en trois vagues épidémiques dont la 3ème de grande ampleur avec un pic atteint en mars 2011. Pour l'année 2011, 14 966 cas ont été notifiés, dont 16 ont présenté une complication neurologique, 714 une pneumopathie grave et 6 sont décédés. La forte décroissance du nombre des cas notifiés entre mai et octobre 2011 signe la fin de cette 3ème vague. Depuis novembre 2011, on note une légère ré-ascension du nombre de cas déclarés, sensiblement de même ampleur que celle observée fin 2008-début 2009, avec, depuis le 1er janvier 2012, 473 cas notifiés (dont 19 pneumopathies graves). Le nombre de cas mensuel reste à peu près stable depuis décembre, sans pic épidémique notable en mars-avril contrairement aux années précédentes. Il faut toutefois rester vigilant et continuer à veiller à la mise à jour du statut vaccinal des personnes réceptives avec 2 doses de vaccin, en particulier dans la population âgée de 15 à 30 ans.

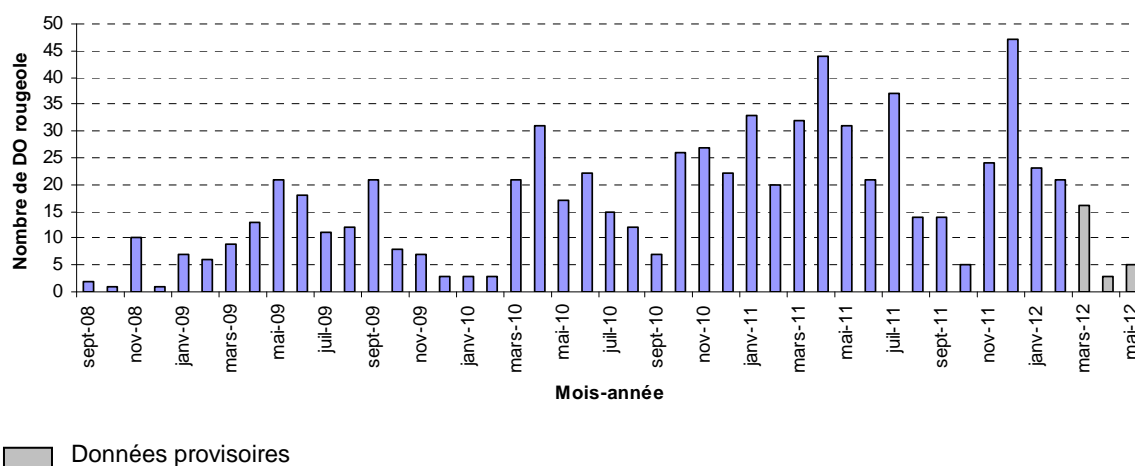
En Aquitaine

En 2009, 136 cas ont été déclarés soit une incidence de 4,25/100 000. En 2010, le taux d'incidence était en augmentation avec 6,44/100 000 (soit 206 cas). En 2011, l'augmentation du nombre de cas déclarés se poursuit avec 322 cas notifiés (incidence : 10,1/100 000). Depuis le premier janvier 2012, 68 cas ont été notifiés (14,4 % des cas nationaux), dont 31 % en Gironde et 49 % dans le Lot-et-Garonne.

Recommandations vaccinales :

<http://www.invs.sante.fr/fr/Dossiers-thematiques/Maladies-infectieuses/Maladies-a-prevention-vaccinale/Rougeole>

Nombre de déclarations obligatoires de rougeole en Aquitaine, tous âges, par mois (source : MDO - InVS).



Evolution de 5 MDO en Aquitaine : Hépatite A, Légionellose, Infection invasive à Méningocoque (IIM), Toxi-infection alimentaire collective (Tiac), Rougeole

Pour signaler toute MDO, contacter la plateforme régionale de veille et d'urgences sanitaires :

Tél. 05 57 01 47 90 - Fax : 05 67 76 70 12 - ars33-alerte@ars.sante.fr

Evolution du nb de déclaration obligatoire d'Hépatite A, Légionellose, IIM, Tiac et Rougeole depuis 2008 (source : MDO - InVS)

	Total 2008	Total 2009	Total 2010	Total 2011	Total 2012	Mois précédent	Mois en cours (Mai 2012)
Hépatite A*	42	61	23	27	12	0	3
Légionellose*	62	37	61	50	5	1	1
IIM*	31	29	27	22	14	3	4
Tiac**	38	23	35	41	9	4	2
Rougeole*	15	136	206	322	68	3	5

* : selon la date de début des signes

** : selon la date de déclaration

SOS Médecins

- L'activité des associations SOS Médecins (Côte Basque et Pau) est stable cette semaine (-2,3%).
- Les consultations concernant les patients âgés de 75 ans et plus représentent 14,5% de l'activité des associations (Côte Basque et Pau).

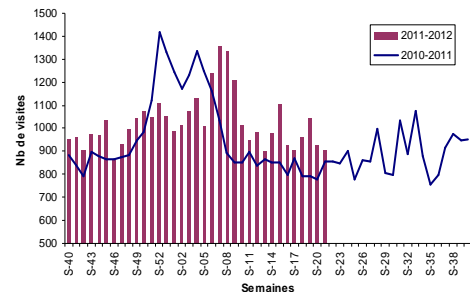
| SOS Médecins |
| Bordeaux |

Graphique indisponible

NB : Données historiques de SOS Médecins Bordeaux indisponibles actuellement

| SOS Médecins |
| Côte Basque et Pau |

Actes réalisés par SOS Médecins Côte Basque et Pau, tous âges.



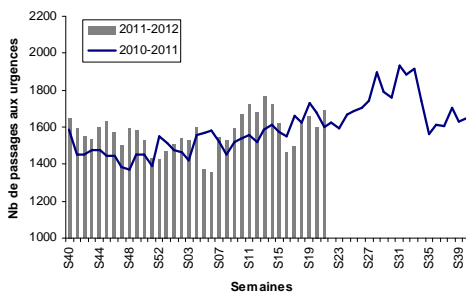
Variation par rapport à s-1 : ➔
(≥75 ans : ➔)

Urgences hospitalières

- L'activité des services d'urgences de la région lors de cette semaine est stable (5,3% depuis la semaine 20), toutefois l'activité a été soutenue lors du week-end.
- L'activité relative aux enfants de moins de 1 an est légère diminution (-8,5%).
- Le nombre de passages aux urgences concernant les personnes de 75 ans et plus est en légère augmentation (+8,5%) par rapport à la semaine dernière, notamment en Gironde et dans le Lot-et-Garonne (avec respectivement 15,2% et 17,7% des passages).
- L'activité des Samu est relativement stable cette semaine et celle des Sdis est en augmentation (respectivement +5,3% et +17,2%) par rapport à la semaine dernière. A noter, cette semaine, l'augmentation de l'activité du Samu 33 (+11,2%).

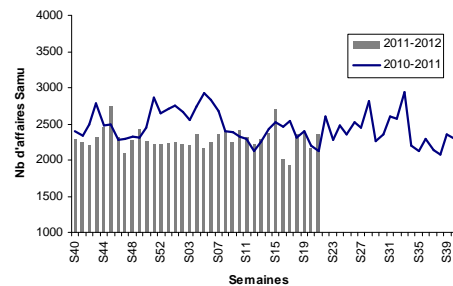
| Département 24 |

Services des urgences (4 établissements)



Variation par rapport à s-1 : ➔
(<1 an : ↗, ≥75 ans : ➔)

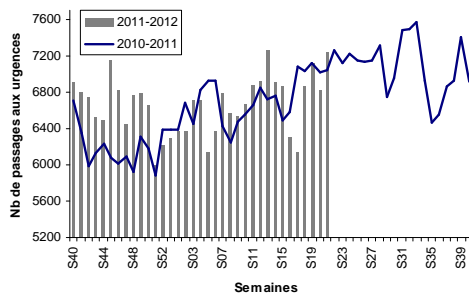
SAMU 24



Variation par rapport à s-1 : ➔
(SDIS : ↗)

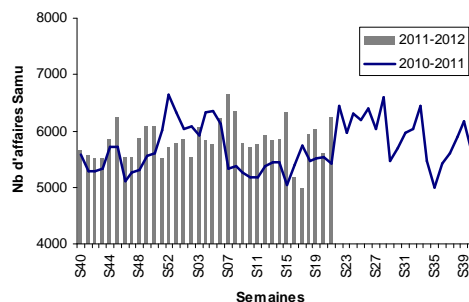
| Département 33 |

Services des urgences (14 établissements)



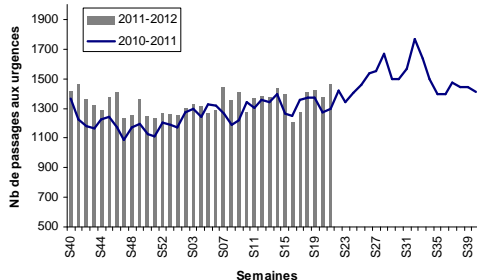
Variation par rapport à s-1 : ➔
(<1 an : ➔, ≥75 ans : ↗)

SAMU 33



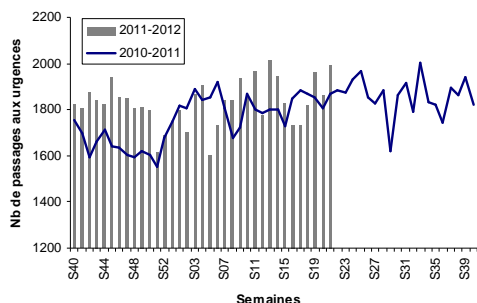
Variation par rapport à s-1 : ↗
(SDIS : ↗)

Services des urgences (3 établissements)



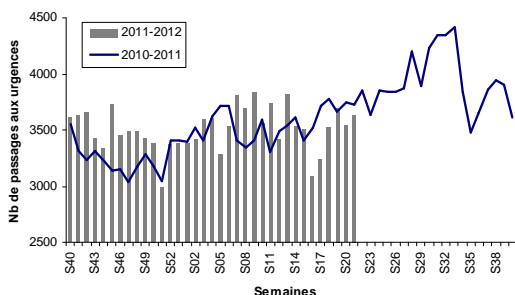
Variation par rapport à s-1 : →
(<1 an : ↘; ≥75 ans : →)

Services des urgences (4 établissements)



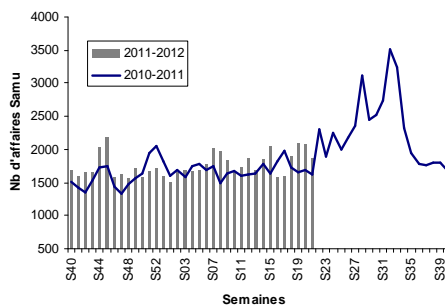
Variation par rapport à s-1 : →
(<1 an : ↘; ≥75 ans : ↗)

Services des urgences (9 établissements)



Variation par rapport à s-1 : →
(<1 an : ↘; ≥75 ans : →)

SAMU 40

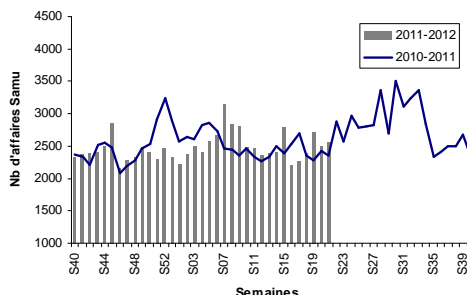


Variation par rapport à s-1 : →
(SDIS : ND)

SAMU 47

Pas de données transmises par le Samu 47

SAMU 64 (Bayonne et Pau)



Variation par rapport à s-1 : →
(SDIS : ↗)

Notice méthodologique

Interprétation graphique de l'activité médecin libérale et hospitalière	Variation de l'indicateur par rapport à la semaine précédente (s-1) (%)
↑ forte hausse	≥ 30
↗ hausse modérée	[10 ; 30[
→ stable] -10 ; 10[
↘ baisse modérée] -30 ; -10[
↓ forte baisse	≤ -30

A noter

L'année 2009 comportant 53 semaines, une semaine 53 a été construite pour l'année 2010 à partir de la moyenne des semaines S52-2010 et S01-2011, afin de comparer les saisons 2009-2010 et 2010-2011.

Directeur de la publication :
Dr Françoise Weber, Directrice générale de l'InVS

Equipe de rédaction – Cire Aquitaine :

Patrick Rolland	Responsable de la Cire
Isabelle Teycheney	Assistante
Bénédicte Aldabe	Epidémiologiste
Bérénice Brechat	Interne de santé publique
Christine Castor	Epidémiologiste
Dr Martine Charron	Médecin inspecteur de santé publique
Sandrine Coquet	Epidémiologiste
François Ganiayre	Epidémiologiste
Gaëlle Gault	Epidémiologiste
Dr Véronique Servas	Médecin épidémiologiste



Diffusion :

Cellule de l'InVS en région (Cire) Aquitaine
Agence régionale de santé (ARS) Aquitaine
103 bis rue Belleville- CS 91704 – 33063 Bordeaux Cedex
Tél. : 05 57 01 46 20 - Fax : 05 57 01 47 95
ars-aquitaine-cire@ars.sante.fr