

Surveillance de la dengue

Guadeloupe, Martinique, St Martin, St Barthélemy

Point épidémi régional N°14

11 juillet 2024

Ce bilan présente la situation épidémiologique de la dengue dans les Antilles françaises, à partir de données rapportées à Santé publique France dans le cadre de ses missions de surveillance, d'alerte et de prévention.

Situation épidémiologique

Guadeloupe en phase 4 Niveau 1 du PSAGE* dengue : épidémie confirmée.

La circulation de la dengue reste toujours active sur l'archipel. Le sérotype DENV-2 reste majoritaire.

Martinique en phase 1 du PSAGE* dengue : Cas Sporadiques et foyers isolés ou sans lien(s) épidémiologique(s).

La circulation de la dengue reste à des niveaux faibles.

Saint-Barthélemy et Saint-Martin en phase 1 du PSAGE* : Cas Sporadiques et foyers isolés ou sans lien(s) épidémiologique(s).

La circulation de la dengue reste à des niveaux faibles.

Il convient cependant de maintenir la vigilance voire de renforcer les actions de lutte contre le moustique *Aedes Aegypti*, notamment dans les zones à fort potentiel touristique.

* Programmes de surveillance, d'alerte et de gestion des épidémies

Au cours de la semaine 2024-27 comparée à la semaine 2024-26* (sauf cas graves)

*2024-26: Semaine du 24 au 30 juin 2024 et 2024-27 : semaine du 1er au 7 juillet 2024

Guadeloupe



~10 cas cliniquement évocateurs (RMS) (vs 20 en S26)
Source: Réseau Médecins Sentinelles



7 passages aux urgences (vs 8 en S26) Sources: CHU, CHBT, CEC



2 hospitalisations après passage aux urgences (vs 2 en S26)



Depuis la semaine 2023-30, 55 cas graves en réanimation dont 7 décès

Martinique



~20 cas cliniquement évocateurs (RMS) (vs ~ 60 en S26)
8 visites (SOS) (vs 4 en S26)
Sources: Réseau Médecins Sentinelles, SOS médecins



7 passages aux urgences (vs 4 en S26)
Source: CHU MFME, La Trinité, PZQ



3 hospitalisation après passage aux urgences (vs 0 en S26)



Depuis la semaine 2023-30, 30 cas graves en réanimation dont 9 décès

Saint-Martin



~0 cas cliniquement évocateurs (vs ~ 20 en S26)
Source: Réseau Médecins Sentinelles



0 passage aux urgences (vs 0 en S26)
Source: CH Fleming



0 hospitalisation après passage aux urgences (vs 0 en S26)



2 cas cliniquement évocateurs (vs 3 en S24)
Source: Réseau Médecins Sentinelles



0 passage aux urgences (vs 0 en S26)
Source: CH de Bruyn



0 hospitalisation après passage aux urgences (vs 0 en S26)

Saint-Barthélemy

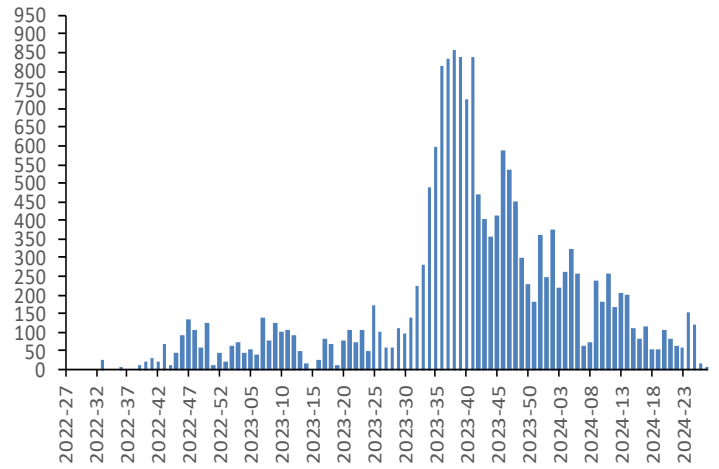
Surveillance des cas cliniquement évocateurs

En ville, une diminution du nombre estimé de cas cliniquement évocateurs de dengue est observée depuis deux semaines (semaines 2024-26 et 2024-27) avec une trentaine de cas versus 280 cas estimés pour les deux semaines précédant cette période (semaines 2024-24 et 2024-25) (seuil épidémique estimé à 80 cas cliniques à cette période) [Figure 1].

L'activité du virus de la dengue ralentit dans l'archipel.

Depuis le début de l'épidémie (semaine 2023-30) on estime que 15 135 patients ont consulté en médecine de ville pour un syndrome de dengue.

Figure 1 : Nombre hebdomadaire de cas cliniquement évocateurs de dengue, Guadeloupe, semaines 2022-27 à 2024-27. Source : Réseau des médecins Sentinelles.



Surveillance des indicateurs hospitaliers

Depuis le début de l'épidémie (2023-30), 1 370 passages aux urgences pour suspicion de dengue ont été recensés dont 195 (14 %) ont été suivis d'une hospitalisation. Quinze passages aux urgences (dont quatre suivis d'une hospitalisation) ont été enregistrés en semaines 2024-26 et 27 versus un nombre comparable (dix-sept) au cours des semaines 2024-24 et 25 [Figure 2]. Parmi ces 15 passages enregistrés, cinq concernaient les moins de 15 ans dont un suivi d'une hospitalisation [Figure 3].

Figure 2 : Nombre hebdomadaire de passages aux urgences pour suspicion de dengue, tous âges, Guadeloupe, semaines 2023-01 à 2024-27. Source : CHU, CHBT

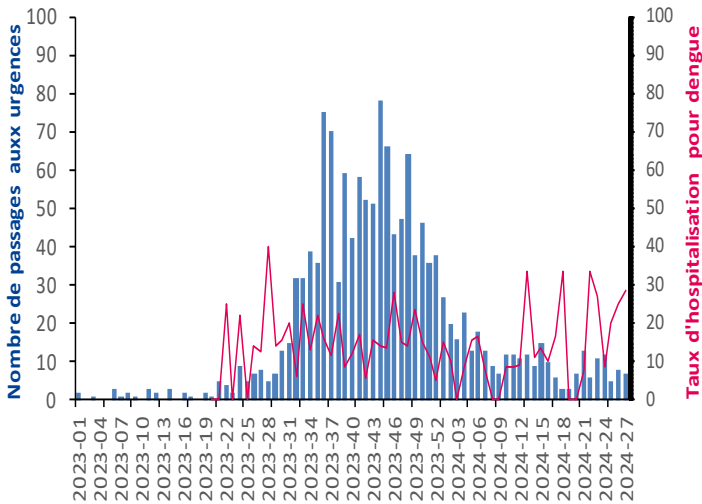
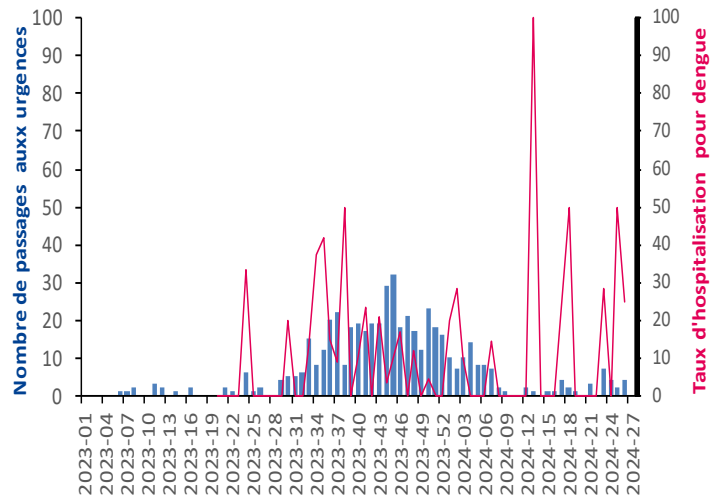


Figure 3 : Nombre hebdomadaire de passages aux urgences pour suspicion de dengue chez les moins de 15 ans, Guadeloupe, semaines 2023-01 à 2024-27. Source : CHU, CHBT



Surveillance des cas graves *

Cinquante-cinq cas graves de dengue ont été recensés depuis le début de l'épidémie (stable par rapport au dernier point épidémiologique). Parmi ces cas, 24 concernent des enfants. Les services de pédiatrie ont également signalé des cas de thrombopénies sévères.

Parmi ces 55 cas graves de dengue recensés, 7 décès directement imputables à la dengue ont été signalés.

Depuis le début de l'épidémie, trois décès survenus à domicile en lien avec la dengue ont été recensés.

*Cette surveillance concerne tous les patients présentant une forme grave de dengue admis dans un service de réanimation ou une unité de soins intensifs, dont le diagnostic est confirmé sur la base d'un test biologique positif et présentant au moins un critère de sévérité selon les recommandations de l'OMS (OMS 2009).

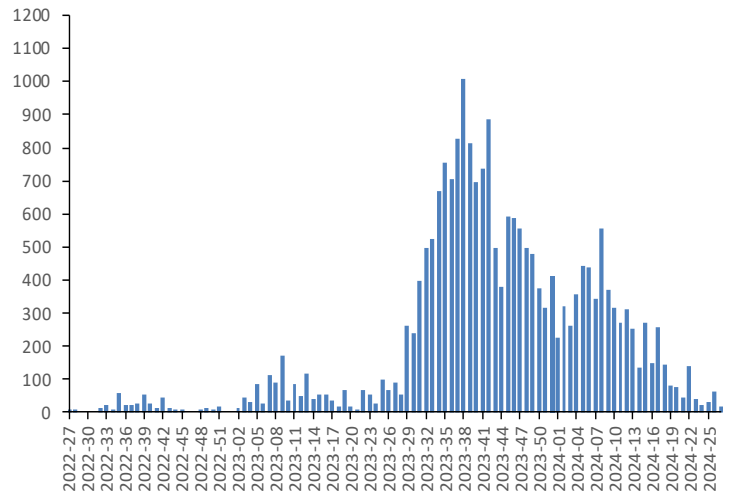
Surveillance des cas cliniquement évocateurs

Le nombre de cas cliniquement évocateurs de dengue vus en milieu communautaire témoigne d'une faible activité du virus de la dengue, avec une vingtaine de cas estimés en semaine 2024-27 et une soixantaine en semaine 2024-26, le seuil épidémique étant estimé à 70 cas à cette période.

Une douzaine de consultations à domicile est recensée par l'association SOS-médecins en semaines 2024-26 et 27 *versus* une trentaine en semaines 2024-24 et 25.

Depuis la fin de l'épidémie (2024-24), on estime que 110 personnes ont consulté en médecine de ville pour un syndrome de dengue [Figure 4] et qu'une trentaine de visites à domicile ont été effectuées par l'association SOS-Médecins.

Figure 4: Nombre hebdomadaire de cas cliniquement évocateurs de dengue, Martinique, semaines 2022-27.
Source : Réseau des médecins Sentinelles.



Surveillance des indicateurs hospitaliers

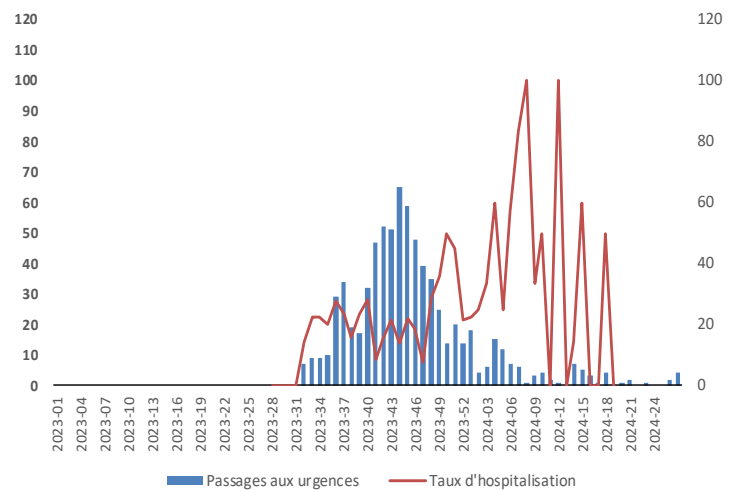
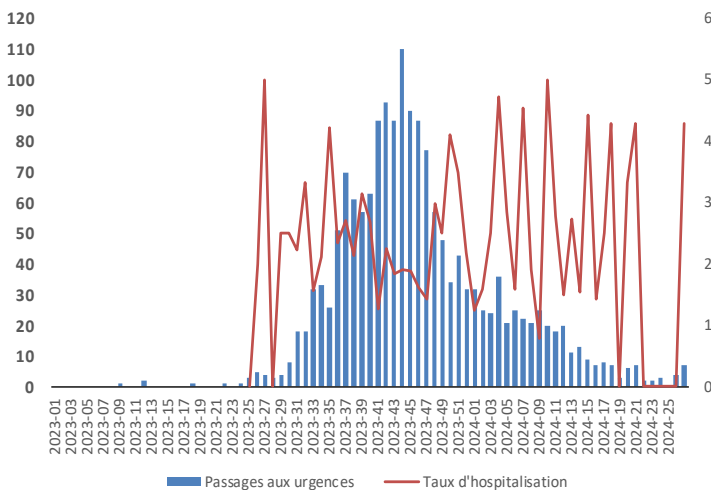
La baisse de l'activité hospitalière pour cause de suspicion de dengue se poursuit, avec 7 passages aux urgences en semaine 2024-26 et 4 en semaine 2024-27 [Figures 5 et 6].

Depuis la fin de l'épidémie (semaine 2024-24), une dizaine de passages aux urgences pour syndrome de dengue a été recensée parmi lesquels trois suivis d'une hospitalisation.

Figure 5 : Nombre hebdomadaire de passages aux urgences pour suspicion de dengue, tous âges, Martinique, semaines 2023-01 à 2024-27.
Source : CHU de Martinique*

Figure 6 : Nombre hebdomadaire de passages aux urgences pour suspicion de dengue chez les moins de 15 ans, Martinique, semaines 2023-01 à 2024-27.
Source : CHU de Martinique*

*Intégration des données de PZQ à partir de la semaine 2023-21 et des données du CH de Trinité à partir de la semaine 2023-27



Surveillance des cas graves **

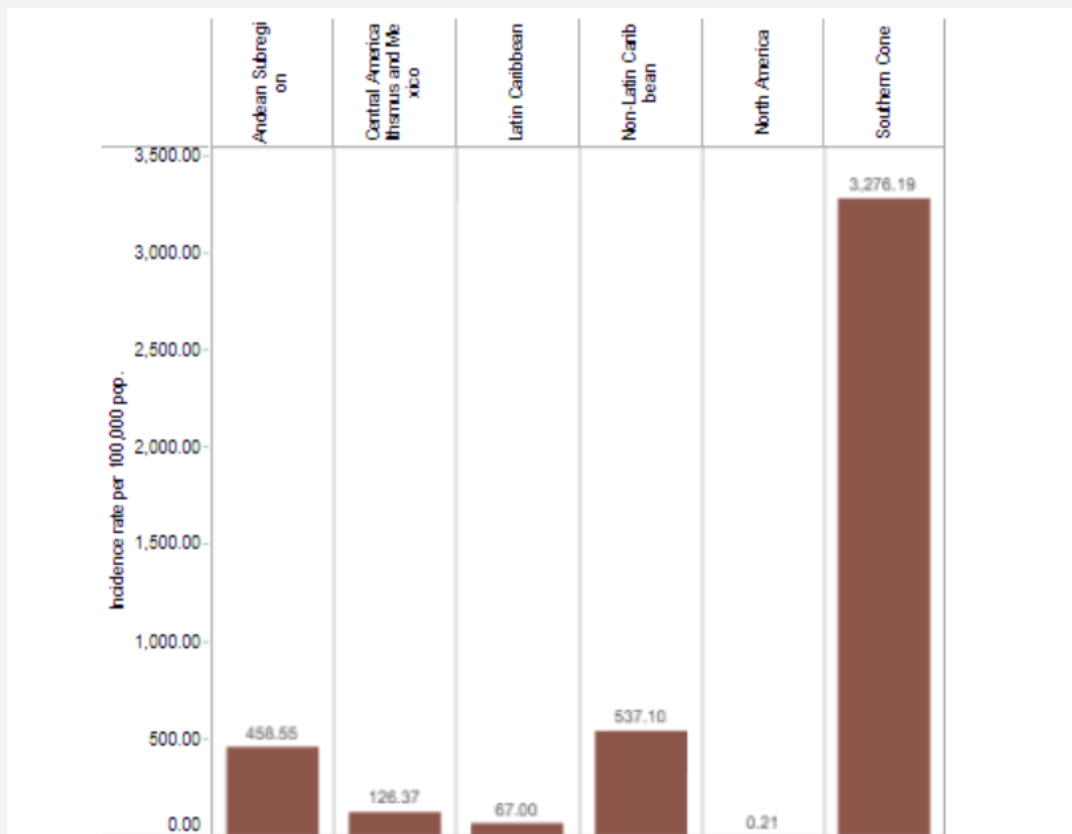
Depuis le début de l'épidémie, 30 cas graves de dengue ont été recensés dont onze cas pédiatriques (stable par rapport au dernier point épidémiologique). Les services de réanimation adulte et pédiatrique ont également signalé des cas de thrombopénies sévères.

Depuis le début de l'épidémie, 9 décès parmi les cas graves de dengue ont été rapportés dont 6 directement imputables à la dengue, 3 indirectement imputables à l'infection.

**Cette surveillance concerne tous les patients présentant une forme grave de dengue admis dans un service de réanimation ou une unité de soins intensifs, dont le diagnostic est confirmé sur la base d'un test biologique positif et présentant au moins un critère de sévérité selon les recommandations de l'OMS (OMS 2009).

Situation dans les Amériques

Figure 7: Taux d'incidence de la dengue, 2024, région des Amériques (Source : PLISA)



Points clés

Semaine 2024-27

En Martinique

- ~ 20 cas cliniquement évocateurs

En Guadeloupe

- ~ 10 cas cliniquement évocateurs

A Saint-Martin

- 0 cas cliniquement évocateurs

A Saint-Barthélemy

- 2 cas cliniquement évocateur

Date de publication : 11 juillet 2024

Rédacteur en chef

Jacques Rosine
Délégué Régional
Santé publique France
Région Antilles

Rédactrice adjointe

Mathilde Melin

Comité de rédaction

Frank Assogba
Vanessa Cornely
Frédérique Dorléans
Céline Gentil-sergent
Eline Hassan
Lucie Léon
Cécile Martias
Laure Motio
Cindy Thelise

Contact presse

presse@santepubliquefrance.fr

Diffusion Santé publique France

12 rue du Val d'Osne
94 415 Saint-Maurice
Cedex
www.santepubliquefrance.fr

Retrouvez-nous également sur :

<http://www.santepubliquefrance.fr>

Niveau du PSAGE* DENGUE Guadeloupe et Martinique

En Guadeloupe, après la consultation du comité technique de suivi de la dengue, Santé publique France Antilles émet le maintien en phase 4 (niveau 1) du PSAGE dengue : épidémie confirmée

En Martinique : Situation de cas sporadiques (phase 1 du PSAGE)

* Echelle de risque épidémique : ■ Cas sporadiques ■ Foyers isolés ou foyers sans lien(s) épidémiologique(s) ■ Foyers à potentiel évolutif ou foyers multiples avec lien(s) épidémiologique(s) entre eux ■ Franchissement du niveau maximum attendu par les cas cliniquement évocateurs ■ Epidémie confirmée (niveau 1) ou épidémie avec fréquence élevée de formes sévères (niveau 2) ■ Retour à la normale

Niveau du PSAGE* DENGUE Saint-Martin et Saint-Barthélemy

Saint-Martin et Saint-Barthélemy : Cas Sporadiques et foyers isolés ou sans lien(s) épidémiologique(s)

* Echelle de risque épidémique : ■ Cas sporadiques et foyers isolés ou foyers sans lien(s) épidémiologique(s) ■ Foyers à potentiel évolutif ou foyers multiples avec lien(s) épidémiologique(s) entre eux et/ou recrudescence saisonnière de cas avec ou sans franchissement des niveaux maximum attendus ■ Epidémie confirmée ■ Retour à la normale

* Programme de surveillance, d'alerte et de gestions des épidémies

Remerciements à nos partenaires



Réseau des médecins
sentinelles généralistes

