

Surveillance sanitaire en Midi-Pyrénées

Point hebdomadaire n°280

Semaine 28 (du 11/07/2011 au 17/07/2011)

| Fait marquant de la Cire Midi-Pyrénées |

Publication d'un avis de l'Anses sur les risques sanitaires liés à la présence de perchlorates dans l'eau du robinet

Fin 2010, l'ARS Midi-Pyrénées a été informée de la présence de rejets industriels de perchlorates dans la Garonne, en amont de plusieurs captages. **Les résultats des analyses récentes réalisées par l'ARS de Midi-Pyrénées, indiquent que la teneur en perchlorates dans l'eau du robinet est inférieure à 4 µg/L.**

Le ministère chargé de la santé a saisi, le 31 janvier 2011, l'Agence nationale de sécurité sanitaire de l'alimentation, de l'environnement et du travail (Anses), afin qu'elle évalue les risques sanitaires pour les consommateurs.

Dans son avis, qu'elle vient de rendre public, **l'Anses indique que les perchlorates ne sont pas cancérogènes.**

Cependant, même si aucune étude épidémiologique n'apporte de preuve concernant les effets des perchlorates sur la fonction thyroïdienne, des études expérimentales suggèrent qu'ils peuvent induire un déficit en hormones thyroïdiennes.

De ce fait, compte tenu de ces incertitudes, le Ministère chargé de la santé préconise de ne pas consommer l'eau du robinet si la teneur en perchlorates dépasse 15 microgramme par litre (µg/L) pour l'ensemble de la population, hormis pour les nourrissons de moins de 6 mois. Pour ces derniers, il est conseillé de ne pas utiliser une eau présentant une teneur en perchlorates supérieure à 4 µg/L pour la préparation des biberons.

Seules deux valeurs à 5 microgrammes par litre ont été relevées par l'ARS Midi-Pyrénées en début d'année sur un captage à l'aval immédiat de Toulouse, mais celui-ci n'est plus utilisé depuis fin février 2011.

En l'absence de consignes particulières des autorités sanitaires locales, l'eau du robinet peut donc être consommée sans risque par l'ensemble de la population, y compris les nourrissons.

Les ARS, en charge du contrôle sanitaire de la qualité de l'eau vont maintenir les contrôles réguliers réalisés dans les départements concernés.

Si ces contrôles venaient à montrer, dans une ou plusieurs communes, la présence de perchlorates dans l'eau du robinet à des taux supérieurs à 4µg/L, les autorités sanitaires émettraient des recommandations pour restreindre l'utilisation de l'eau du robinet pour la préparation des biberons, pour les nourrissons de moins de 6 mois.

D'une manière générale, il est également conseillé aux particuliers de ne pas recourir à l'utilisation des eaux de puits privés pour la consommation.

Pour plus d'information : www.anses.fr

| Synthèse des indicateurs |

Passages dans les services d'urgence via Oscore® Page 2

18 établissements, répartis sur 6 départements, participent à la remontée de données médicales à l'InVS via le réseau Oscore®; 55% des passages en services d'urgence observés sur la région peuvent être ainsi utilisés pour le suivi des épidémies et phénomènes saisonniers (indicateurs syndromiques).

Gastro-entérites et diarrhées aiguës Page 3

Les indicateurs sont stables sur l'ensemble des sources de données.

Rougeoles Page 5

Depuis fin avril, les données de signalement sont incomplètes et ne peuvent donc être considérées comme représentatives. On note toutefois une diminution de l'indicateur basé sur les données de médecine d'urgence au niveau national. La tendance est stable pour les autres indicateurs régionaux disponibles.

Système Alerte Canicule et Santé (Sacs) Page 7

Pas d'augmentation des indicateurs de veille sanitaire.

| En savoir plus |

Données disponibles :

Les données du réseau de médecins sentinelles du Schs et du Grog sont exhaustives pour la semaine précédente (semaine 28). Les données d'activité de l'association SOS Médecins 31, des services d'urgence de la région et de la mortalité Insee sont incomplètes pour la semaine en cours (semaine 29).

Partenaires et méthodes :

Méthodologie d'analyse consultable en ligne sur le site Internet de l'InVS à l'adresse Internet suivante : http://www.invs.sante.fr/regions/midi-pyrenees/pe_midi-pyrenees_partenaires_et_methodes_130111.pdf.

| Partenaires de la surveillance |



Grog Midi-Pyrénées



SOS Médecins 31



Mairie de Toulouse



OuruMip



Sentiweb



CHU de Toulouse

Activité des services d'urgence participant au réseau Oscour® (Organisation de la surveillance coordonnée des urgences)

Actualités nationales

Au cours de la semaine écoulée, les nombres de passages et d'hospitalisations dans les services d'urgences adultes sont stables par rapport à la semaine précédente. Les nombres de passages et d'hospitalisations d'enfants de moins de 15 ans sont en baisse par rapport à la semaine précédente (-3,9% et -10,1%).

Actualités régionales

Pour la semaine 28, 20 établissements participaient en Midi-Pyrénées à la remontée de données administratives des passages aux urgences via le réseau Oscour®, soit l'équivalent de 9060 passages (environ 74% des passages observés sur la région). Parmi ces établissements, 18 ont transmis des données médicales de passages, soit 6742 passages pouvant faire l'objet de la création d'indicateurs syndromiques tels que présentés dans les pages suivantes de ce point (gastro-entérites et de diarrhées aiguës, rougeole), soit 55% du nombre total de passages en services d'urgence observés sur la région.

Le nombre total de passages observé via le réseau Oscour® en Midi-Pyrénées est stable.

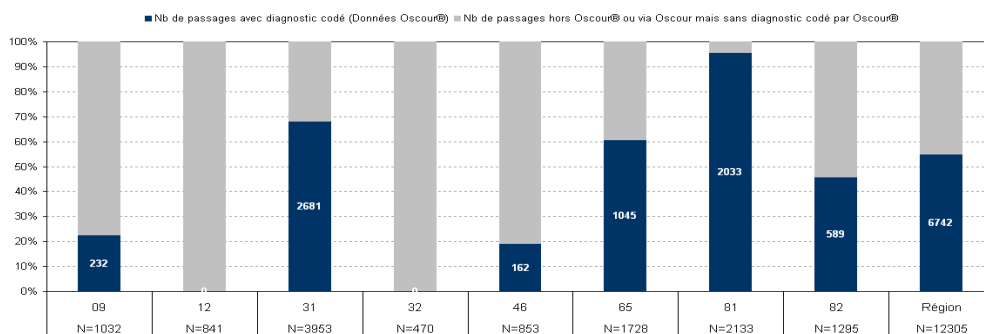
| Tableau 1 |

Passages aux services d'urgence et couverture du réseau Oscour® en Semaine 28 (du 11/07/2011 au 17/07/2011)

Départements	Etablissements participants à Oscour®	Nb total de passages via Oscour®	% de diagnostics codés via Oscour®
Ariège	CH Intercommunal du Val d'Ariège	655	0,00%
	CH Ariège-Couserans	256	90,63%
Haute-Garonne	Hopital de Purpan - CHU de Toulouse	1079	84,99%
	Hopital de Rangueil - CHU de Toulouse	639	97,50%
	Hopital des Enfants - CHU de Toulouse	682	100,00%
	Hopital Joseph Ducuing	253	98,02%
	CH de St Gaudens	355	59,44%
Lot	CH de Cahors(J. Rougier)	434	0,00%
	CH de Gourdon	162	100,00%
Hautes-Pyrénées	CH de Tarbes (CH de Bigorre)	634	32,33%
	CH de Lourdès	433	100,00%
	CH de Bagnères de Bigorre	168	97,02%
	Hôpitaux de Lanreman	244	100,00%
Tarn	CH de Albi	601	98,50%
	CH de Castres	699	93,85%
	CH de Lavaur	335	97,31%
	Polyclinique du Sidobre	278	91,01%
	CMC Claude Bernard	207	99,52%
Tarn-et-Garonne	CH Montauban	685	63,50%
	CH de Moissac	261	59,00%
TOTAL Région		9060	74,42%

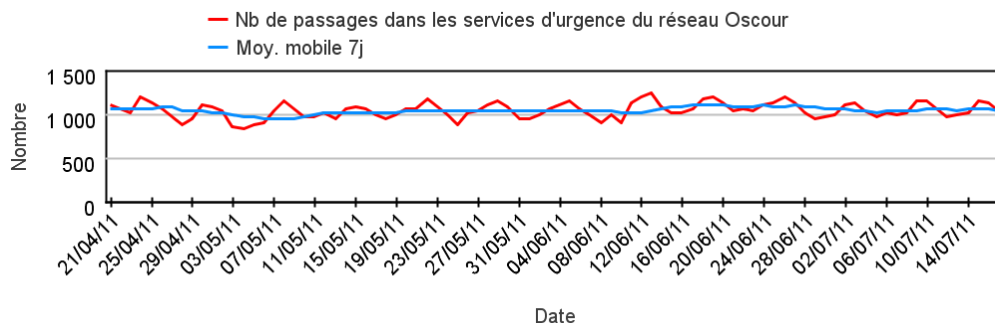
| Figure 1 |

Représentativité du réseau Oscour® en Midi-Pyrénées en Semaine 28 (du 11/07/2011 au 17/07/2011)



| Figure 2 |

Nombre quotidien de passages pour les établissements participants à Oscour® en Midi-Pyrénées, à établissements constants sur la période et tous âges (tous dag. confondus)



Gastro-entérites et Diarrhées aiguës

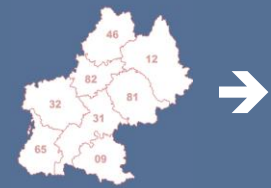
Médecine Libérale

Tendances à retenir (en libéral et hospitalier)

France métropolitaine



Région Midi-Pyrénées



Actualités nationales

En médecine libérale, pour le **réseau Sentinelles**, l'incidence des cas de diarrhée aiguë vus en consultation de médecine générale a été estimée à 67 cas pour 100 000 habitants, en-dessous du seuil épidémique (182 cas pour 100 000 habitants). L'indicateur est stable pour **SOS Médecins**.

Actualités régionales

En médecine libérale, l'activité des **sentinelles du Schs de Toulouse** est de 0,5 cas par médecin ; la tendance est toutefois stable sur les 3 dernières semaines (données toutefois non disponibles pour la semaine précédente.).

D'après les médecins de **SOS Médecins 31**, l'indicateur est en augmentation avec 60 interventions cette semaine soit 8,5 % des interventions ; cette tendance est particulièrement observable chez les 15-64 ans.

Figure 3 |

Nombre hebdomadaire de consultations pour diarrhées aiguës observées par les médecins sentinelles du Schs de Toulouse, tous âges (nb cas/médecin)

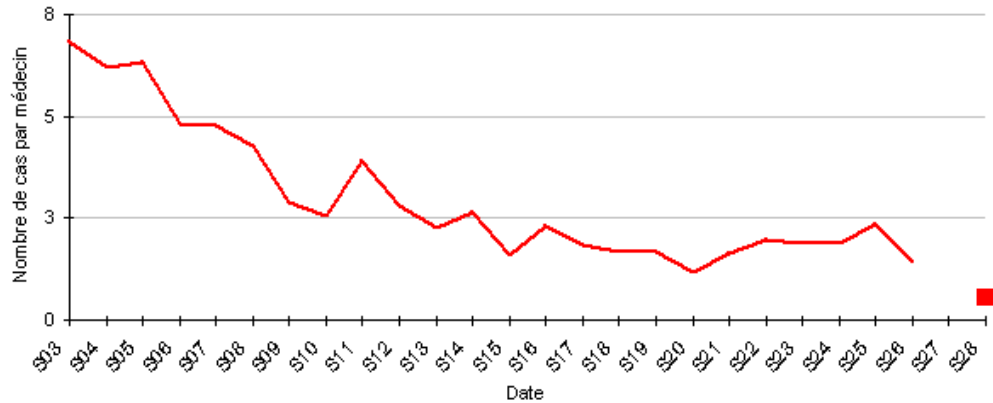


Figure 4 |

Nombre hebdomadaire d'interventions pour diagnostic de gastro-entérites par les médecins de SOS Médecins 31, tous âges

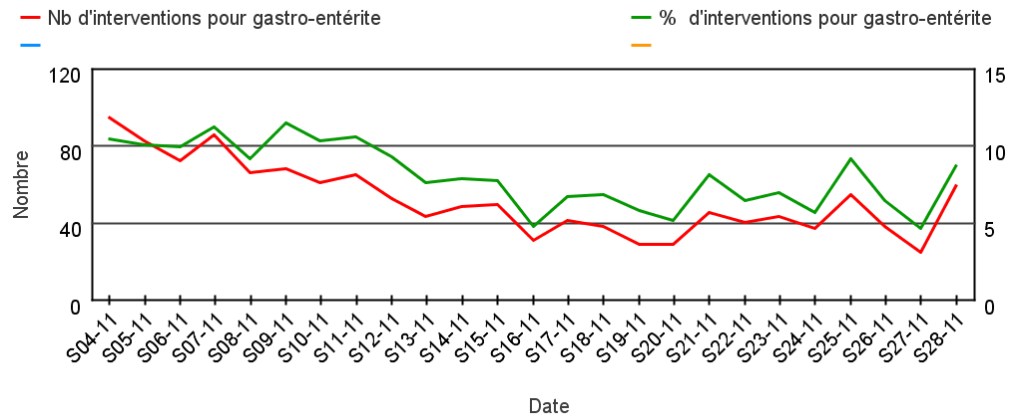
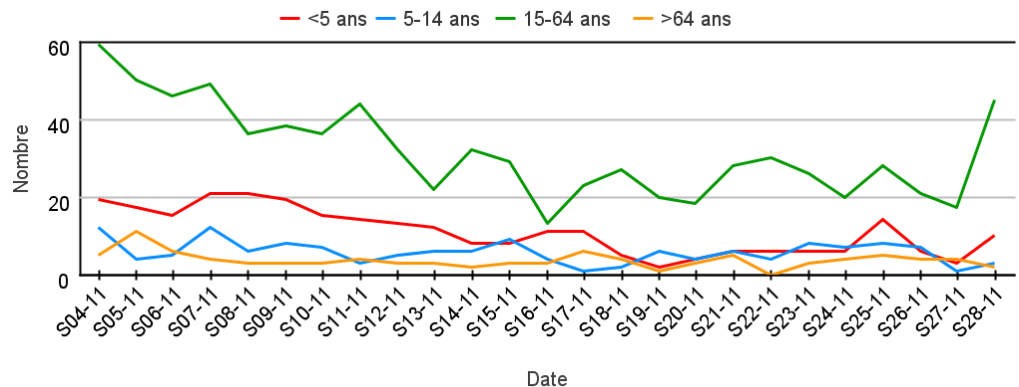


Figure 5 |

Nombre hebdomadaire d'interventions pour diagnostic de gastro-entérites par les médecins de SOS Médecins 31, par classe d'âge (nb interventions)



Actualités nationales

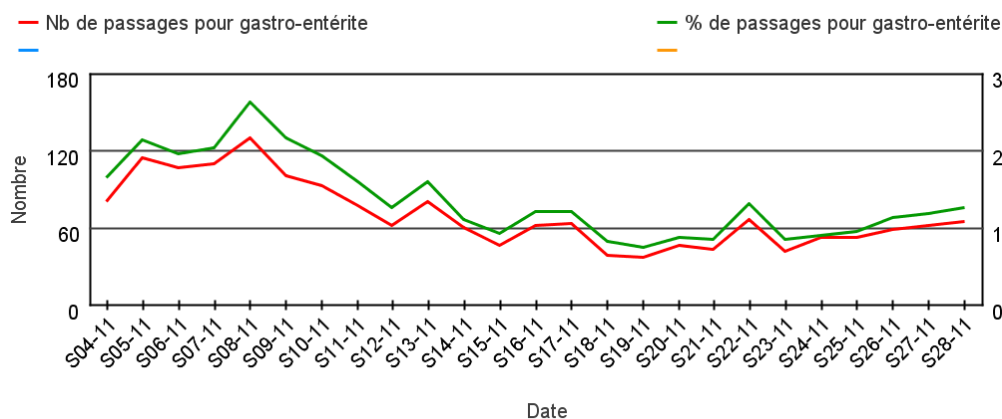
En milieu hospitalier, d'après les services d'urgences participant au **réseau Oscour®**, l'indicateur concernant les diagnostics de passage est stable par rapport à la semaine passée et aux années précédentes.

Actualités régionales

En milieu hospitalier, d'après les établissements participant au **réseau Oscour®**, l'indicateur est en légère augmentation au niveau régional avec 82 passages soit 1,2 % des passages avec un diagnostic codé. Cette tendance est homogène sur les départements de la région.

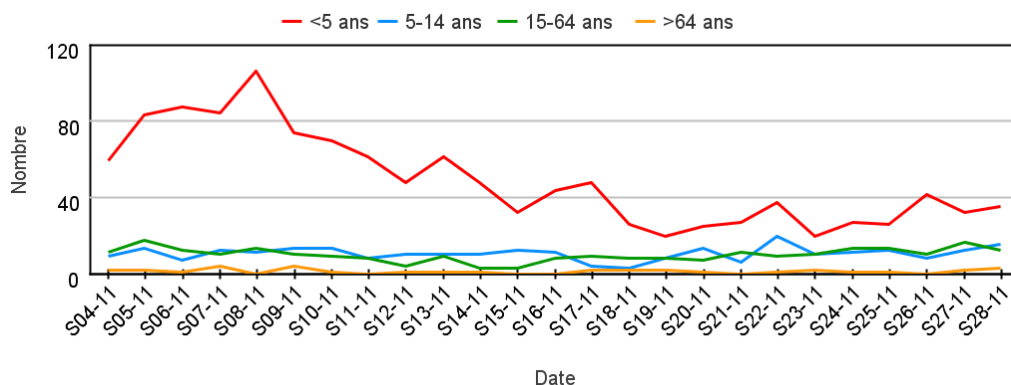
| Figure 6 |

Nombre hebdomadaire de passages aux urgences pour diagnostic de gastro-entérite dans les services d'urgence Oscour® de Midi-Pyrénées, tous âges



| Figure 7 |

Nombre hebdomadaire de passages aux urgences pour diagnostic de gastro-entérite dans les services d'urgence Oscour® de Midi-Pyrénées, par classe d'âge



| Tableau 2 |

Passages pour diagnostic de gastro-entérite dans les services d'urgence Oscour® de Midi-Pyrénées, tous âges

Départements	Semaine 27		Semaine 28		Evolution du % entre les semaines 27 et 28
	Nb	%	Nb	%	
Ariège	0	0,0 %	2	0,9 %	➔
Aveyron	ND *	ND *	ND *	ND *	ND *
Haute-Garonne	56	2,0 %	50	1,9 %	➔
Gers	ND *	ND *	ND *	ND *	ND *
Lot	0	0,0 %	3	1,9 %	➔
Hautes-Pyrénées	3	0,3 %	9	0,9 %	⬆
Tarn	8	0,4 %	11	0,5 %	➔
Tarn-et-Garonne	4	0,6 %	7	1,2 %	↗
Midi-Pyrénées	71	1,0 %	82	1,2 %	↗

*ND : Aucun établissement participant au réseau Oscour® sur le département

Maladies à déclaration obligatoire

Rougeole

Tendances à retenir

France métropolitaine



Région Midi-Pyrénées



Données des différents partenaires

Actualités nationales

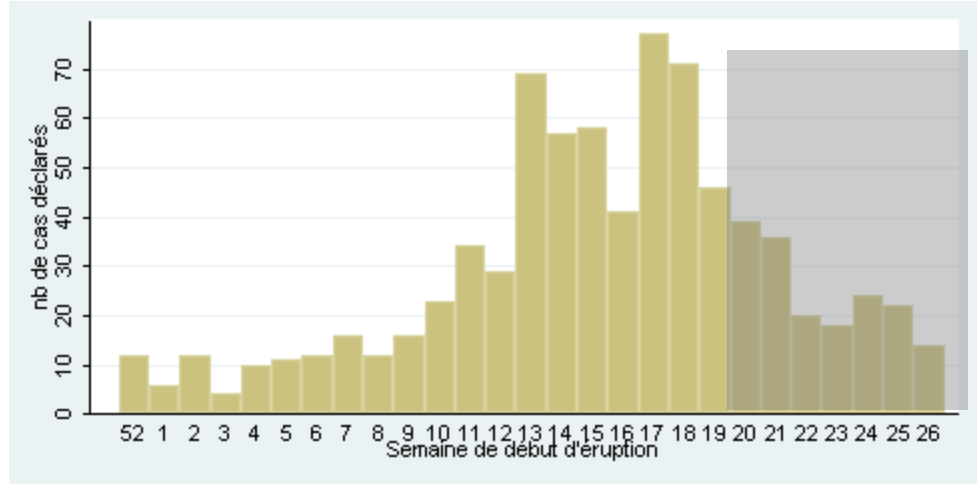
En France, le nombre important de cas déclarés depuis octobre 2010 signait la 3ème vague de l'épidémie. Il est probablement encore prématuré de dire que le pic a été atteint en 2011, les données de déclaration des mois de mai / juin étant encore provisoires. La diminution du nombre de passages aux urgences pour rougeole observée depuis début mai serait toutefois en faveur de cette hypothèse.

Actualités régionales

D'après les données disponibles, le nombre de signalements à l'InVS de maladies à **déclaration obligatoire** pour la région Midi-Pyrénées a été particulièrement important en mars et avril. Depuis début mai, les données ne peuvent être considérées comme représentatives étant donné leur incomplétude. En médecine libérale, d'après les médecins de **SOS Médecins 31**, l'indicateur est en diminution par rapport à la semaine passée avec 1 intervention soit 0,1 % des interventions. En milieu hospitalier, d'après les **établissements participant au réseau Oscour®**, l'indicateur est en diminution au niveau régional avec 4 passages soit 0,1 % des passages avec un diagnostic codé.

| Tableau 3 |

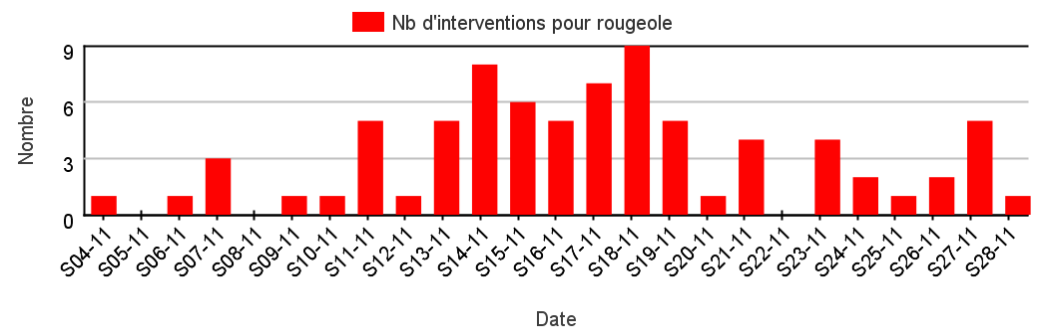
Nombre de cas de rougeole signalés à l'Institut de Veille Sanitaire pour les départements de Midi-Pyrénées, tous âges



Données provisoires de InVS, 2010-2011

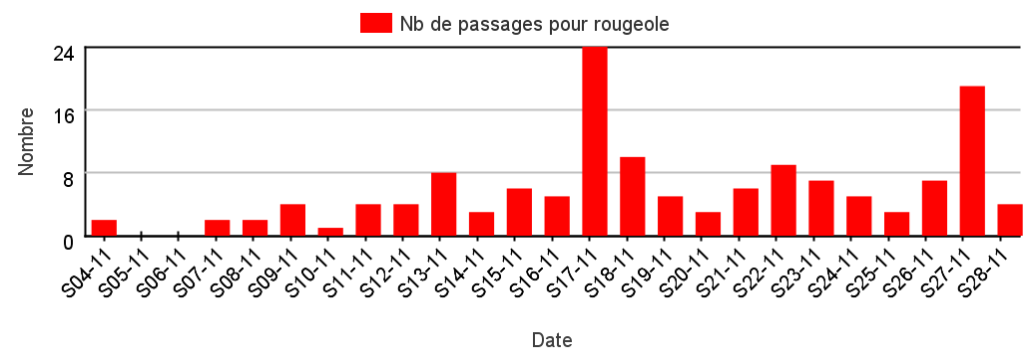
| Figure 8 |

Nombre hebdomadaire d'interventions pour diagnostic de rougeole par les médecins de SOS Médecins 31, tous âges



| Figure 9 |

Nombre hebdo. de passages pour diagnostic de rougeole dans les services d'urgence Oscour®de Midi-Pyrénées, tous âges



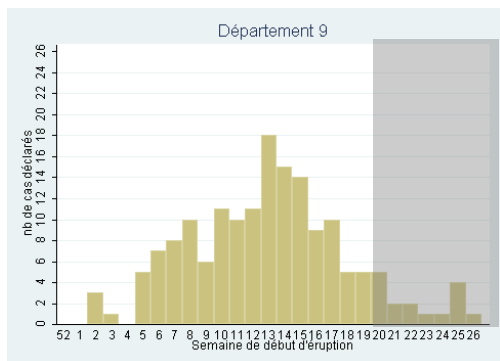
Focus sur les données départementales (données de l'InVS, 2010-2011)

Maladies à déclaration obligatoire

Rougeole

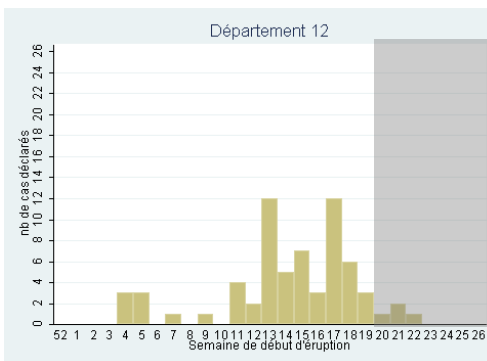
| Figure 10 |

Nombre hebdomadaire de cas de rougeole signalés à l'Institut de Veille Sanitaire pour l'Ariège, tous âges



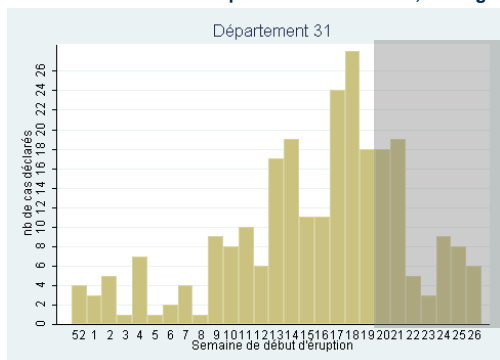
| Figure 11 |

Nombre hebdomadaire de cas de rougeole signalés à l'Institut de Veille Sanitaire pour l'Aveyron, tous âges



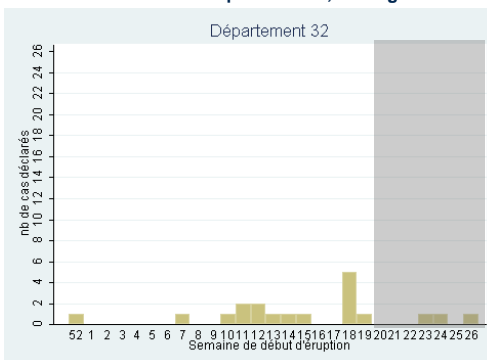
| Figure 12 |

Nombre hebdomadaire de cas de rougeole signalés à l'Institut de Veille Sanitaire pour la Haute-Garonne, tous âges



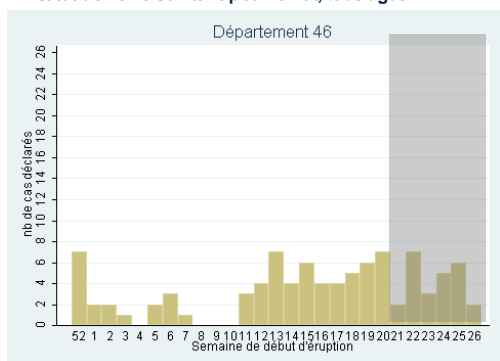
| Figure 13 |

Nombre hebdomadaire de cas de rougeole signalés à l'Institut de Veille Sanitaire pour le Gers, tous âges



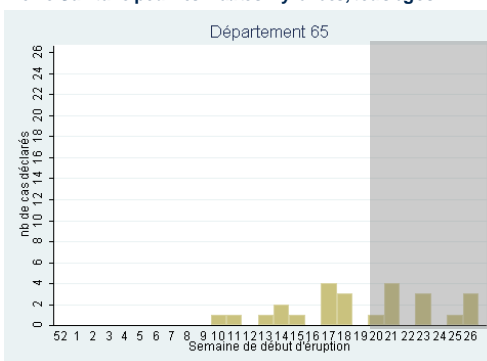
| Figure 14 |

Nombre hebdomadaire de cas de rougeole signalés à l'Institut de Veille Sanitaire pour le Lot, tous âges



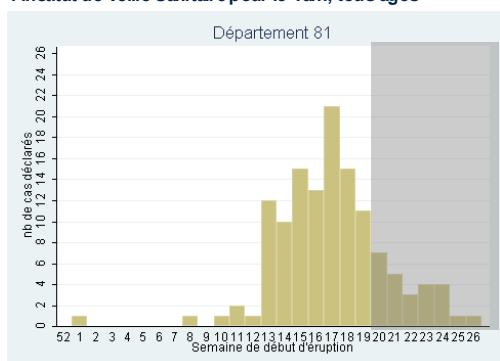
| Figure 15 |

Nombre hebdo. de cas de rougeole signalés à l'Institut de Veille Sanitaire pour les Hautes-Pyrénées, tous âges



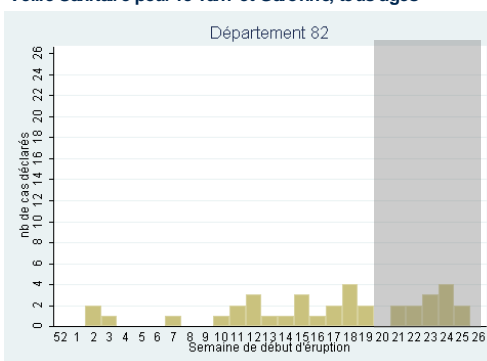
| Figure 16 |

Nombre hebdomadaire de cas de rougeole signalés à l'Institut de Veille Sanitaire pour le Tarn, tous âges



| Figure 17 |

Nombre hebdo. de cas de rougeole signalés à l'Institut de Veille Sanitaire pour le Tarn-et-Garonne, tous âges



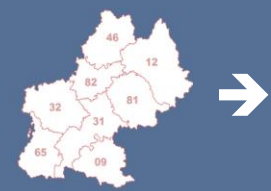
Données provisoires de InVS, 2010-2011

Tendances à retenir

France métropolitaine



Région Midi-Pyrénées



Données des différents partenaires

Actualités nationales

L'ensemble des départements du territoire national est en veille saisonnière à ce jour.

Pour SOS médecins, le nombre d'actes pour des pathologies en lien avec la chaleur (coup de chaleur, déshydratation, malaise) est toujours à un niveau peu élevé sur les derniers jours, en cohérence avec les températures enregistrées sur cette période. Dans les services d'urgence participant au **réseau Oscour®**, on n'observe pas de variation particulière de l'indicateur chaleur, tous âges confondus depuis début juillet

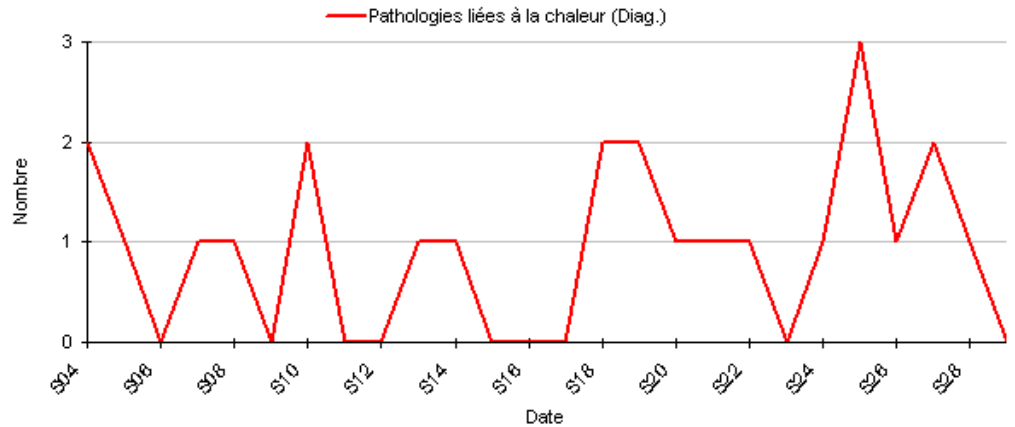
Actualités régionales

L'ensemble des départements de la région est en veille saisonnière à ce jour. Les indicateurs sanitaires et bio-météorologiques ne dépassent pas les seuils établis.

Pour **SOS médecins**, on ne note pas d'augmentation particulière des pathologies liées à la chaleur en semaine 28 par rapport à la semaine précédente. Pour les services d'urgences du **réseau Os cour®**, les indicateurs étaient en-dessous des seuils.

| Figure 18 |

Nombre hebdomadaire d'interventions pour diagnostic de pathologie potentiellement liées à la chaleur par les médecins de SOS Médecins 31, tous âges



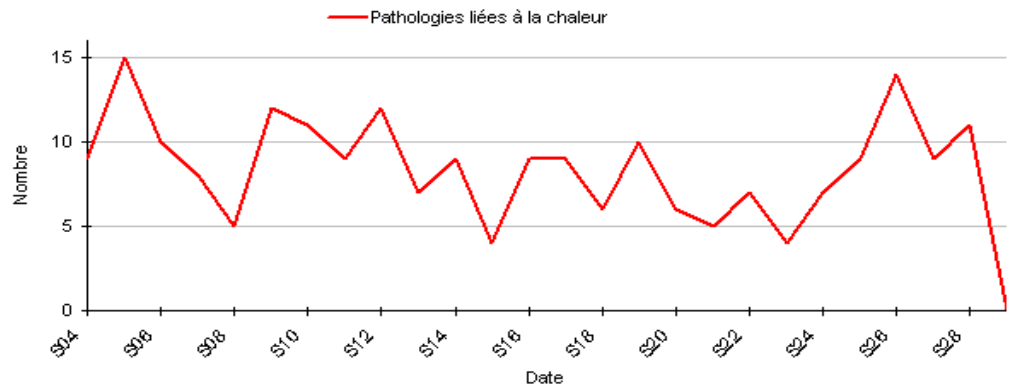
| Tableau 4 |

Diagnosics et motifs d'interventions pour pathologies liées à la chaleur (coups de chaleur, insolation, déshydratations) observées par SOS Médecins 31, tous âges

Diagnosics et Motifs d'appels	Semaine 28	Evolution dans les derniers jours				
		16/07	17/07	18/07	19/07	20/07
Diagnosics d'interventions	1 →	1	0	0	Données non disponibles	
Motifs d'appels	1 →	0	0	0	Données non disponibles	

| Figure 19 |

Nombre hebdomadaire de passages pour diagnostic de pathologie potentiellement liée à la chaleur dans les services d'urgence Oscour® de Midi-Pyrénées, tous âges



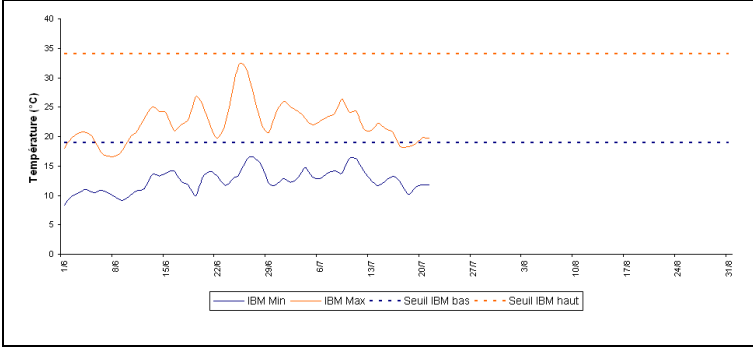
| Tableau 5 |

Diagnosics de passage pour pathologies liées à la chaleur (détaillées, total sur les 6 départements représentés) observées via les services d'urgence du réseau Oscour® de Midi-Pyrénées, tous âges

Diagnosics de passages	Semaine 28	Evolution dans les derniers jours					
		16/07	17/07	18/07	19/07	20/07	21/07
Hyperthermies	0 →	0	0	0	0	0	0
Déshydratations	7 ↑	0	1	0	0	0	1
Hyponatrémies	4 →	0	0	0	0	0	0
Pathologies liées à la chaleur	11 ↗	0	1	0	0	0	1

Indicateurs Sacs 2011 : Département de l'Ariège (09) |

Figure 20 | - Indices Bio-Météorologiques -



Evolution des indicateurs hebdomadaires pour la semaine 28 (par rapport à la semaine 27)

- Mortalité* : →
- Affaires SAMU : ↗
- Passages aux urgences** :
 - Total : ↗
 - Moins de 1 an : ↓
 - Plus de 75 ans : ↗
 - Indicateurs Oscour® : .. voir en page 4
- Hospitalisations : ↘

* Commune de St Jean de Verges (Irsee)
 ** CH Intercommunal du Val d'Ariège (St Jean de Verges)

Evolution des indicateurs quotidiens depuis le début de la semaine 29 (semaine en cours)

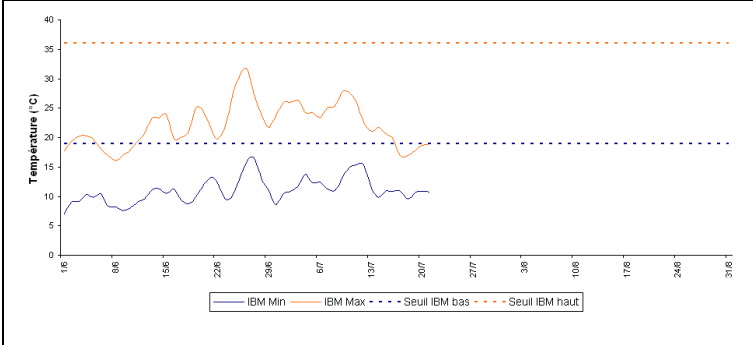
- Mortalité* : Aucun signal sanitaire observé sur les jours précédents de la semaine en cours (données non consolidées)
- Affaires SAMU : Aucun signal sanitaire observé sur les jours précédents de la semaine en cours
- Passages aux urgences** :
 - Total : Aucun signal sanitaire observé sur les jours précédents de la semaine en cours
 - Moins de 1 an : Aucun signal sanitaire observé sur les jours précédents de la semaine en cours
 - Plus de 75 ans : Aucun signal sanitaire observé sur les jours précédents de la semaine en cours
 - Indicateurs Oscour® : ... pas de données médicales transmises via Oscour® pour le CHIVA
- Hospitalisations : Aucun signal sanitaire observé sur les jours précédents de la semaine en cours

Commentaires :

Aucun signal sanitaire observé sur les jours précédents de la semaine en cours

Indicateurs Sacs 2011 : Département de l'Aveyron (12) |

Figure 21 | - Indices Bio-Météorologiques -



Evolution des indicateurs hebdomadaires pour la semaine 28 (par rapport à la semaine 27)

- Mortalité* : →
- Affaires SAMU : ↗
- Passages aux urgences** :
 - Total : ↗
 - Moins de 1 an : ↗
 - Plus de 75 ans : →
 - Indicateurs Oscour® : .. voir en page 4
- Hospitalisations : →

* Commune de Rodez (Irsee)
 ** CH de Rodez

Evolution des indicateurs quotidiens depuis le début de la semaine 29 (semaine en cours)

- Mortalité* : Aucun signal sanitaire observé sur les jours précédents de la semaine en cours (données non consolidées)
- Affaires SAMU : Aucun signal sanitaire observé sur les jours précédents de la semaine en cours
- Passages aux urgences** :
 - Total : Aucun signal sanitaire observé sur les jours précédents de la semaine en cours
 - Moins de 1 an : Aucun signal sanitaire observé sur les jours précédents de la semaine en cours
 - Plus de 75 ans : Aucun signal sanitaire observé sur les jours précédents de la semaine en cours
 - Indicateurs Oscour® : ... pas de données médicales transmises via Oscour® pour le CH de Rodez
- Hospitalisations : Aucun signal sanitaire observé sur les jours précédents de la semaine en cours

Commentaires :

Aucun signal sanitaire observé sur les jours précédents de la semaine en cours

Indicateurs Sacs 2011

Départements :

- Ariège (09)
- Aveyron (12)

Indicateurs Sacs 2011

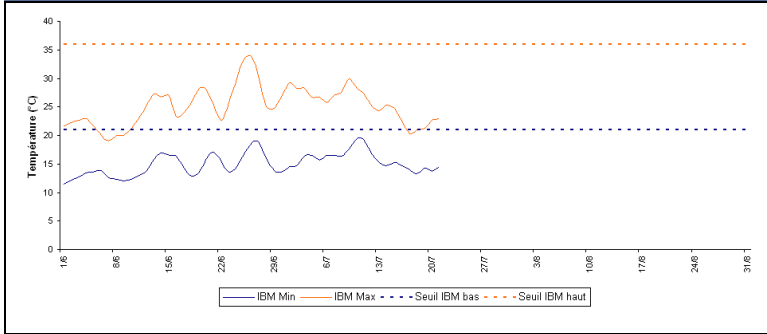
Départements :

- Haute-Garonne (31)
- Gers (32)

Semaine 28 (du 11/07/2011 au 17/07/2011) et semaine 29 (jusqu'au 20/07/2011)

Indicateurs Sacs 2011 : Département de la Haute-Garonne (31) |

Figure 22 | - Indices Bio-Météorologiques -



Evolution des indicateurs hebdomadaires pour la semaine 28

- (par rapport à la semaine 27)
- Mortalité* : ↘
 - Interventions SOS :
 - Total : ↗
 - Plus de 75 ans : ↗
 - Affaires SAMU : ↗
 - Passages aux urgences** :
 - Total : →
 - Moins de 1 an : ↗
 - Plus de 75 ans : →
 - Indicateurs Oscour® : .. voir en page 4
 - Hospitalisations : →
- * Commune de Toulouse (Insee)
 ** CHU de Toulouse (Rangueil, Purpan, H. des Enfants)

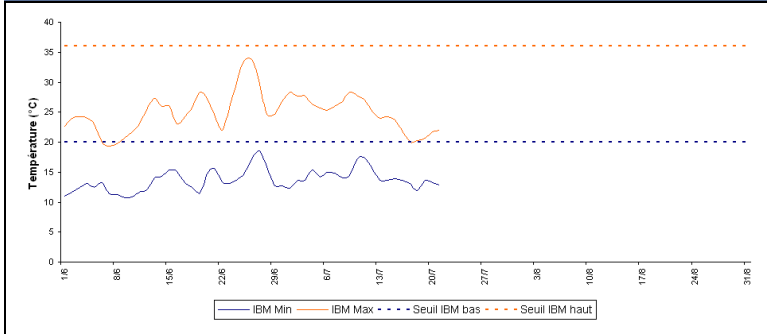
Evolution des indicateurs quotidiens depuis le début de la semaine 29 (semaine en cours)

- Mortalité* : Aucun signal sanitaire observé sur les jours précédents de la semaine en cours (données non consolidées)
- Interventions SOS Médecins :
- Total : Aucun signal sanitaire observé sur les jours précédents de la semaine en cours
 - Plus de 75 ans : Aucun signal sanitaire observé sur les jours précédents de la semaine en cours
- Affaires SAMU : Aucun signal sanitaire observé sur les jours précédents de la semaine en cours
- Passages aux urgences** :
- Total : Aucun signal sanitaire observé sur les jours précédents de la semaine en cours
 - Moins de 1 an : Aucun signal sanitaire observé sur les jours précédents de la semaine en cours
 - Plus de 75 ans : Aucun signal sanitaire observé sur les jours précédents de la semaine en cours
 - Indicateurs Oscour® : ... Aucun signal sanitaire observé sur les jours précédents de la semaine en cours
- Hospitalisations : Aucun signal sanitaire observé sur les jours précédents de la semaine en cours

Commentaires :
 Aucun signal sanitaire observé sur les jours précédents de la semaine en cours

Indicateurs Sacs 2011 : Département du Gers (32) |

Figure 23 | - Indices Bio-Météorologiques -



Evolution des indicateurs hebdomadaires pour la semaine 28

- (par rapport à la semaine 27)
- Mortalité* : ↘
 - Affaires SAMU : ↗
 - Passages aux urgences** :
 - Total : →
 - Moins de 1 an : ↗
 - Plus de 75 ans : ↗
 - Indicateurs Oscour® : .. voir en page 4
 - Hospitalisations : →
- * Commune d'Auch (Irsee)
 ** CH d'Auch

Evolution des indicateurs quotidiens depuis le début de la semaine 29 (semaine en cours)

- Mortalité* : Aucun signal sanitaire observé sur les jours précédents de la semaine en cours (données non consolidées)
- Affaires SAMU : Aucun signal sanitaire observé sur les jours précédents de la semaine en cours
- Passages aux urgences** :
- Total : Aucun signal sanitaire observé sur les jours précédents de la semaine en cours
 - Moins de 1 an : Aucun signal sanitaire observé sur les jours précédents de la semaine en cours
 - Plus de 75 ans : Aucun signal sanitaire observé sur les jours précédents de la semaine en cours
 - Indicateurs Oscour® : ... pas de données médicales transmises via Oscour® pour le CH d'Auch
- Hospitalisations : Aucun signal sanitaire observé sur les jours précédents de la semaine en cours

Commentaires :
 Aucun signal sanitaire observé sur les jours précédents de la semaine en cours

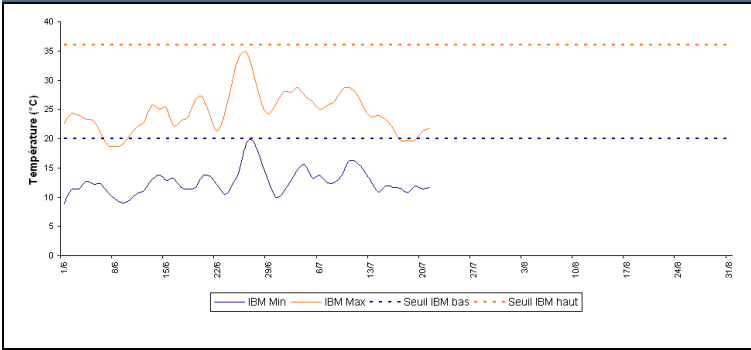
Indicateurs Sacs 2011

Départements :

- Lot (46)
- Hautes-Pyrénées (65)

Indicateurs Sacs 2011 : Département du Lot (46) |

Figure 24 | - Indices Bio-Météorologiques -



Evolution des indicateurs hebdomadaires pour la semaine 28 (par rapport à la semaine 27)

- Mortalité* : →
 - Affaires SAMU : ↗
 - Passages aux urgences** :
 - Total : →
 - Moins de 1 an : ↘
 - Plus de 75 ans : ↘
 - Indicateurs Oscour® : ... voir en page 4
 - Hospitalisations : →
- * Commune de Cahors (Insee)
** CH de Cahors

Evolution des indicateurs quotidiens depuis le début de la semaine 29 (semaine en cours)

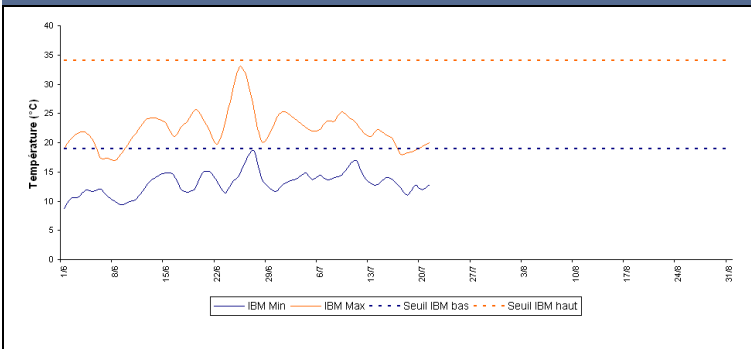
- Mortalité* : Aucun signal sanitaire observé sur les jours précédents de la semaine en cours (données non consolidées)
- Affaires SAMU : Aucun signal sanitaire observé sur les jours précédents de la semaine en cours
- Passages aux urgences** :
 - Total : Aucun signal sanitaire observé sur les jours précédents de la semaine en cours
 - Moins de 1 an : Aucun signal sanitaire observé sur les jours précédents de la semaine en cours
 - Plus de 75 ans : Aucun signal sanitaire observé sur les jours précédents de la semaine en cours
 - Indicateurs Oscour® : ... pas de données médicales transmises via Oscour® pour le CH de Cahors
- Hospitalisations : Aucun signal sanitaire observé sur les jours précédents de la semaine en cours

Commentaires :

Aucun signal sanitaire observé sur les jours précédents de la semaine en cours

Indicateurs Sacs 2011 : Département des Hautes-Pyrénées (65) |

Figure 25 | - Indices Bio-Météorologiques -



Evolution des indicateurs hebdomadaires pour la semaine 28 (par rapport à la semaine 27)

- Mortalité* : ↘
 - Affaires SAMU : ↗
 - Passages aux urgences** :
 - Total : →
 - Moins de 1 an : ↘
 - Plus de 75 ans : →
 - Indicateurs Oscour® : ... voir en page 4
 - Hospitalisations : ↑
- * Commune de Tarbes (Insee)
** CH de Bigorre (Tarbes)

Evolution des indicateurs quotidiens depuis le début de la semaine 29 (semaine en cours)

- Mortalité* : Aucun signal sanitaire observé sur les jours précédents de la semaine en cours (données non consolidées)
- Affaires SAMU : Aucun signal sanitaire observé sur les jours précédents de la semaine en cours
- Passages aux urgences** :
 - Total : Aucun signal sanitaire observé sur les jours précédents de la semaine en cours
 - Moins de 1 an : Aucun signal sanitaire observé sur les jours précédents de la semaine en cours
 - Plus de 75 ans : Aucun signal sanitaire observé sur les jours précédents de la semaine en cours
 - Indicateurs Oscour® : ... Aucun signal sanitaire observé sur les jours précédents de la semaine en cours
- Hospitalisations : Aucun signal sanitaire observé sur les jours précédents de la semaine en cours

Commentaires :

Aucun signal sanitaire observé sur les jours précédents de la semaine en cours

Indicateurs Sacs 2011

Départements :

- Tarn (81)
- Tarn-et-Garonne (82)

Equipe de la Cire Midi-Pyrénées

- Dr Valérie Schwoebel
Coordonnatrice
- Dr Anne Guinard
Epidémiologiste
- Nicolas Sauthier
Ingénieur du génie sanitaire
- Jérôme Pouey
Epidémiologiste
- Cécile Durand
Epidémiologiste
- Maud Ginsbourger
Epidémiologiste stagiaire Profet

Directeur de la publication
Dr Françoise Weber, Directrice Générale de l'InVS + Cire

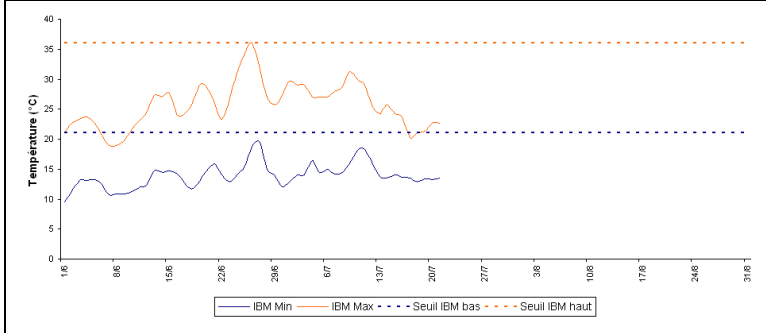
Rédacteurs
L'équipe de la Cire

Diffusion
Cire Midi-Pyrénées
ARS Midi-Pyrénées
10 chemin du Raisin
31 050 Toulouse cedex
Mail : ARS-MIDIPY-CIRE@ars.sante.fr
Tel : 05 34 30 25 24
Fax : 05 34 30 25 32

Semaine 28 (du 11/07/2011 au 17/07/2011) et semaine 29 (jusqu'au 20/07/2011)

Indicateurs Sacs 2011 : Département du Tarn (81) |

Figure 26 | - Indices Bio-Météorologiques -



Evolution des indicateurs hebdomadaires pour la semaine 28 (par rapport à la semaine 27)

- Mortalité* : ↘
- Affaires SAMU : ↗
- Passages aux urgences** :
 - Total : →
 - Moins de 1 an : →
 - Plus de 75 ans : ↗
 - Indicateurs Oscore® : .. voir en page 4
- Hospitalisations : →

* Commune d'Albi (Insee)
** CH d'Albi

Evolution des indicateurs quotidiens depuis le début de la semaine 29 (semaine en cours)

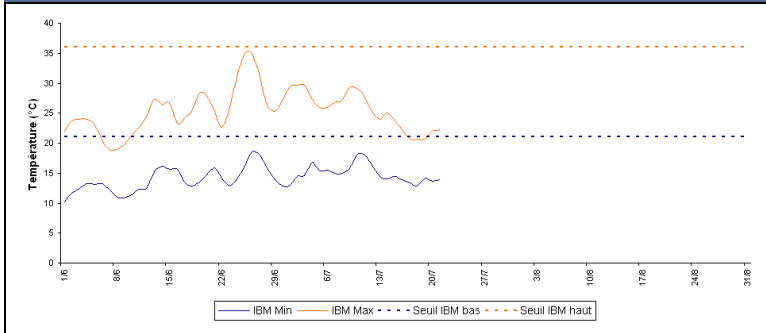
- Mortalité* : Aucun signal sanitaire observé sur les jours précédents de la semaine en cours (données non consolidées)
- Affaires SAMU : Aucun signal sanitaire observé sur les jours précédents de la semaine en cours
- Passages aux urgences** :
 - Total : Aucun signal sanitaire observé sur les jours précédents de la semaine en cours
 - Moins de 1 an : Aucun signal sanitaire observé sur les jours précédents de la semaine en cours
 - Plus de 75 ans : Aucun signal sanitaire observé sur les jours précédents de la semaine en cours
 - Indicateurs Oscore® : ... Aucun signal sanitaire observé sur les jours précédents de la semaine en cours
- Hospitalisations : Aucun signal sanitaire observé sur les jours précédents de la semaine en cours

Commentaires :

Aucun signal sanitaire observé sur les jours précédents de la semaine en cours

Indicateurs Sacs 2011 : Département du Tarn-et-Garonne (82) |

Figure 27 | - Indices Bio-Météorologiques -



Evolution des indicateurs hebdomadaires pour la semaine 28 (par rapport à la semaine 27)

- Mortalité* : ↓
- Affaires SAMU : →
- Passages aux urgences** :
 - Total : ↗
 - Moins de 1 an : ↑
 - Plus de 75 ans : ↗
 - Indicateurs Oscore® : .. voir en page 4
- Hospitalisations : ↘

* Commune de Montauban (Insee)
** CH de Montauban

Evolution des indicateurs quotidiens depuis le début de la semaine 29 (semaine en cours)

- Mortalité* : Aucun signal sanitaire observé sur les jours précédents de la semaine en cours (données non consolidées)
- Affaires SAMU : Aucun signal sanitaire observé sur les jours précédents de la semaine en cours
- Passages aux urgences** :
 - Total : Aucun signal sanitaire observé sur les jours précédents de la semaine en cours
 - Moins de 1 an : Aucun signal sanitaire observé sur les jours précédents de la semaine en cours
 - Plus de 75 ans : Aucun signal sanitaire observé sur les jours précédents de la semaine en cours
 - Indicateurs Oscore® : ... Aucun signal sanitaire observé sur les jours précédents de la semaine en cours
- Hospitalisations : Aucun signal sanitaire observé sur les jours précédents de la semaine en cours

Commentaires :

Aucun signal sanitaire observé sur les jours précédents de la semaine en cours