

Jeux olympiques et paralympiques de Paris 2024

Bulletin hebdomadaire de veille et surveillance sanitaires

Date de publication : 30 juillet 2024

ÉDITION HAUTS-DE-FRANCE

Semaine 30 (du 22 au 28 juillet 2024)

Points clés

En semaine 30 (du 22 au 28 juillet 2024), en région Hauts-de-France :

- L'activité toutes causes et tous âges était stable dans les services d'urgences et chez SOS Médecins par rapport à la semaine précédente ;
- Autour du stade Pierre Mauroy, l'activité toutes causes et tous âges aux urgences et chez SOS Médecins était stable par rapport à la semaine précédente ;
- Aucune alarme statistique n'a été détectée à partir des données transmises par les SAMU ;
- L'épidémie de coqueluche observée depuis avril 2024 se poursuit en Hauts-de-France comme dans le reste de l'hexagone notamment parmi les consultations SOS Médecins en région ;
- Aucun département de la région n'a été concerné par une vigilance canicule Orange ou Rouge.

Système d'alerte canicule et santé (SACS)

Aucun département de la région n'a été concerné par une vigilance canicule orange ou rouge en semaine 30.

Surveillance syndromique (SurSaUD®)

Synthèse de l'évolution des indicateurs (OSCOUR® et SOS Médecins) en semaine 30

En semaine 30 (du 22 au 28 juillet 2024), en région Hauts-de-France, l'activité toutes causes et tous âges était stable (+ 0,6 %) dans les services d'urgence et chez SOS Médecins par rapport à la semaine précédente. La part des hospitalisations après passage aux urgences était également stable et représentait 17,3 %.

L'épidémie de coqueluche observée depuis avril 2024 se poursuit en Hauts-de-France comme dans le reste de l'hexagone notamment parmi les consultations SOS Médecins en région.

L'ensemble des autres indicateurs surveillés restaient dans les fluctuations et valeurs habituelles de saison.

Évolution de l'activité toutes causes aux urgences et chez SOS Médecins en S30, Hauts-de-France

Activité toutes causes	Nombre en S29	Nombre en S30	(% variation S29 vs S30)	% d'hospitalisation après passage (Evolution par rapport à S29)
Passages aux urgences	36 917	37 128	+0.6%	17.3% (-0.2pt)
Actes médicaux SOS Médecins	12 569	12 538	-0.2%	

Évolution des regroupements syndromiques OSCOUR® et SOS Médecins en S30, Hauts-de-France

Regroupement syndromique	Source	Recours		Part d'activité	
		Nombre S29	Nombre S30	Part (%) en S30	Tendance
Traumatisme	OSCOUR	8 189	8 417	27.06	≡
	SOS	505	494	4.26	≡
Dyspnée, insuffisance respiratoire aiguë	OSCOUR	437	405	1.30	≡
	SOS	7	12	0.10	≡
Gastro-entérite	OSCOUR	315	313	1.01	≡
	SOS	507	519	4.47	≡
Douleur thoracique	OSCOUR	1 063	1 005	3.23	≡
	SOS	86	76	0.66	≡
Intoxication éthylique aiguë	OSCOUR	346	314	1.01	≡
	SOS	6	3	0.03	≡
Céphalée, migraine et autres manifestations neurologiques	OSCOUR	875	893	2.87	≡
Céphalée, migraine	SOS	137	142	1.22	≡
Hyperthermie et coup de chaleur	OSCOUR	36	10	0.03	↘
	SOS	26	13	0.11	↘
Conjonctivite	OSCOUR	89	79	0.25	≡
	SOS	185	182	1.57	≡
Malaise	OSCOUR	1 294	1 160	3.73	≡
	SOS	23	21	0.18	≡
Fièvre et éruption cutanée	OSCOUR	23	33	0.11	≡
Noyade	OSCOUR	4	3	0.01	≡
Coqueluche	OSCOUR	30	28	0.09	≡
	SOS	53	63	0.54	↗

Évolution des passages aux urgences et actes médicaux SOS Médecins étiquetés JOP en S30, Hauts-de-France

Un passage aux urgences et une visite SOS Médecins ont été étiquetés JOP dans la région en semaine 30.

Évolution de l'activité aux urgences et chez SOS Médecins en S30, autour du stade P. Mauroy (CH de Roubaix, CH de Tourcoing, CHU de Lille, ES Saint Vincent – Saint Antoine Lille, ES Saint Philibert Lomme, SOS Médecins Lille, SOS Médecins Roubaix Tourcoing)

En semaine 30 (du 22 au 28 juillet 2024), autour du stade Pierre Mauroy, l'activité toutes causes et tous âges aux urgences et chez SOS Médecins était stable par rapport à la semaine précédente.

SAMU

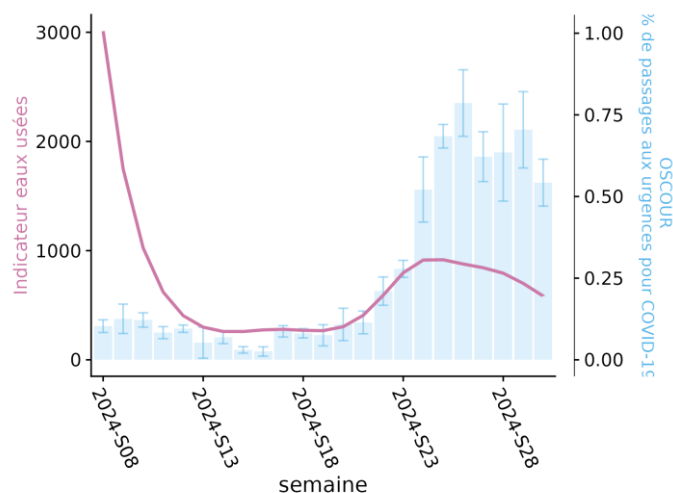
Synthèse des analyses des données SAMU (données issues du portail de gestion de crise SI-SAMU et des volumes d'appels) en semaine S30

Pour la région Hauts-de-France, en semaine 30, aucune alarme statistique n'a été détectée à partir des données transmises par les SAMU.

Surveillance des eaux usées

Évolution de la circulation du SARS-CoV-2 dans les eaux usées en semaine S30, Hauts-de-France

Une tendance à la baisse du niveau de circulation du SARS-CoV-2 dans les eaux usées est globalement observée en semaine 30 (les 5 stations de traitement des eaux usées disposaient de résultats interprétables).



Le dispositif de surveillance microbiologique des eaux usées (SUM'EAU) permet de suivre la circulation du SARS-CoV-2 dans les eaux usées au niveau de la région Hauts-de-France à partir d'un suivi réalisé auprès de 5 stations de traitement des eaux usées (STEU) selon une fréquence hebdomadaire. Les 5 STEU suivies sont localisées dans les agglomérations d'Amiens, Grande-Synthe, Lens, Lille et Valenciennes. L'indicateur eaux usées correspond au ratio de concentration virale de SARS-CoV-2 sur la concentration en azote ammoniacal. Le pourcentage de passage aux urgences pour COVID-19 (histogrammes bleus) est estimé pour les départements correspondants aux différentes STEU suivies.

Qualité des données

	Hauts-de-France	Aisne	Nord	Oise	Pas-de-Calais	Somme
SOS : Nombre d'associations incluses	6/6	1/1	3/3	1/1	0/0	1/1
SOS : Taux de codage diagnostique	92,51 %	99,9 %	84,5 %	99,7 %	-	99,6 %
SU – Nombre de SU inclus	46/50	7/7	17/19	6/7	11/11	6/6
SU – Taux de codage diagnostique	83,77 %	96,3 %	95,8 %	57,7 %	69,1 %	89,7 %

Pour nous citer : Bulletin. Jeux olympiques et paralympiques de Paris 2024. Point hebdomadaire de veille et de surveillance sanitaires. Données pour la semaine S30. Édition Hauts-de-France. 30 juillet 2024. Saint-Maurice : Santé publique France, 5 p. Directrice de publication : Caroline Semaille

Dépôt légal : 30 juillet 2024

Contact : presse@santepubliquefrance.fr