

# Surveillance sanitaire en Aquitaine

## Point Hebdomadaire

Semaine 42 du 18/10/10 au 24/10/10

### | Les points clés |

#### • Faits marquants

- Le 19/10/10, signalement par le Cogic d'un incident survenu à Fauillet (Lot-et-Garonne) où un container d'une capacité de 1 000 litres, contenant de l'hydropéroxyde de cumène, a été accidentellement percé dans l'enceinte d'une entreprise de construction industrielle. Un écoulement d'environ 500 litres de produit s'est répandu sur le sol et a provoqué un fort dégagement gazeux. Les sapeurs-pompiers du SDIS 47 ont mis en place un périmètre de sécurité et ont procédé à l'évacuation des 75 employés de l'établissement. Cinq personnes parmi ces employés ont été légèrement incommodées par les vapeurs toxiques du produit au sol. Elles ont été examinées par les sapeurs-pompiers et ont pu regagner leur domicile. Une entreprise civile va procéder à la récupération du produit.
- Le 21/10/10, signalement par la DT 64 d'un cas de méningite à méningocoque B : les mesures de prophylaxie ont été prises par la DT.

#### • Situation grippe au 27/10/2010

L'épidémie de grippe est toujours en cours à l'île de la Réunion.  
La situation est globalement stable pour les Antilles françaises et la Guyane.  
De rares cas sporadiques de grippe en métropole.  
Pour en savoir plus : <http://www.invs.sante.fr>

#### • Indicateurs suivis

- **Données des urgences** : activité relativement stable.
- **Données des Samu** : activité des Samu relativement stable. On notera que le Sdis 24 enregistre une légère progression de son activité cette semaine.
- **Données de SOS Médecins** : activité stable en Aquitaine cette semaine.
- **Données des décès** : aucune augmentation inhabituelle observée.
- **Surveillance de la gastro-entérite** : activité faible mais tendance à l'augmentation
- **Surveillance de l'asthme** : activité modérée.

#### **En savoir plus**

Institut de veille sanitaire : <http://www.invs.sante.fr>  
Ministère de la santé et des sports : <http://www.sante-sports.gouv.fr/>

### | Partenaires de la surveillance en Aquitaine |

Services des urgences  
et des SAMU



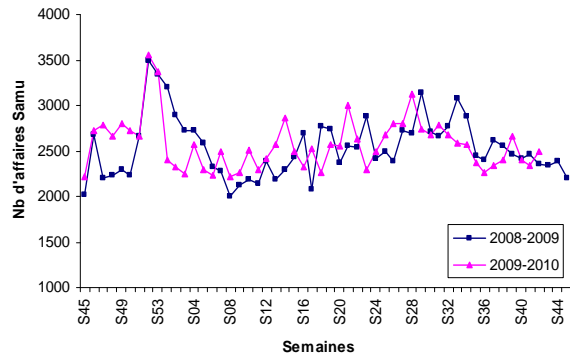
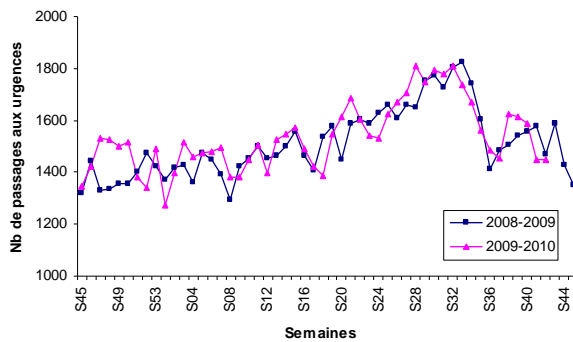
Points clés

- L'activité des services d'urgences de la région est relativement stable cette semaine par rapport à la semaine dernière (-4,3 %).
- On notera cette semaine que le nombre de passages d'enfants âgés de moins de 1 an est en légère augmentation dans les Landes (+24 % depuis la semaine 41) et le Lot-et-Garonne (+23 %). Selon les référents médicaux contactés, aucun évènement particulier n'est à signaler. L'activité relative aux personnes âgées de plus de 75 ans est en légère hausse dans le Lot-et-Garonne (+14 % depuis la semaine 41) et dans les Pyrénées-Atlantiques (+12 %). Toutefois cette activité reste comparable à celle observée l'an dernier à la même période.
- L'activité du Samu est restée stable en Aquitaine par rapport à la semaine passée (-0,3 %). Toutefois, on notera la légère augmentation d'activité du Sdis 24 cette semaine (+20 %) faisant suite à la baisse observée la semaine passée dans ce département.

URGENCES

SAMU

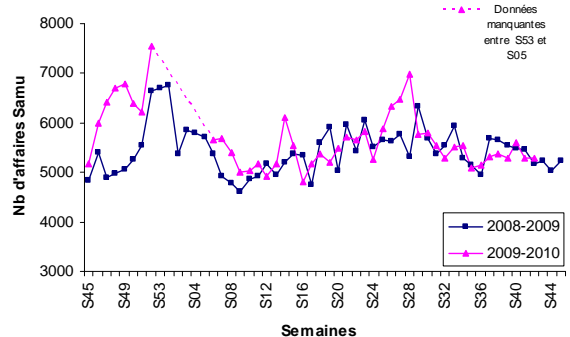
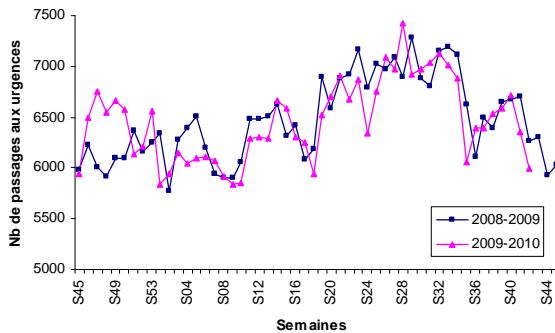
Département 24



Variation par rapport à s-1 : →  
(<1 an : ↘; ≥75 ans : →)

Variation par rapport à s-1 : →  
(SDIS : ↗)

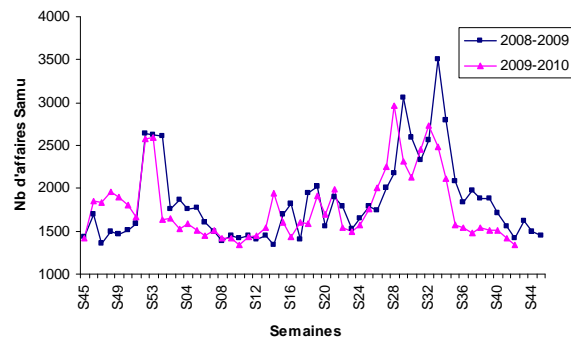
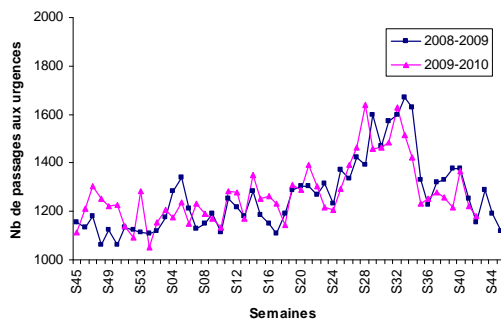
Département 33



Variation par rapport à s-1 : →  
(<1 an : ↘; ≥75 ans : →)

Variation par rapport à s-1 : →  
(SDIS : →)

Département 40



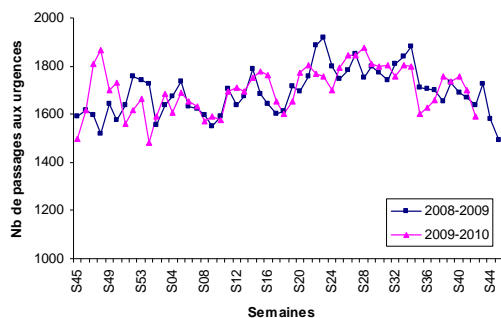
Variation par rapport à s-1 : →  
(<1 an : ↗; ≥75 ans : →)

Variation par rapport à s-1 : →  
(SDIS : non disponible)

## URGENCES

## SAMU

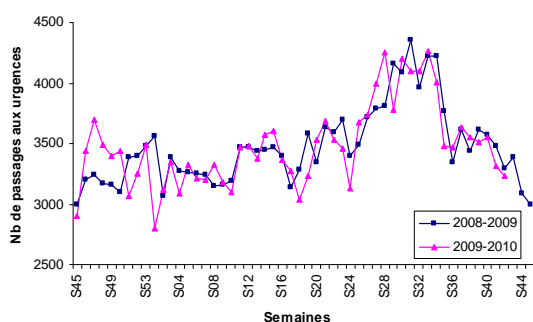
| Département 47 |



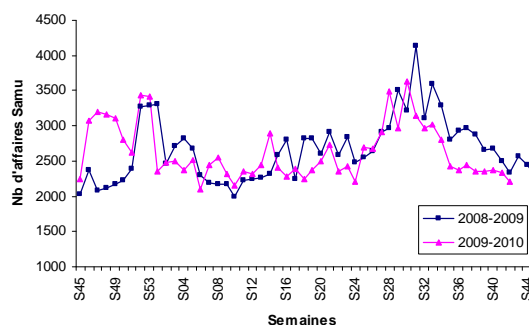
Variation par rapport à s-1 : →  
(<1 an : ↗; ≥75 ans : ↘)

Pas de données pour le Samu 47

| Département 64 |



Variation par rapport à s-1 : →  
(<1 an : ↘; ≥75 ans : ↗)



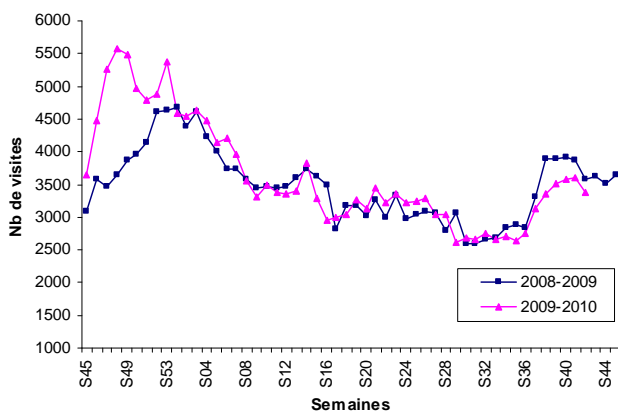
Variation par rapport à s-1 : →  
(SDIS : →)

## | Données de SOS Médecins |

### Points clés

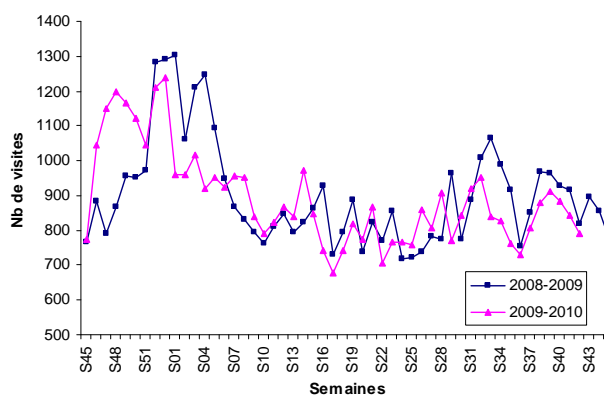
- L'activité des 3 associations de la région reste stable cette semaine (-6,4 % par rapport à la semaine dernière).
- Les consultations concernant les patients âgés de 75 ans et plus représentent 12,8 % des consultations totales.
- L'activité pour bronchiolite demeure relativement faible (0,3 % de l'activité des 3 associations SOS Médecins de la région).

| Bordeaux |

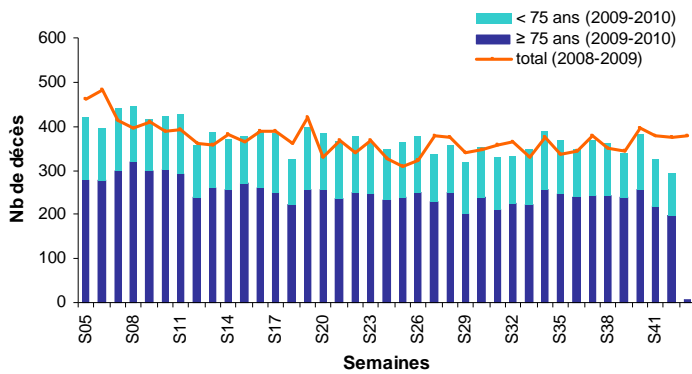


Variation par rapport à s-1 : →  
(≥75 ans : ↘)

| Bayonne - Pau |



Variation par rapport à s-1 : →  
(≥75 ans : ↗)



Variation entre s-1 et s-2 : ↘  
(≥75 ans : ↘)

**Points clés**

- D'après les données disponibles, on ne note pas d'augmentation inhabituelle des décès cette semaine.

*NB : Les données de décès Insee proviennent de 47 communes informatisées d'Aquitaine. Pour les données relatives aux décès Insee, les délais de notification étant supérieurs à 7 jours, les variations indiquées portent sur la semaine-1 versus la semaine-2.*

| Surveillance de la gastro-entérite |

**En France métropolitaine**

- **SOS Médecins** : l'indicateur « gastro-entérite » augmente régulièrement depuis plusieurs semaines. Il représente environ 15% des motifs d'appel.
- **Réseau sentinelles** : activité faible. En France métropolitaine, la semaine dernière, l'incidence des cas de diarrhées aiguës vus en consultation de médecine générale a été estimée à 133 cas pour 100 000 habitants, **en-dessous** du seuil épidémique (214 cas pour 100 000 habitants).

**En Aquitaine**

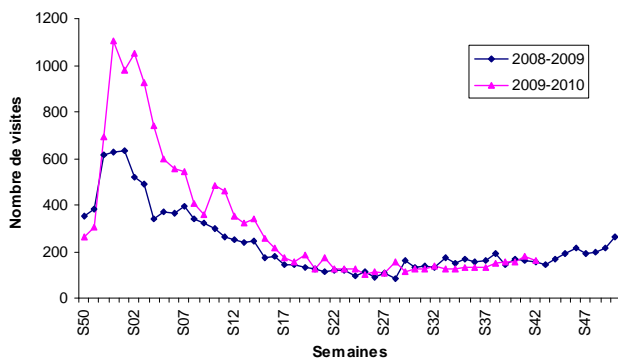
Activité stable cette semaine pour SOS Médecins (-9 %) et en hausse dans les services des urgences.

- **SOS Médecins** : 163 visites hebdomadaires soit 3,9 % des visites totales.
- **Services d'urgences du réseau OSCOUR® (5 établissements)** : 18 visites hebdomadaires contre 12 en semaine 41.

L'indicateur « Gastro-entérite » est constitué des diagnostics suivants :

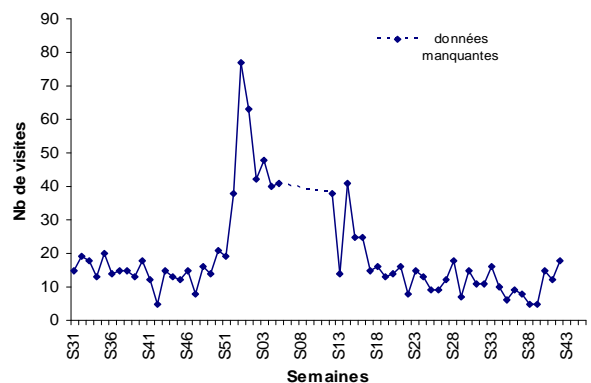
- SOS Médecins : Gastro-entérite aiguë et diarrhée-vomissement
- OSCOUR® (codes CIM 10) : Gastro-entérite (A08, A080-A085, A09).

| SOS Médecins |  
Bordeaux, Bayonne, Pau



Variation par rapport à s-1 : →

| Services d'urgences du réseau OSCOUR® |  
(CH Mont de Marsan, CH Orthez, CHIC Marmande, Clinique Sokorri et Clinique St Etienne)



Variation par rapport à s-1 : ↑

**En France métropolitaine**

- **SOS Médecins** : l'indicateur « asthme » chez les plus de 2 ans a légèrement augmenté.
- **Réseau sentinelles** : activité modérée. En France métropolitaine, la semaine dernière, l'incidence des cas de crises d'asthme vus en consultation de médecine générale a été estimée à 23 cas pour 100 000 habitants.

**En Aquitaine**

Activité en hausse pour SOS Médecins (+11,8 %) et dans les services des urgences par rapport à la semaine dernière.

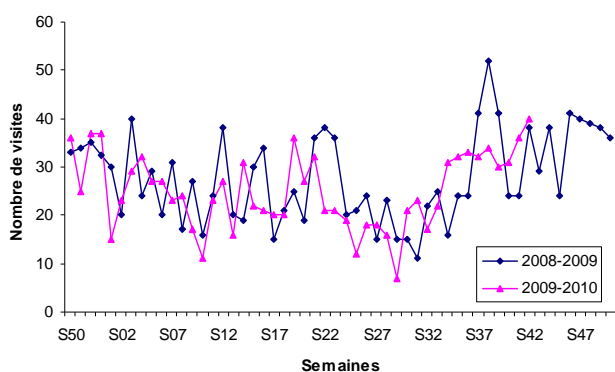
- **SOS Médecins** : 40 visites hebdomadaires soit 1 % des visites totales.
- **Services d'urgences du réseau OSCOUR® (5 établissements)** : 13 visites cette semaine contre 9 la semaine précédente.

L'indicateur « Asthme est constitué des diagnostics suivants :

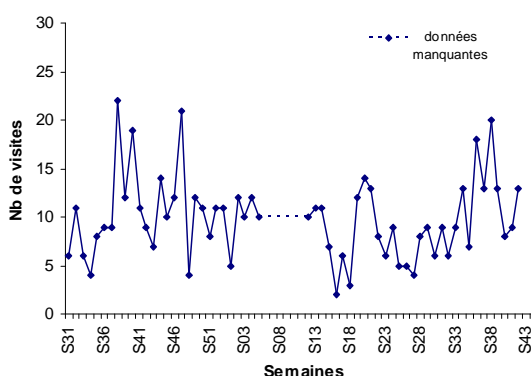
- SOS Médecins : crise d'asthme et asthme (maladie)
- OSCOUR® (codes CIM 10) : Asthme (J45, J450, J451, J458, J459, J46).

**SOS Médecins**  
Bordeaux, Bayonne, Pau

**Services d'urgences du réseau OSCOUR®**  
(CH Mont de Marsan, CH Orthez, CHIC Marmande, Clinique Sokorri et Clinique St Etienne)



Variation par rapport à s-1 : ↗



Variation par rapport à s-1 : ↑

**Notice méthodologique**

Données Urgences, Samu et SOS Médecins

Interprétation graphique	Variation de l'indicateur par rapport à la semaine précédente (s-1) (%)
↑ forte hausse	≥ 30
↗ hausse modérée	[10 ;30[
→ stable	] -10 ;10[
↘ baisse modérée	] -30 ; -10]
↓ forte baisse	≤ -30

Directeur de la publication :  
Dr Françoise Weber, Directrice générale de l'nVS

Equipe de rédaction – Cire Aquitaine :

- |                     |                                      |
|---------------------|--------------------------------------|
| Patrick Rolland     | Coordonnateur scientifique           |
| Isabelle Teycheney  | Assistante                           |
| Bénédicte Aldabe    | Epidémiologiste                      |
| Claire Brotons      | Interne en santé publique            |
| Christine Castor    | Epidémiologiste                      |
| Dr Martine Charron  | Médecin inspecteur de santé publique |
| Sandrine Coquet     | Epidémiologiste                      |
| Elsa Delisle        | Epidémiologiste Profet               |
| Gaëlle Gault        | Epidémiologiste                      |
| Dr Véronique Servas | Médecin épidémiologiste              |



**Diffusion :**  
Cellule de l'nVS - en région (Cire) Aquitaine  
Agence régionale de santé (ARS) Aquitaine  
Espace Rodesse - 103 bis rue Belleville  
CS 91704 – 33063 Bordeaux Cedex  
tél. : 05 57 01 46 20 fax : 05 57 01 47 95  
ars-aquitaine-cire@ars.sante.fr