

L'Institut de veille sanitaire, dans le cadre de ses missions de surveillance, de vigilance et d'alerte dans les domaines de la santé publique, analyse les données de surveillance des gastro-entérites aiguës (GEA) issues de son réseau de partenaires et publie les indicateurs résultant de l'analyse de ces données dans ce bulletin mis en ligne chaque semaine sur son site internet.

Points clés

- Activité de consultations pour GEA en médecine générale forte
- Seuil épidémique franchi pour la 1ère semaine
- Activité des services d'urgences hospitaliers pour GEA en diminution
- Majorité de norovirus dans les établissements hébergeant des personnes âgées

Chiffres clés

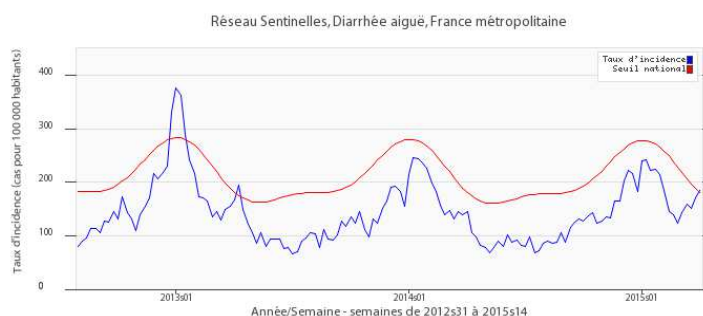
- Taux d'incidence national : 184 cas/100 000 habitants
- 78% de norovirus

Surveillance des consultations pour diarrhées aiguës par le Réseau Sentinelles

Pour la semaine n° 14 (du 30 mars au 05 avril 2015), d'après les données non consolidées du Réseau Sentinelles (<http://www.sentiweb.fr>), l'incidence nationale de la diarrhée aiguë ayant conduit à une consultation d'un médecin généraliste était de 184 cas/100 000 habitants, au-dessus du seuil épidémique (de 180 cas pour 100 000 habitants) pour la 1ère semaine cette saison. (Figure 1)

Les régions avec les taux d'incidence les plus élevés sont le Nord Pas de Calais, la région Poitou-Charentes, et la Lorraine.

| Figure 1 | Taux d'incidence national (en cas pour 100 000 habitants) de diarrhée aiguë et seuil épidémique, août 2012 – avril 2015, données du Réseau Sentinelles au 07 avril 2015



Surveillance des gastro-entérites à partir des données Oscour des services d'urgence hospitaliers

L'activité des services d'urgence hospitaliers pour gastro-entérite aiguë (GEA) est en diminution. L'activité observée cette année est légèrement inférieure à celle observée à la même période la saison 2012-2013 et est supérieure à celle observée à la même période pour la saison 2013-2014. (Figure 2).

L'InVS s'appuie sur un réseau d'acteurs pour assurer la surveillance des GEA :
médecins libéraux,
urgentistes,
Centre national de référence
et épidémiologistes

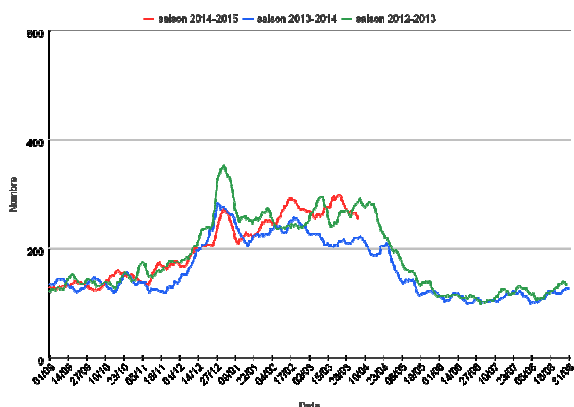
Sentinelles
Réseau Sentinelles

sfmu
Société Française de Médecine d'Urgence
www.sfmur.org

NR virus
entériques
Dijon, France

MÉDECINS
FRANCE

| Figure 2 | Consultations journalières aux urgences hospitalières pour gastro-entérite aiguë dans les établissements hospitaliers métropolitains participant à la surveillance, hivers 2012-2013, 2013-2014 et 2014-2015 (moyennes mobiles sur 7 jours). Hôpitaux constants (N=355), données InVS au 05 avril 2015

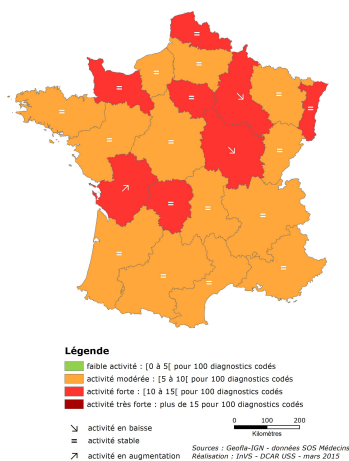


Sources : InVS-Dcar / OSCOUR®

Surveillance régionale des gastro-entérites à partir des données

Les régions ont des activités modérées à fortes. Par ailleurs, les activités observées sont le plus souvent stables par rapport à celles observées la semaine précédente (Figure 3).

| Figure 3 | Part hebdomadaire des gastro-entérites parmi les diagnostics codés de SOS médecins par région et tendance par comparaison avec la semaine précédente, semaine 14/2015



Légende

- faible activité : [0 à 5[pour 100 diagnostics codés
- activité modérée : [5 à 10[pour 100 diagnostics codés
- activité forte : [10 à 15[pour 100 diagnostics codés
- activité très forte : plus de 15 pour 100 diagnostics codés

↘ activité en baisse
 = activité stable
 ↗ activité en augmentation

0 100 200
kilomètres

Sources : CeReA-JGIM - données SOS Médecins
Réalisation : InVS - OSCOUR® - mars 2015

Épisodes de cas groupés de GEA virales signalés à l'InVS

Depuis le début de la semaine 45 (03/11/2014), des échantillons ont été reçus au Centre National de Référence (CNR) des virus entériques pour 177 foyers de gastro-entérites, survenus majoritairement en maison de retraite (72%). Un norovirus a été identifié dans 130 (78%) des 167 foyers pour lesquels des résultats virologiques définitifs sont disponibles au CNR. Le génotype majeur des norovirus est le génotype GGI4.

Directeur de la publication
François Bourdillon

Rédactrice en chef
Nathalie Jourdan-Da Silva

Contact presse
Katel Le Floc'h
Tél : 33 (0)1 41 79 57 54
presse@invs.sante.fr

Diffusion
Institut de veille sanitaire
12 rue du Val d'Osne
94415 Saint-Maurice cedex
Tél : 33 (0)1 41 79 67 00
www.invs.sante.fr