

Santé publique France, dans le cadre de ses missions de surveillance, de vigilance et d'alerte dans les domaines de la santé publique, analyse les données de surveillance des gastro-entérites aiguës (GEA) issues de son réseau de partenaires et publie les indicateurs résultant de l'analyse de ces données dans ce bulletin mis en ligne chaque semaine sur son site internet.

## Points clés

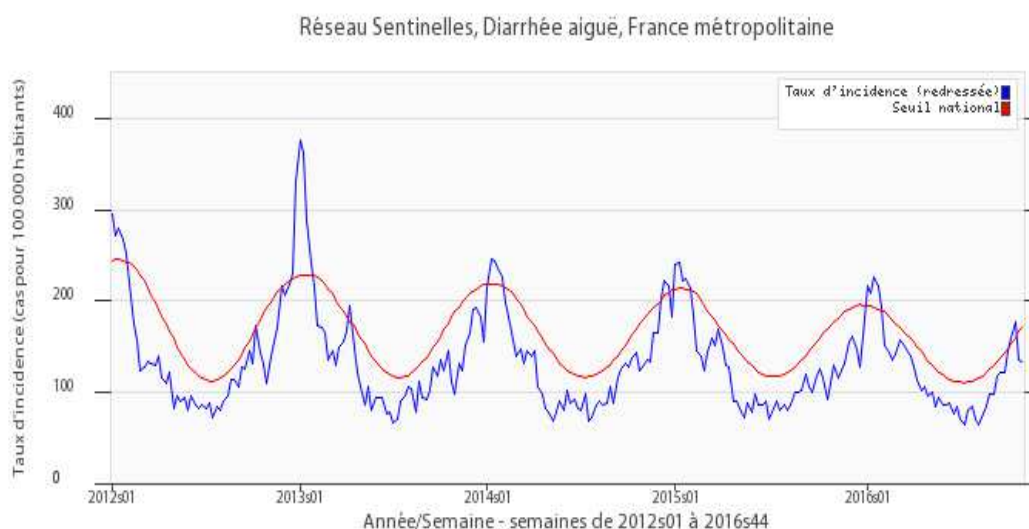
- **Activité modérée concernant les consultations pour GEA en médecine générale pour la semaine 44, au dessous du seuil épidémique (taux d'incidence national : 134 cas/100 000 habitants)**
- **Activité des associations SOS Médecins en diminution, supérieure aux années précédentes**
- **Activité des services d'urgences hospitaliers pour GEA stable, supérieure aux années précédentes**

*Santé publique France s'appuie sur un réseau d'acteurs pour assurer la surveillance des GEA : médecins libéraux, urgentistes, Centre national de référence et épidémiologistes*

## Surveillance des consultations pour diarrhées aiguës par le Réseau Sentinelles

En semaine 44 (du 31 Octobre au 06 Novembre 2016), d'après les données non consolidées du Réseau Sentinelles (<http://www.sentiweb.fr>), l'incidence nationale de la diarrhée aiguë ayant conduit à une consultation d'un médecin généraliste était de 134 cas/100 000 habitants au-dessous du seuil épidémique de 170 cas pour 100 000 habitants. (Figure 1).

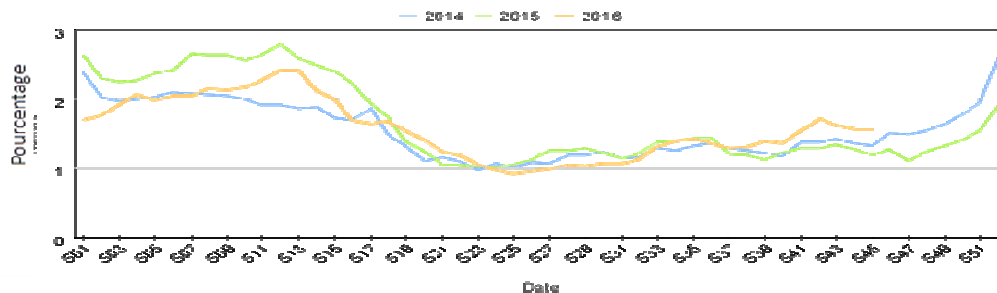
**Figure 1 | Taux d'incidence nationale (en cas pour 100 000 habitants) de diarrhée aiguë et seuil épidémique, janvier 2012 – novembre 2016, données du Réseau Sentinelles au 08 novembre 2016**



## Surveillance des gastro-entérites à partir des données Oscour des services d'urgence hospitaliers

L'activité des services d'urgence hospitaliers pour gastro-entérite aiguë (GEA) en semaine 44 est similaire à celle observée la semaine dernière (S 43) et supérieure à celle observée à la même période en 2014 et en 2015 (Figure 2).

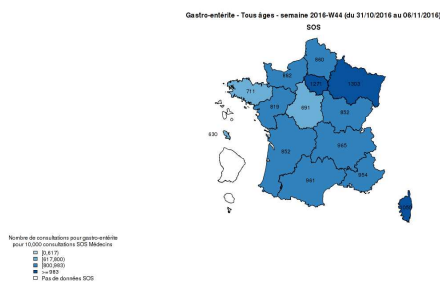
**| Figure 2 | Évolution hebdomadaire des proportions de GEA parmi les actes codés aux urgences hospitalières, janvier 2014—novembre 2016, données du réseau Oscour au 08 novembre 2016.**



### Surveillance régionale des gastro-entérites à partir des données SOS médecins

Pour 60 associations représentant 97% des associations SOS Médecins, la proportion de consultations pour GEA en semaine 44 est autour de 10% dans l'activité totale. Cette activité est en diminution par rapport aux semaines précédentes, mais reste supérieure à celle observée aux cours des 2 années précédentes à la même période (Figure 3).

**| Figure 3 | Distribution régionale du nombre de consultations pour GEA pour 10 000 consultations SOS Médecins, semaines 44/2016, France entière**



### Episodes de cas groupés de gastro-entérites signalés au Centre National de Référence (CNR)

Depuis le début de la semaine 40 (03/10/2016), des échantillons ont été reçus au CNR des virus entériques pour 18 foyers de gastro-entérites. Ces foyers sont survenus majoritairement en maison de retraite (72%) et un norovirus a été identifié dans 55% de ces foyers. Le CNR retrouve une grande variété de génotypes sans génotype prédominant en ce début de saison.

### Rappel sur les mesures de prévention

Les mains constituent le vecteur le plus important de la transmission des virus entériques et, de ce fait, l'hygiène des mains est primordiale (eau et savon, ou produit hydro-alcoolique). De même, certains virus (rotavirus et norovirus) étant très résistants dans l'environnement et présents sur les surfaces, celles-ci doivent être nettoyées soigneusement et régulièrement dans les lieux à risque élevé de transmission (services de pédiatrie, institutions accueillant les personnes âgées).

La meilleure prévention des complications de la diarrhée aiguë est la réhydratation précoce à l'aide des solutés de réhydratation orale (SRO). Son efficacité est largement démontrée par de nombreuses études, et les SRO sont remboursés par la sécurité sociale pour les enfants de moins de 5 ans.

Plus d'information sur le site de Santé publique France:

<http://inpes.santepubliquefrance.fr/30000/actus2014/044-combattre-virus-hiver.asp>

<http://inpes.santepubliquefrance.fr/30000/actus2014/010-gastro-enterite.asp>

**Directeur de publication**  
François Bourdillon

**Rédacteurs en chef**  
Nathalie Jourdan-Da Silva  
Dieter Van Cauteren

**Contact presse**  
Katel Le Floch  
Tél : 33 (0)1 41 79 57 54  
[presse@santepubliquefrance.fr](mailto:presse@santepubliquefrance.fr)

**Diffusion**  
**Santé publique France**  
12 rue du Val d'Osne  
94415 Saint-Maurice cedex  
Tél : 33 (0)1 41 79 67 00  
[www.santepubliquefrance.fr/](http://www.santepubliquefrance.fr/)