

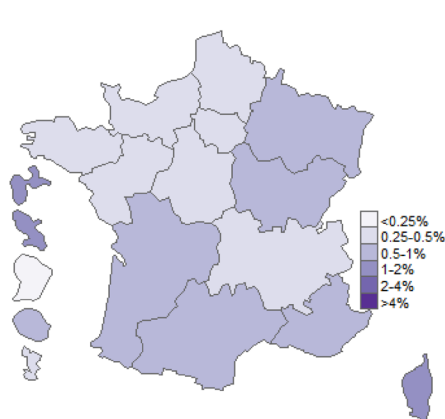
Semaine 36 (2 au 8 septembre 2024). Publication : 11 septembre 2024

ÉDITION NATIONALE

### Point de situation

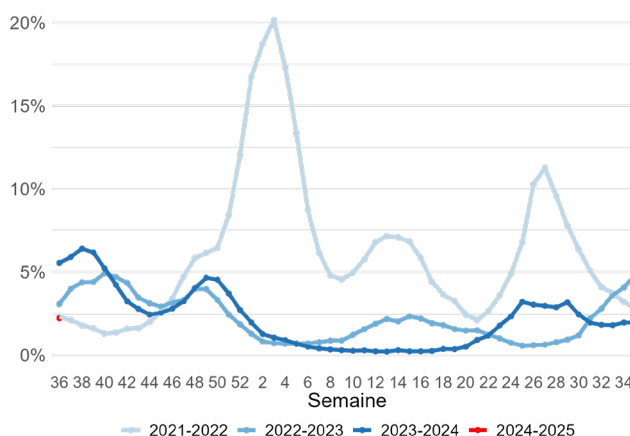
- En semaine 36, les indicateurs syndromiques étaient en légère augmentation en ville et restaient stables à l'hôpital.
- Les indicateurs virologiques demeuraient globalement stables depuis plusieurs semaines.
- Au niveau des eaux usées, une tendance à la hausse du niveau de circulation du SARS-CoV-2 était observée.
- Les indicateurs traduisant une circulation active du SARS-CoV-2 depuis le mois de juin 2024 restaient cependant à des niveaux inférieurs à ceux observés pendant la dernière saison hivernale.
- L'adoption des gestes barrières demeure un moyen efficace pour se prémunir d'une infection respiratoire et de ses complications et limiter le risque de transmission à l'entourage et particulièrement aux personnes vulnérables : le port du masque en cas de symptômes et un lavage des mains réguliers sont alors recommandés.

Taux de passages aux urgences



Source : réseau OSCOUR®

Part des suspicions de COVID-19 parmi les actes SOS Médecins



Source : SOS Médecins

## Indicateurs clés

### Indicateurs syndromiques

	COVID-19	
	S36	S36 vs S35
Actes médicaux SOS Médecins	2,2%	+0,3 pt
Passages aux urgences (OSCOUR®)	0,5%	-0,1 pt
Hospitalisations après passage aux urgences (OSCOUR®)	0,8%	-0,1 pt

### Indicateurs virologiques

	SARS-CoV-2	
Taux de positivité des prélèvements	S36	S36 vs S35
Laboratoires de ville du réseau RELAB, CNR	24,6%	+0,2 pt
Laboratoires hospitaliers du réseau RENAL, CNR	11,5%	+0,1 pt
	S36	S36 vs S35
Surveillance dans les eaux usées (SUM*Eau)*	2 891	+15,6%

\* Indicateur eaux usées : ratio de concentration virale de SARS-CoV-2 sur concentration en azote ammoniacal.  
Méthodologie en [annexe](#)

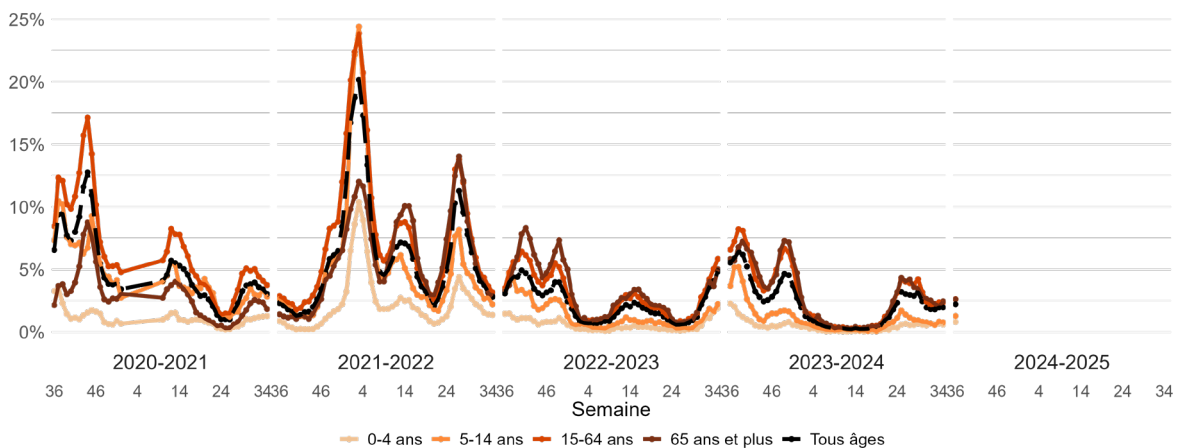
Pour plus d'informations sur les données virologiques issues du réseau RENAL de laboratoires hospitaliers et du réseau RELAB de laboratoires de biologie médicale, consultez [le bulletin hebdomadaire du Centre national de référence Virus des infections respiratoires](#)

## Médecine de ville

En semaine 36, le nombre d'actes pour suspicion de COVID-19 était de 1 711, soit 2,2% des actes SOS Médecins (vs 2,0% en S35).

Chez les 65 ans et plus, 239 actes SOS Médecins pour suspicion de COVID-19 ont été enregistrés, soit 2,6% des actes dans cette classe d'âge (vs 2,4% en S35). Chez les 15-64 ans, le nombre d'actes médicaux pour suspicion de COVID-19 était de 1 263, soit 2,6% (vs 2,4% en S35). Chez les 5-14 ans, ce nombre était de 128, soit 1,3% (vs 0,8% en S35). Chez les 0-4 ans, 77 actes pour suspicion de COVID-19 ont été enregistrés, soit 0,8% des actes médicaux dans cette classe d'âge (vs 0,6% en S35).

Part des suspicions de COVID-19 parmi les actes SOS Médecins



Source : SOS Médecins

Pour plus d'informations sur les données de la surveillance en médecine de ville, vous pouvez consulter également [le bulletin hebdomadaire du Réseau Sentinelles](#).

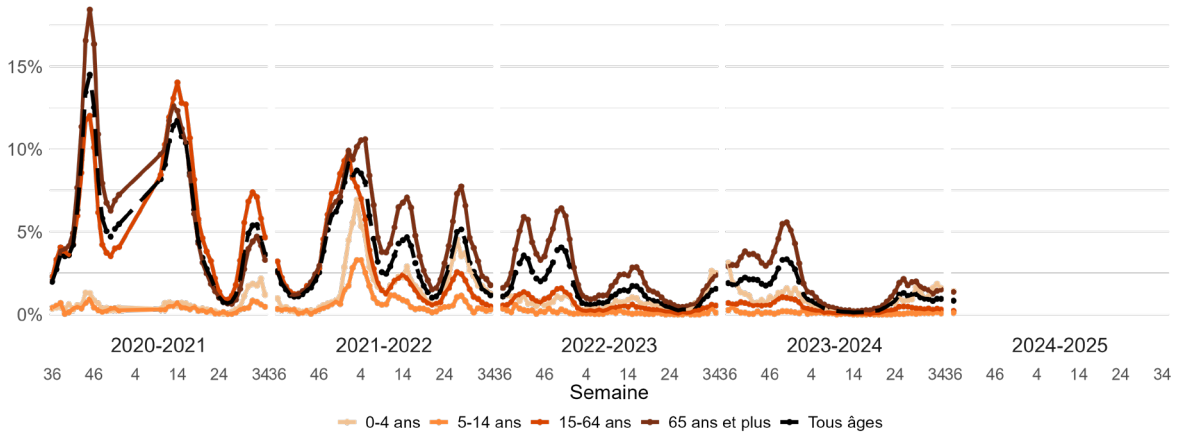
## Milieu hospitalier

En semaine 36, le nombre de passages aux urgences pour suspicion de COVID-19 était de 1 609, soit 0,5% de l'ensemble des passages (vs 0,5% en S35). Le nombre d'hospitalisations après passage pour suspicion de COVID-19 était de 542, soit 0,8% de l'ensemble des hospitalisations (vs 0,9% en S35).

Chez les 65 ans et plus, 436 hospitalisations après passage aux urgences pour COVID-19/suspicion de COVID-19 ont été enregistrées, soit 1,4% des hospitalisations après passage dans cette classe d'âge (vs 1,5% en S35). Chez les 15-64 ans, le nombre d'hospitalisations après passage aux urgences pour COVID-19/suspicion de COVID-19 était de 55, soit 0,2% (vs 0,3% en S35). Chez les 5-14 ans, ce nombre était de 3, soit 0,1% (vs 0,1% en S35). Chez les 0-4 ans, 48 hospitalisations après passage aux urgences pour COVID-19/suspicion de COVID-19 ont été enregistrées, soit 1,4% des hospitalisations dans cette classe d'âge (vs 1,6% en S35).

Parmi les hospitalisations en service de réanimation après passage aux urgences, 12 l'ont été pour COVID-19/suspicion de COVID-19 en S36, soit 0,5% (vs 0,3% en S35).

### Part de la COVID-19/suspicion de COVID-19 parmi les hospitalisations après passage aux urgences

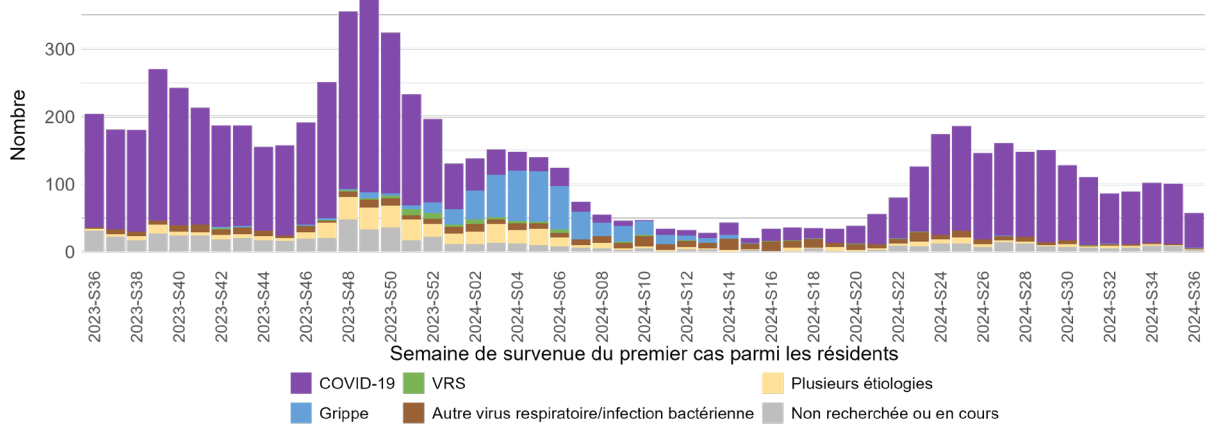


Source : réseau OSCOUR®

## Établissements médico-sociaux

Au total, 101 nouveaux épisodes de cas groupés d'IRA sont survenus en semaine 35 (données non consolidées) vs 102 en S34. Parmi eux, aucun épisode n'était attribué exclusivement à la grippe (vs 0 en S34), ou à une infection à VRS (vs 0 en S34) et 90 étaient attribués exclusivement à la COVID-19 (vs 89 en S34).

### Nombre d'épisodes de cas groupés d'IRA dans les établissements médico-sociaux



S36 et S35 : données non consolidées

\* Portail de signalement des événements sanitaires indésirables du ministère de la Santé et de la Prévention (<https://signalement.social-sante.gouv.fr/>)

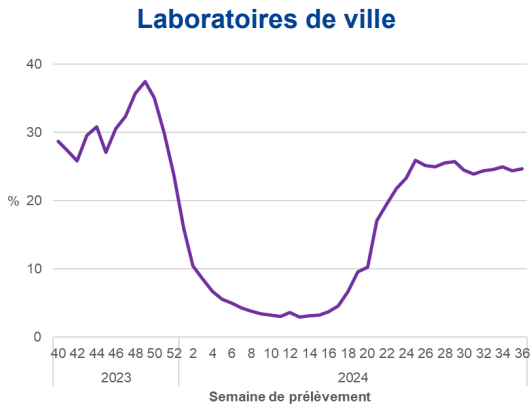
## Surveillance virologique

### Laboratoires de biologie médicale du réseau RELAB (ville) et du réseau RENAL (hôpital)

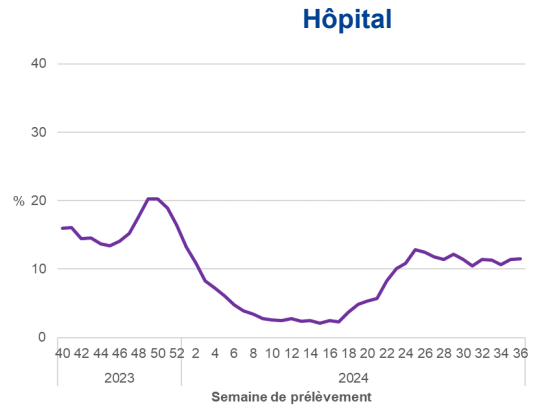
Le taux de positivité des prélèvements réalisés en ville (réseau RELAB) était de 24,6% (1 856/7 534) vs 24,4% en S35.

Le taux de positivité des prélèvements réalisés en milieu hospitalier (réseau RENAL) était de 11,5% (343/2 988, données non consolidées) vs 11,4% en S35.

#### Taux de positivité pour le SARS-CoV-2 des prélèvements réalisés en France hexagonale



Source : réseau RELAB (Biogroup, Cerballiance), CNR

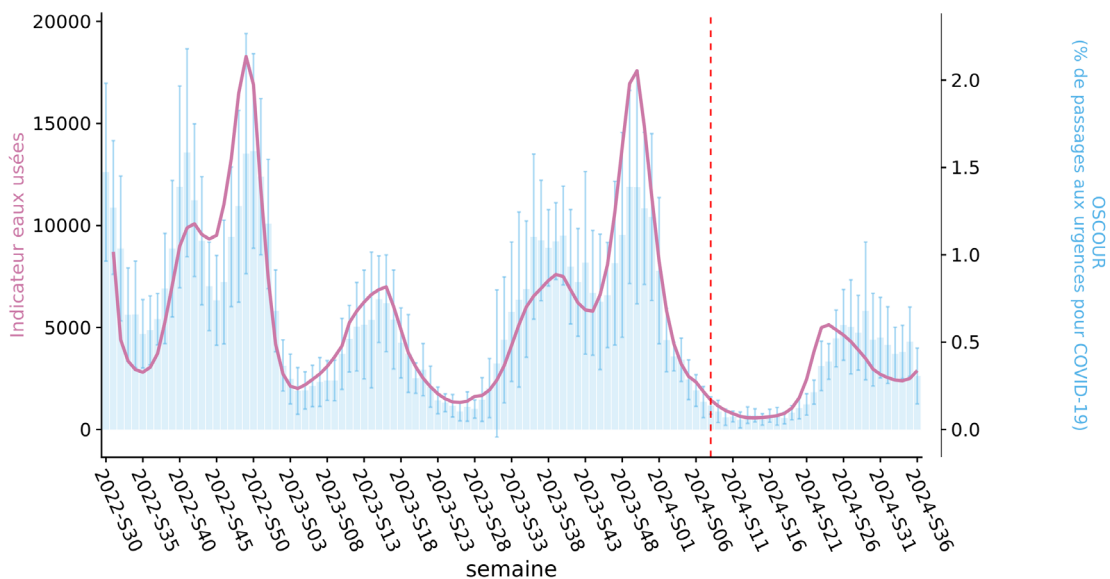


Source : réseau RENAL, CNR

## Surveillance dans les eaux usées

En semaine 36, la tendance globale à la hausse du niveau de circulation du SARS-CoV-2 dans les eaux usées se poursuit (12 stations de traitement des eaux usées sur 12 disposent de résultats interprétables), bien que l'intensité de cette circulation reste faible.

#### Moyenne des indicateurs de surveillance des eaux usées pondérée par la taille de population raccordée aux différents sites surveillés

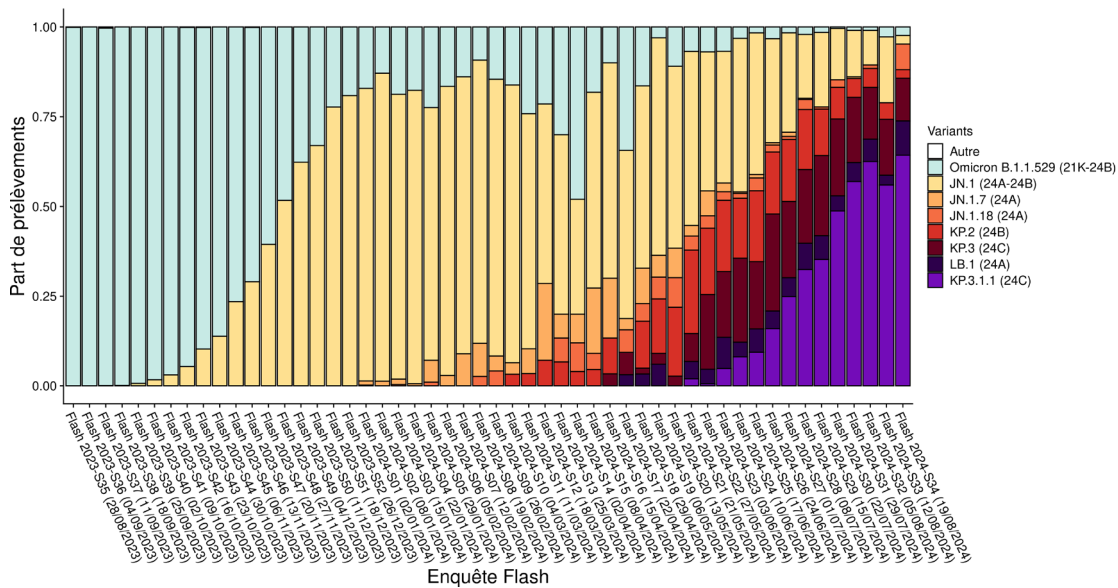


Source : SUM'Eau. Indicateur eaux usées : ratio de concentration virale de SARS-CoV-2 sur concentration en azote ammoniacal. Le trait pointillé vertical au niveau de la semaine 08-2024 traduit le changement de laboratoire chargé des analyses microbiologiques (Méthodologie en [annexe](#)).

## Surveillance génomique

Le variant JN.1 est aujourd'hui dominant en France et au niveau mondial. En France hexagonale, JN.1 représentait, ses sous-lignages inclus, plus de 99% des séquences interprétables de l'enquête Flash du 12/08/2024. Parmi les sous-lignages de JN.1 classés, la détection de KP.3.1.1 continue d'augmenter mais semble diminuer au cours de la dernière semaine : il représentait 57%, 62% et 56% des séquences interprétables des enquêtes Flash du 29/07, 05/08 et 12/08/2024. Cette tendance sera confirmée dans les prochaines semaines. De nombreux autres sous-lignages de JN.1 circulent en parallèle. Plus d'informations seront disponibles dans la prochaine analyse de risque.

### Détection des variants classés au cours des enquêtes Flash, France hexagonale



Source : CNR-VIR

## Prévention

Dans ce contexte de circulation du SARS-CoV-2, l'adoption systématique des gestes barrières par tous est essentielle, notamment le port du masque en cas de symptômes, dans les lieux fréquentés et en présence de personnes fragiles. Ces mesures restent un moyen efficace pour se prémunir des infections respiratoires et de leurs complications en limitant le risque de transmission des virus à l'entourage notamment les personnes à risque.

La campagne de vaccination conjointe contre la COVID-19 et la grippe, ciblant notamment les personnes âgées de 65 ans et plus ainsi que les personnes à risque de forme grave, débutera le 15 octobre 2024. Nous rappelons que certaines personnes adultes (personnes immunodéprimées, patients de 65 ans et plus présentant des facteurs de risque) peuvent également bénéficier d'un traitement antiviral spécifique de la COVID-19, en particulier si elles présentent un risque accru de développer une forme grave de la maladie.

## Partenaires

Santé publique France remercie le large réseau d'acteurs sur lequel il s'appuie pour assurer la surveillance des infections respiratoires aiguës : médecine libérale et hospitalière, urgences, laboratoires de biologie médicale hospitaliers et de ville, sociétés savantes d'infectiologie, de réanimation, de médecine d'urgence, Cnam, Inserm, Insee.

## Pour en savoir plus

Surveillance intégrée des [IRA](#)

Surveillances de la [grippe](#), de la [bronchiolite](#) et de la [COVID-19](#).

Surveillance syndromique [SurSaUD®](#)

Surveillance en [établissements médico-sociaux](#)

Surveillance en médecine de ville : [Réseau Sentinelles](#) (Inserm - Sorbonne Université)

Surveillance [virologique](#) (Centre national de référence Virus des infections respiratoires)

Surveillance génomique : [Analyse de risque variants](#)

En région : consultez les [Bulletins régionaux](#)

Indicateurs en open data : [Géodes](#), [data.gouv.fr](#)

Si vous souhaitez vous abonner au bulletin hebdomadaire IRA : [Abonnement](#)

## Équipe de rédaction

Sibylle Bernard-Stoecklin, Christine Campèse, Bruno Coignard, Anne Fouillet, Rémi Hanguéhard, Frédéric Jourdain, Alain-Claude Kouamen, Anna Maisa, Nicolas Méthy, Damien Mouly, Harold Noël, Isabelle Parent du Châtelet, Yann Savitch, Justine Schaeffer, Laïla Toro, Adriana Traore, Sophie Vaux, Delphine Viriot

L'équipe remercie pour leurs contributions les Directions des maladies infectieuses, des régions, d'appui, traitement et analyses de données, et prévention et promotion de la santé.

Pour nous citer : Bulletin Infections respiratoires aiguës. Édition nationale. Semaine 36 (2 au 8 septembre 2024). Saint-Maurice : Santé publique France, 7 p. Directrice de publication : Caroline Semaille. Date de publication : 11 septembre 2024

Contact : [presse@santepubliquefrance.fr](mailto:presse@santepubliquefrance.fr)