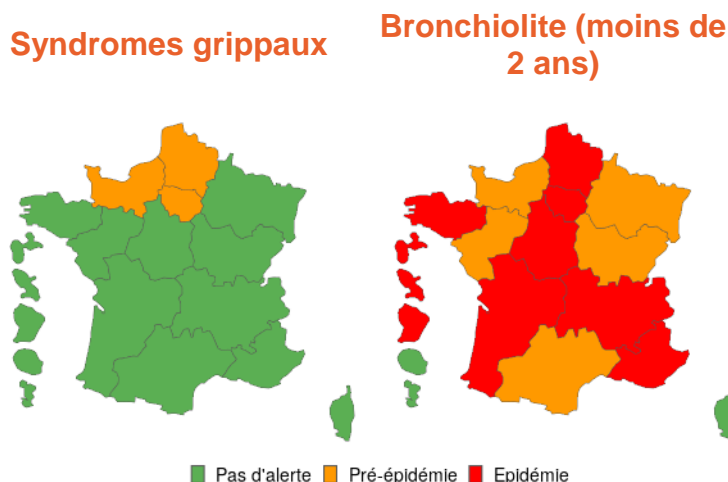


Semaine 47 (du 18 au 24 novembre 2024) - Date de publication : 28 novembre 2024

GRAND EST

NIVEAUX D'ALERTE



POINTS CLÉS



Bronchiolite chez l'enfant de moins de 2 ans - p.4

Les indicateurs de la bronchiolite poursuivent leur hausse. Les données virologiques des CHU indiquent une poursuite de l'**augmentation** du taux de positivité du VRS.



Syndromes grippaux - p.5

Les indicateurs de la grippe sont à leur niveau de base dans la région, mais semblent amorcer une légère augmentation.



COVID-19 - p.6

La diminution des indicateurs en ville et à l'hôpital se poursuit.



Gastro-entérites aiguës - p.8

L'activité en ville pour gastro-entérites aiguës poursuit son augmentation.

ACTUALITÉS

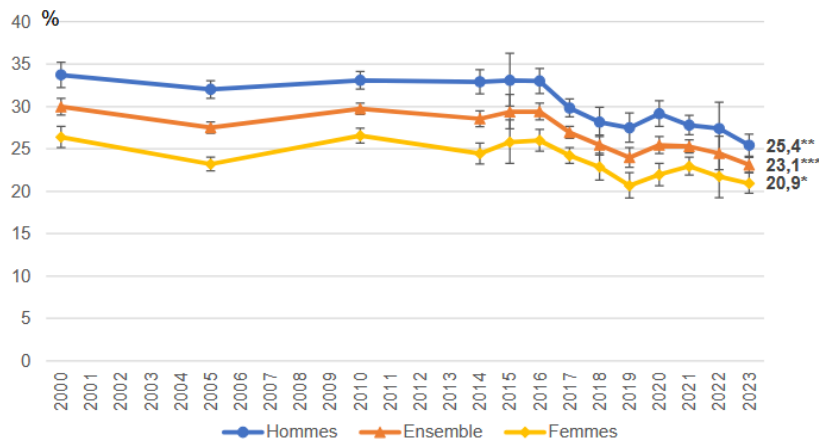
Prévalence du tabagisme en France hexagonale en 2023 parmi les 18-75 ans

Résultats de l'édition 2023 de l'enquête EROPP de l'Observatoire français des drogues et des tendances addictives (OFDT)

- En 2023, en France hexagonale, plus de trois personnes de 18-75 ans sur dix déclaraient fumer (31,1 %). Moins d'un quart déclaraient fumer quotidiennement (23,1 %), avec un niveau plus élevé parmi les hommes (25,4 %) que parmi les femmes (20,9 %). Il s'agit de la prévalence du tabagisme quotidien la plus faible jamais enregistrée depuis que cet indicateur existe.
- Après une baisse entre 2016 et 2019, et une période de relative stabilité au début de la pandémie de Covid-19, la prévalence du tabagisme quotidien diminue à nouveau depuis 2021.

- En parallèle de la baisse du tabagisme quotidien, la prévalence du tabagisme occasionnel a augmenté depuis 2021 pour atteindre 8,0 % en 2023. La prévalence du tabagisme, quotidien ou occasionnel, est ainsi globalement stable entre 2021 et 2023.

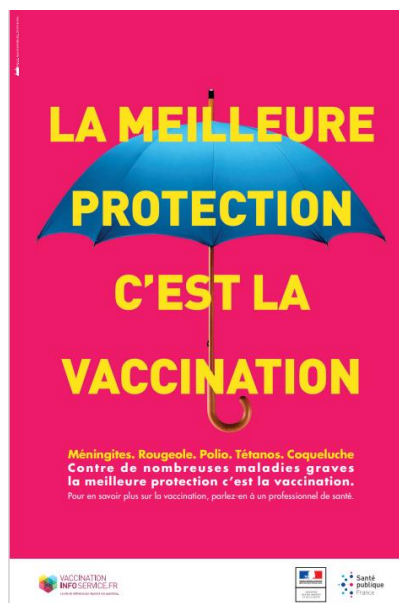
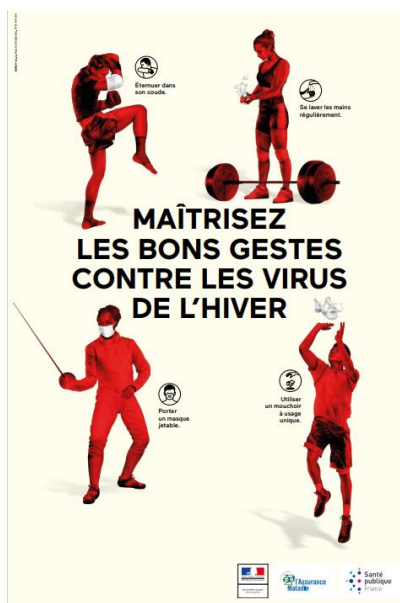
Evolution de la prévalence du tabagisme quotidien selon le sexe parmi les 18-75 ans. Source : Baromètres de Santé publique France 2000-2022, excepté 2015 Baromètre Cancer INCa-SpF, Enquête EROPP de l'OFDT 2023 - exploitation Santé publique France



- Les inégalités sociales en matière de tabagisme restent très marquées, avec 12 points d'écart de prévalence du tabagisme quotidien entre les plus bas et les plus hauts revenus (28,9 % versus 17,3 %), écart observé également selon le niveau de diplôme ou selon la situation professionnelle (personnes au chômage versus actifs occupés).
- Même si les inégalités sociales restent importantes, la baisse du tabagisme en France concerne également les catégories socioéconomiques moins favorisées, avec une diminution entre 2021 et 2023 parmi les personnes les moins diplômées, les plus bas revenus et les personnes au chômage.
- En 2023, 8,3 % des 18-75 ans déclaraient vapoter. La prévalence du vapotage quotidien était de 6,1 % (6,8 % parmi les hommes et 5,4 % parmi les femmes). Ces proportions sont en hausse depuis 2016.

Retrouvez l'actualité complète [sur le site de Santé publique France](#).

PRÉVENTION



Bronchiolite chez l'enfant de moins de 2 ans

Pour la protection des nouveau-nés, la prévention du VRS s'appuie sur deux stratégies alternatives :

- la vaccination des femmes enceintes entre septembre 2024 et janvier 2025 ;
- l'immunisation passive de l'ensemble des nouveaux nés eux-même.

La vaccination contre le VRS est également recommandée chez les personnes âgées de 65 ans et plus présentant des pathologies respiratoires et toutes les personnes de 75 ans et plus.



Syndromes grippaux



Elle est recommandée chaque année pour aux personnes âgées de 65 ans et plus, aux personnes présentant des maladies chroniques, aux femmes enceintes, aux personnes obèses, et à certains professionnels, dont les professionnels de santé. **Du 15 octobre 2024 au 31 janvier 2025 en métropole.**

COVID-19



Elle est recommandée chaque année, à l'automne, pour les personnes âgées de 65 ans et plus et les personnes à risque de forme grave de Covid-19. **Du 15 octobre 2024 au 31 janvier 2025 en métropole.**

Gastro-entérites aiguës



La vaccination des nourrissons contre le rotavirus est recommandée pour tous les nourrissons dès l'âge de 6 semaines.

BRONCHIOLITE CHEZ L'ENFANT DE MOINS DE 2 ANS



Figure 1. Taux et nombre de diagnostics de bronchiolite parmi le total des passages aux urgences depuis la semaine 36-2022. Région Grand Est (Source : OSCOUR®)

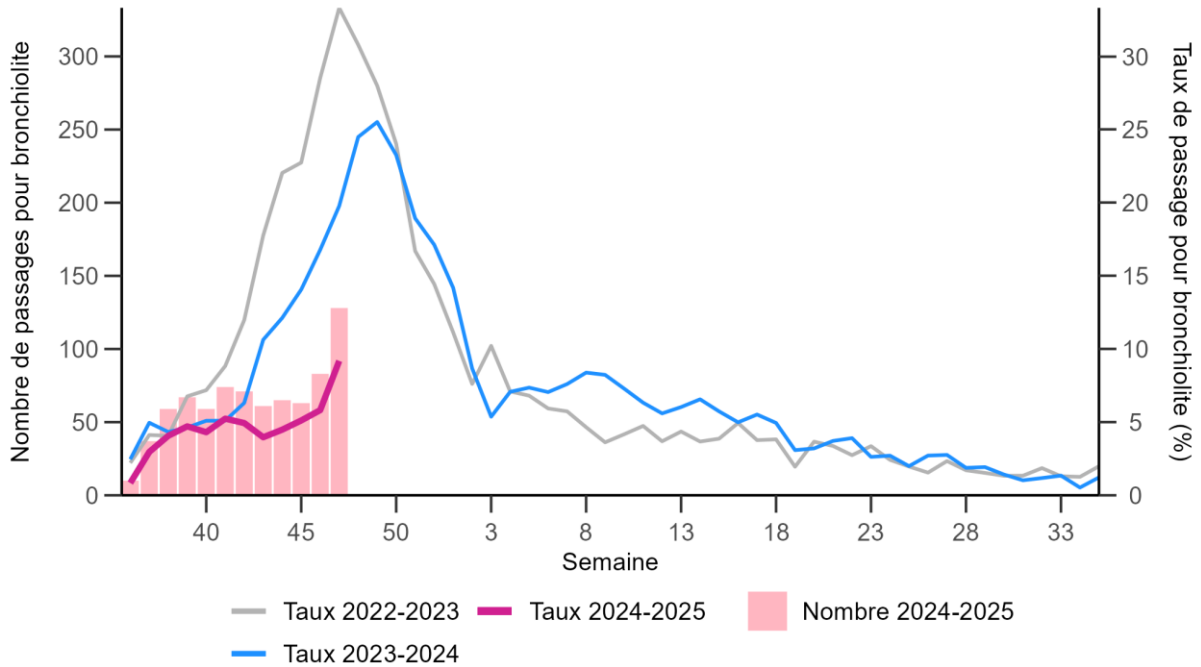
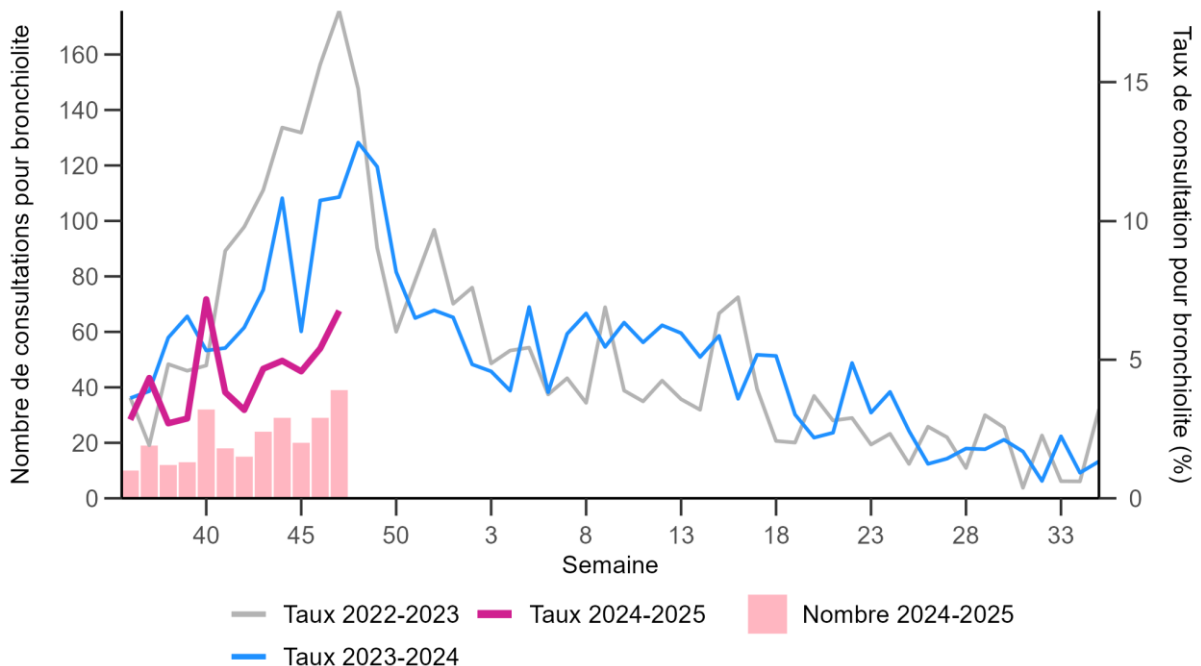


Figure 2. Taux et nombre de diagnostics de bronchiolite parmi le total des consultations depuis la semaine 36-2022. Région Grand Est (Source : SOS Médecins)



SYNDROMES GRIPPAUX



Figure 3. Taux et nombre de diagnostics de syndrome grippal parmi le total des passages aux urgences depuis la semaine 36-2022. Région Grand Est (Source : OSCOUR®)

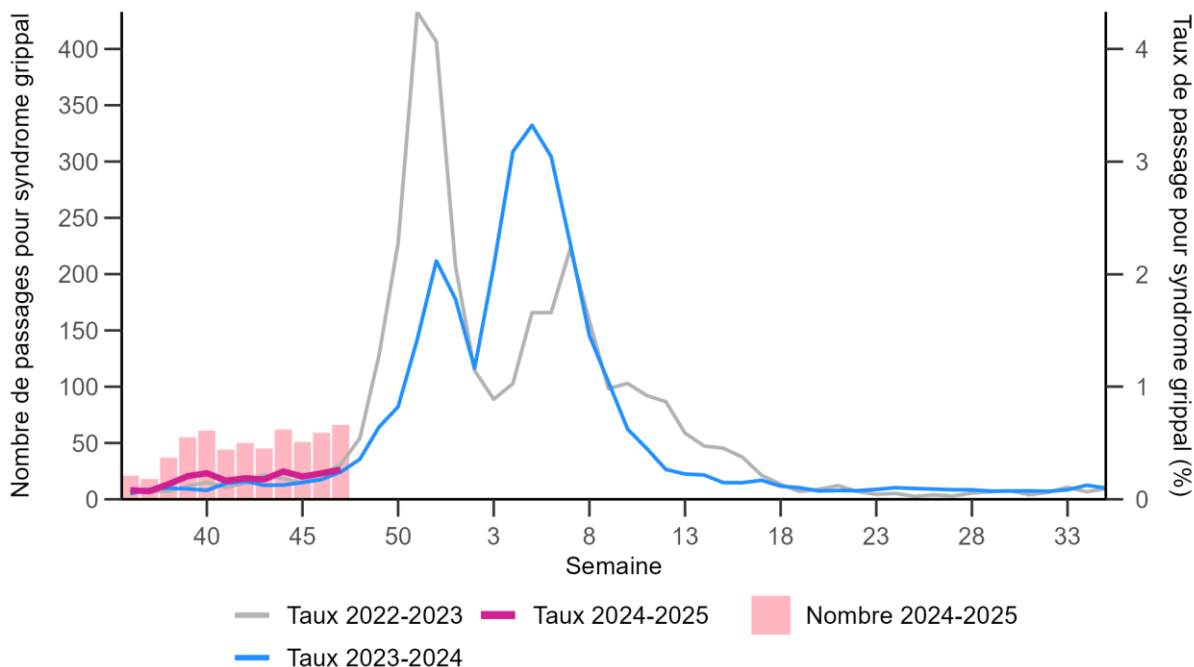
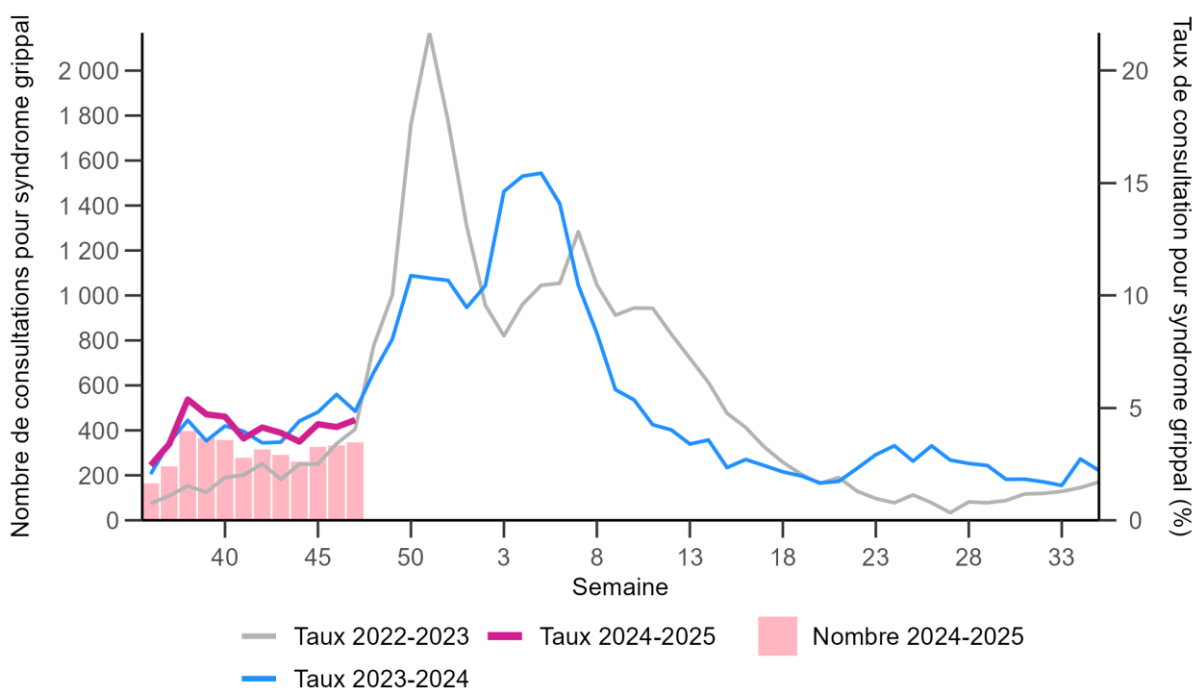


Figure 4. Taux et nombre de diagnostics de syndrome grippal parmi le total des consultations depuis la semaine 36-2022. Région Grand Est (Source : SOS Médecins)



COVID-19



Figure 5. Part de la COVID-19 / suspicion de COVID-19 parmi le total des passages aux urgences depuis la semaine 36-2022. Région Grand Est (Source : OSCOUR®)

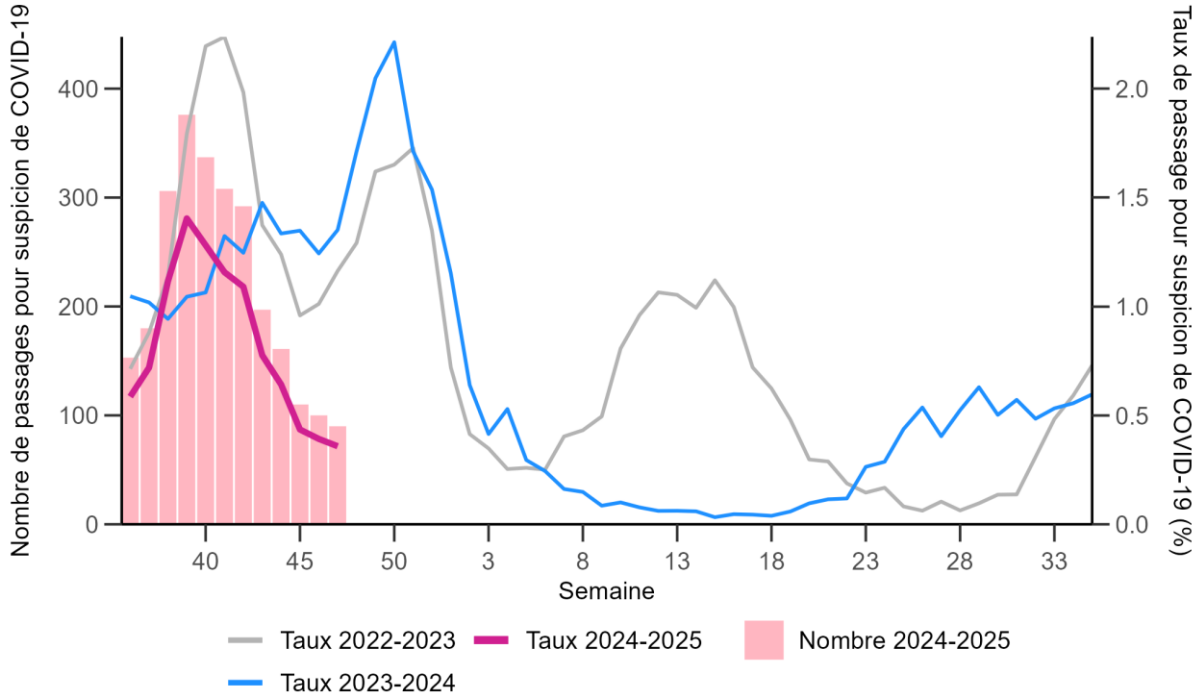


Figure 6. Part de la COVID-19 / suspicion de COVID-19 parmi le total des consultations depuis la semaine 36-2022. Région Grand Est (Source : SOS Médecins)

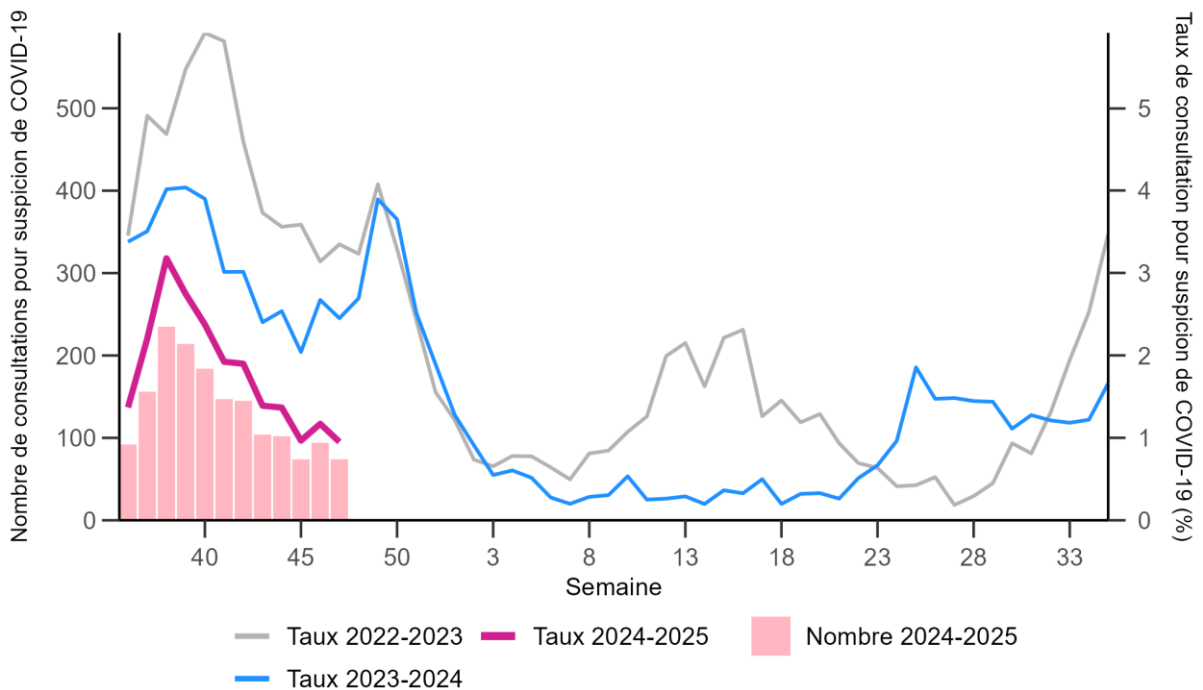
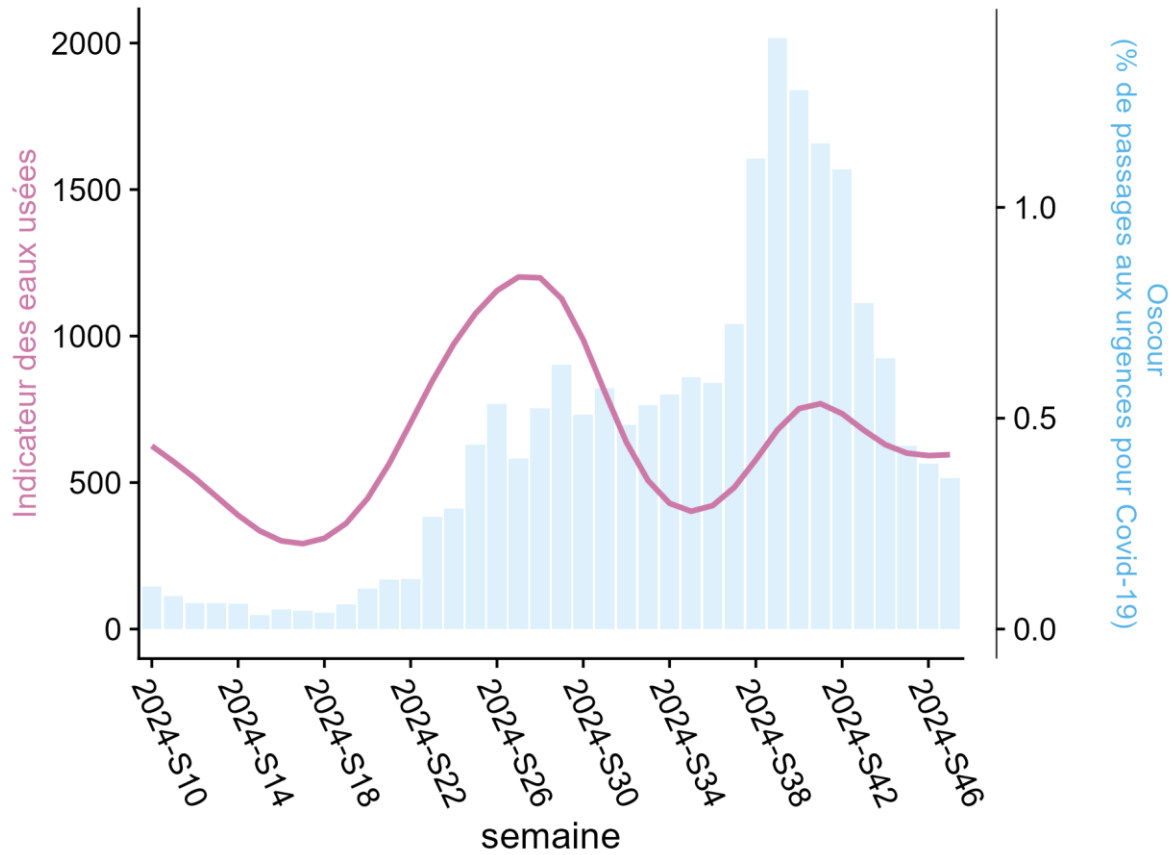


Figure 7. Evolution de la circulation du SARS-Cov-2 dans les eaux usées en Grand Est depuis la semaine 2024-S10. (Source SUM'EAU)*.



* Le dispositif de surveillance microbiologique des eaux usées (SUM'EAU) permet de suivre la circulation du SARS-CoV-2 dans les eaux usées au niveau de la région Grand Est à partir d'un suivi réalisé auprès de 5 stations de traitement des eaux usées selon une fréquence hebdomadaire. Les 5 stations suivies sont localisées à proximité des agglomérations de Reims, Nancy, Metz, Strasbourg et Mulhouse. L'indicateur eaux usées correspond au ratio de concentration virale de SARS-CoV-2 sur la concentration en azote ammoniacal.

GASTRO-ENTÉRITES AIGUËS



Figure 8. Taux et nombre de diagnostics de gastro-entérites aiguës parmi le total des passages aux urgences depuis la semaine 30-2022. Région Grand Est (Source : OSCOUR®)

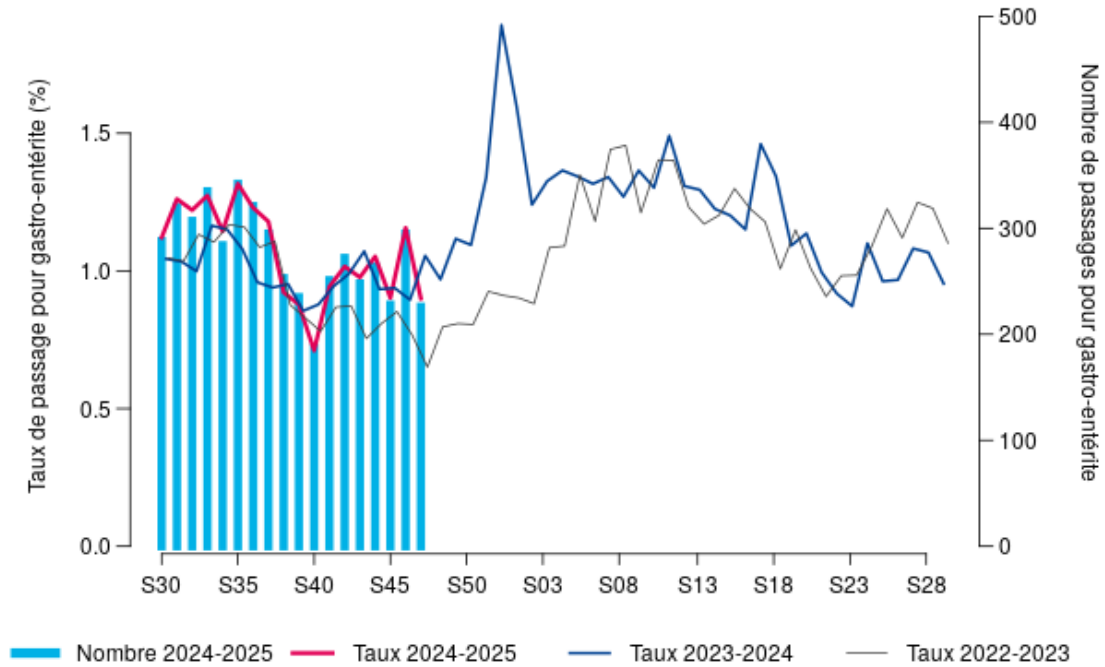
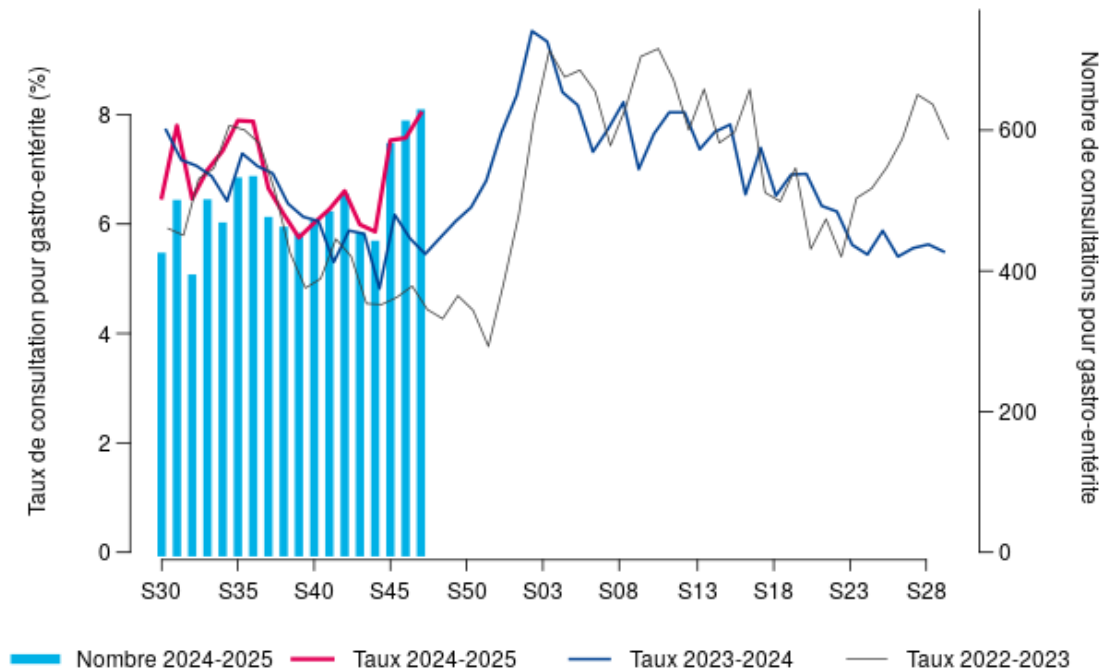
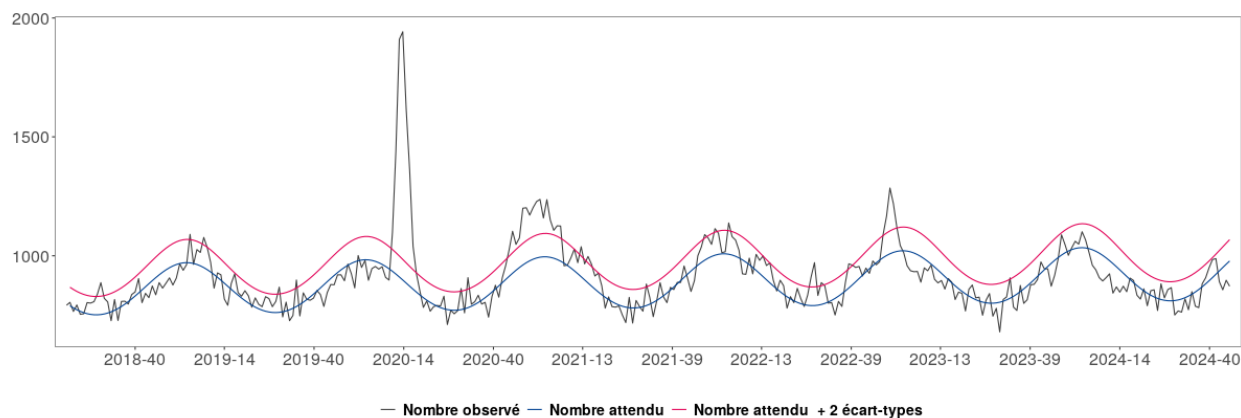


Figure 9. Taux et nombre de diagnostics de gastro-entérites aiguës parmi le total des consultations depuis la semaine 30-2022. Région Grand Est (Source : SOS Médecins)



MORTALITÉ TOUTES CAUSES

Figure 10. Mortalité toutes causes, toutes classes d'âge confondues, jusqu'à la semaine 46-2024, Grand Est (Source : Insee, au 27/11/2024)



Remerciements à nos partenaires

- Services d'urgences du réseau OSCOUR@,
- Associations SOS Médecins de Meurthe-et-Moselle, Mulhouse, Reims, Strasbourg et Troyes,
- Réseau Sentinelles,
- Systèmes de surveillance spécifiques :
 - Cas graves de grippe hospitalisés en réanimation,
 - Épisodes de cas groupés d'infections respiratoires aiguës en établissements hébergeant des personnes âgées,
 - Analyses virologiques réalisées aux CHU de Nancy, Reims et Strasbourg,
- Autres partenaires régionaux spécifiques :
 - Observatoire des urgences Est-RESCUE,
 - Agence régionale de santé Grand Est.

Comité de rédaction

Virginie Bier, Alice Brembilla, Morgane Colle, Caroline Fiet, Nadège Marguerite, Christine Meffre, Sophie Raguét, Justine Trompette, Morgane Trouillet, Jenifer Yaï.

Pour nous citer : Bulletin épidémiologique. Édition Grand Est. 28 novembre. Saint-Maurice : Santé publique France, 9 pages, 2024.

Directrice de publication : Caroline SEMAILLE

Dépôt légal : 28 novembre 2024

Contact : grandest@santepubliquefrance.fr

Contact presse : presse@santepubliquefrance.fr