

Semaine 48 (du 25 novembre au 01 décembre 2024)

Point Epidémiologique

SOMMAIRE

Tendances de la semaine	1
Actualités	1
Indicateurs clés	2
Bronchiolite chez les moins de deux ans	3
Grippe et syndrome grippal	4
Covid-19	5
Cas groupés d'IRA dans les établissements médico-sociaux	6
Gastro-entérite aiguë	7
Mortalité	8
Arboviroses	9
Infection invasive à méningocoque	10
Diphtérie, Rougeole, Foyers de TIAC	11
Sources et méthodes	12

Tendances de la semaine

Bronchiolite chez les moins de 2 ans

Passage en phase épidémique en Pays de la Loire en S48.

Indicateurs toujours en hausse. Niveaux modérés.

Grippe et syndrome grippal

Absence d'épidémie en région Pays de la Loire.

Indicateurs en légère hausse. Niveaux faibles.

Covid-19

Indicateurs en légère baisse. Niveaux faibles.

Gastro-entérite aiguë

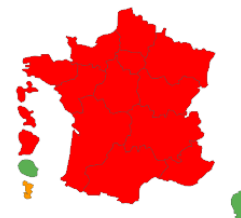
Indicateurs stables. Niveaux faibles.

Actualités

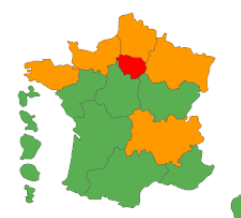
- Espaces verts urbains, mobilité active, réduction de la pollution de l'air... [Santé publique France évalue leurs bénéfices pour la santé](#)

Niveaux d'alerte en France

Bronchiolite (moins de 2 ans)



Grippe (tous âges)



■ Pas d'alerte ■ Pré-épidémie ■ Epidémie

Indicateurs clés

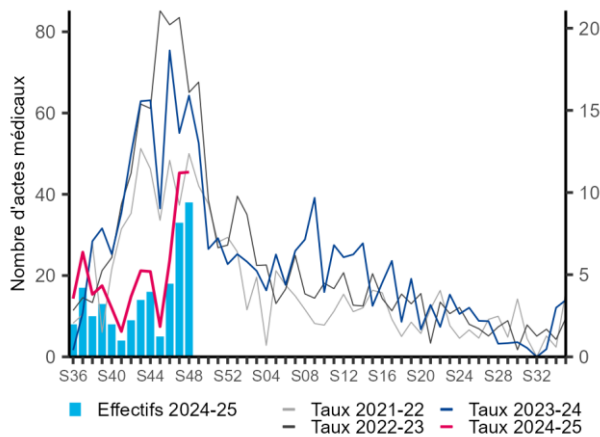
	S47	S48
Bronchiolite chez les moins de deux ans		
Recours aux soins (surveillance syndromique)		
Actes SOS Médecins (part d'activité codée)	33 (11,2%)	38 (11,2%)
Passages aux urgences (part d'activité codée)	72 (10,1%)	100 (13,6%)
Hospitalisations après passage aux urgences (part*)	31 (21,0%)	32 (23,4%)
Détections de VRS (surveillance virologique)		
Nombre chez les moins de deux ans, CHU de Nantes	11	11
Nombre chez les moins de deux ans, CHU d'Angers	2	1
Nombre tous âges (taux de positivité), CHU de Nantes	15 (4,8%)	23 (6,5%)
Nombre tous âges (taux de positivité), CHU d'Angers	4 (1,8%)	11 (5,3%)
Grippe et syndrome grippal		
Recours aux soins (surveillance syndromique)		
Actes SOS Médecins (part d'activité codée)	121 (2,9%)	123 (2,9%)
Passages aux urgences (part d'activité codée)	30 (0,2%)	48 (0,4%)
Hospitalisations après passage aux urgences (part*)	7 (0,2%)	11 (0,3%)
Détections du virus de la grippe (surveillance virologique)		
Nombre tous âges (taux de positivité), CHU de Nantes	3 (1,0%)	17 (4,8%)
Nombre tous âges (taux de positivité), CHU d'Angers	6 (2,7%)	8 (3,8%)
Covid-19		
Recours aux soins (surveillance syndromique)		
Actes SOS Médecins (part d'activité codée)	30 (0,7%)	23 (0,6%)
Passages aux urgences (part d'activité codée)	26 (0,2%)	22 (0,2%)
Gastro-entérite aiguë		
Recours aux soins (surveillance syndromique)		
Actes SOS Médecins (part d'activité codée)	204 (5,0%)	193 (4,6%)
Passages aux urgences (part d'activité codée)	87 (0,7%)	94 (0,7%)

* : part parmi toutes les hospitalisations après passage aux urgences codées

Bronchiolite chez les moins de deux ans

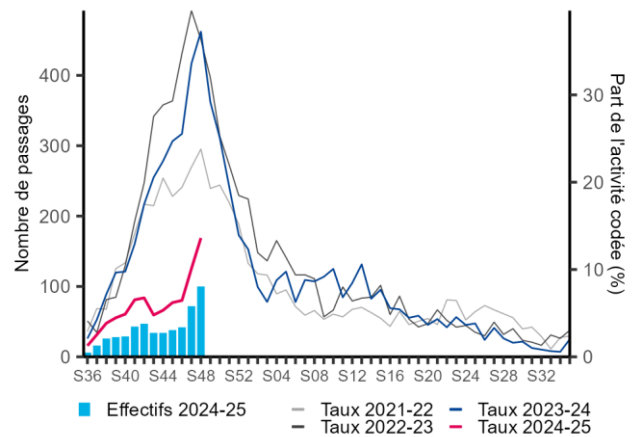
La région des Pays de la Loire est passée en phase épidémique de bronchiolite chez les moins de 2 ans en S48. Tous les indicateurs surveillés poursuivaient globalement leur augmentation dans la région : actes SOS Médecins, passages aux urgences, hospitalisations après passage aux urgences, isolements de VRS (virus respiratoire syncytial) rapportés par les laboratoires de virologie.

Nombre et part de diagnostics de bronchiolite parmi les actes SOS Médecins chez les enfants de moins de 2 ans, Pays de la Loire



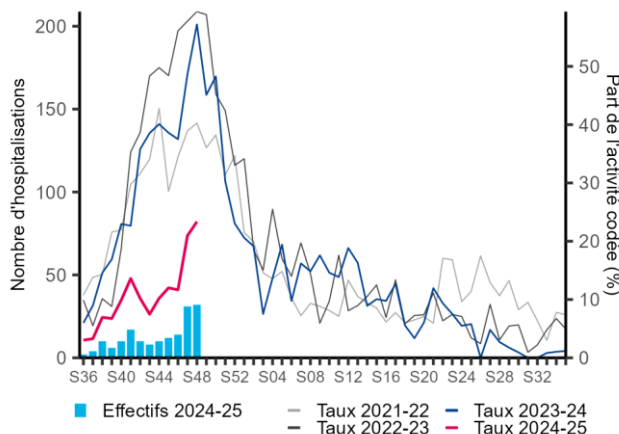
Source : SOS Médecins – SurSaUD®

Nombre et part de diagnostics de bronchiolite parmi les passages aux urgences chez les enfants de moins de 2 ans, Pays de la Loire



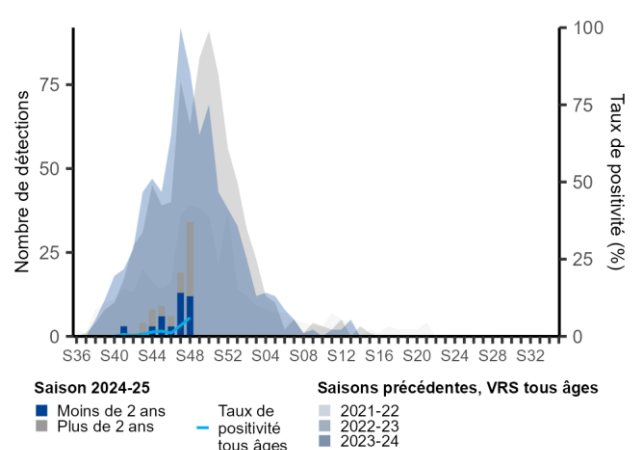
Source : réseau OSCOUR® – SurSaUD®

Nombre et part d'hospitalisations pour bronchiolite après passage aux urgences parmi les hospitalisations toutes causes chez les enfants de moins de 2 ans, Pays de la Loire



Source : réseau OSCOUR® – SurSaUD®

Nombre de détections de VRS, et taux de positivité, par les laboratoires de virologie des CHU de Nantes et d'Angers



Source : laboratoires de virologie CHU de Nantes et d'Angers

Pour en savoir plus...

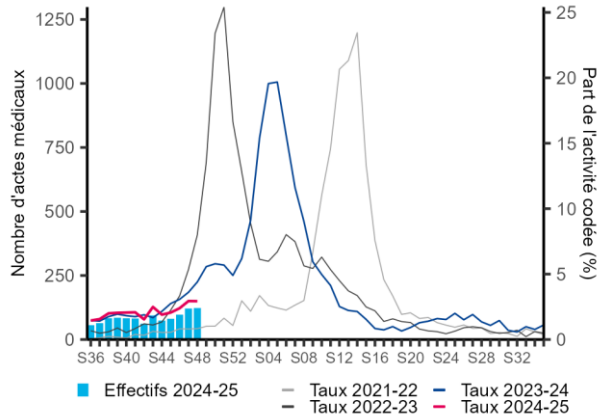
La bronchiolite est une maladie respiratoire très fréquente chez les enfants âgés de moins de deux ans. Elle est due le plus souvent au VRS (Virus Respiratoire Syncytial), virus qui touche les petites bronches.

Un document grand public intitulé « [Votre enfant et la bronchiolite](#) » et une affiche d'information « [La bronchiolite, je l'évite](#) » sont disponibles sur le site de Santé publique France. Des gestes de prévention simples sont à adopter au quotidien pour protéger les tout-petits. De plus, la vaccination maternelle et l'immunisation du nourrisson par anticorps monoclonaux sont deux stratégies alternatives. Plus d'informations sur le site de [Santé publique France](#).

Grippe et syndrome grippal

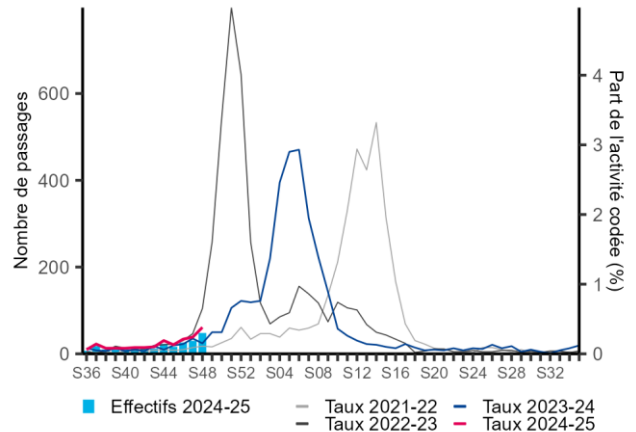
La région des Pays de la Loire n'était pas en phase épidémique de grippe en S48. Les actes SOS Médecins pour syndrome grippal étaient stables en S48 tandis que les passages aux urgences et les isolements de virus grippaux rapportés par les laboratoires de virologie des CHU de Nantes et d'Angers étaient en hausse, tout en restant à des niveaux faibles d'activité.

Nombre et part de diagnostics de syndrome grippal parmi les actes SOS Médecins, population tous âges, Pays de la Loire



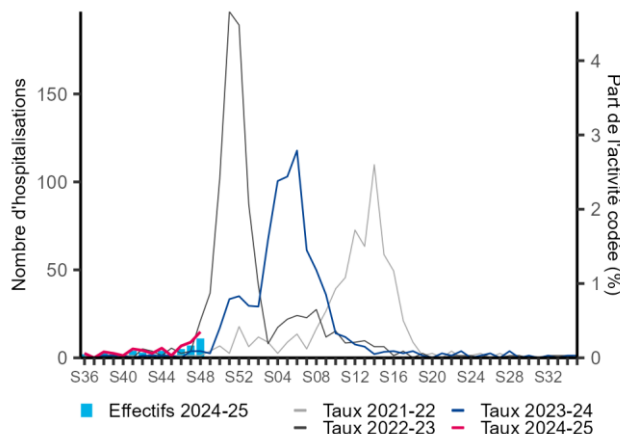
Source : SOS Médecins – SurSaUD®

Nombre et part de diagnostics de syndrome grippal parmi les passages aux urgences, population tous âges, Pays de la Loire



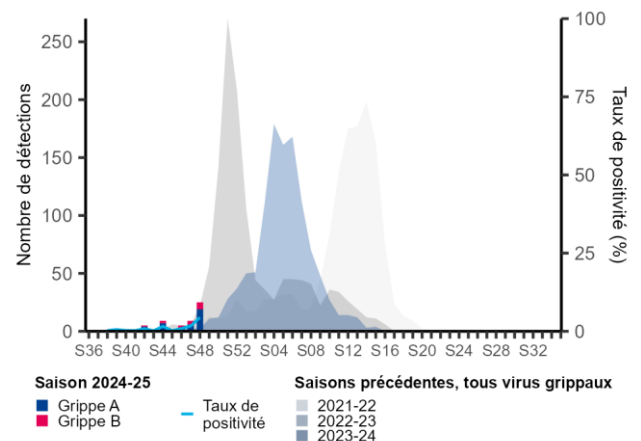
Source : réseau OSCOUR® – SurSaUD®

Nombre et part d'hospitalisations pour syndrome grippal après passage aux urgences parmi les hospitalisations toutes causes, population tous âges, Pays de la Loire



Source : réseau OSCOUR® – SurSaUD®

Nombre de détections de virus de la grippe, et taux de positivité, par les laboratoires de virologie des CHU de Nantes et d'Angers



Source : laboratoires de virologie CHU de Nantes et d'Angers

Pour en savoir plus...

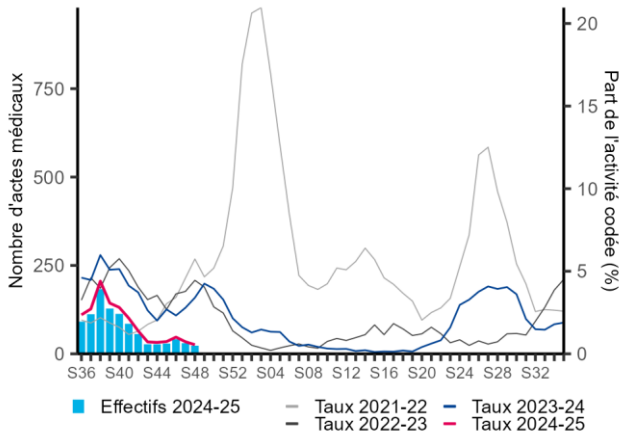
Des gestes et comportements individuels ou collectifs sont à appliquer dès qu'on présente un signe clinique d'infection respiratoire pour protéger son entourage mais aussi toute l'année pour prévenir une infection. Ces mesures barrières sont complémentaires de la vaccination et sont à renforcer au cours des épidémies de grippe (se laver les mains, éternuer dans son coude ou un mouchoir, porter un masque jetable, utiliser un mouchoir à usage unique, etc.).

Plus d'informations sur le site de [Santé publique France](https://www.santepubliquefrance.fr).

Covid-19

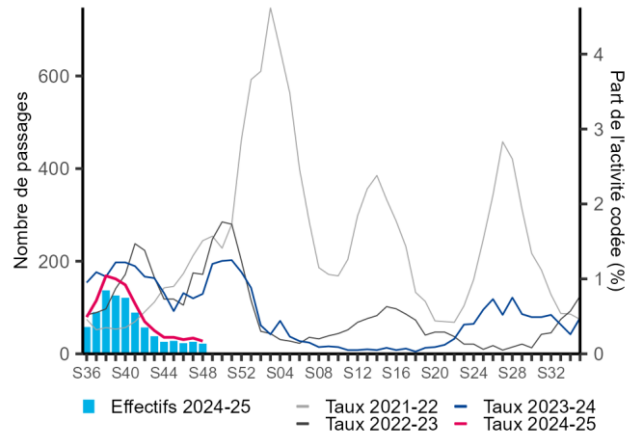
Les actes SOS Médecins et les passages aux urgences pour Covid-19 restaient à des niveaux d'activité faibles en S48.

Nombre et part de diagnostics syndromiques de Covid-19 parmi les actes SOS Médecins, population tous âges, Pays de la Loire



Source : SOS Médecins – SurSaUD®

Nombre et part de diagnostics syndromiques de Covid-19 parmi les passages aux urgences, population tous âges, Pays de la Loire



Source : réseau OSCOUR® – SurSaUD®

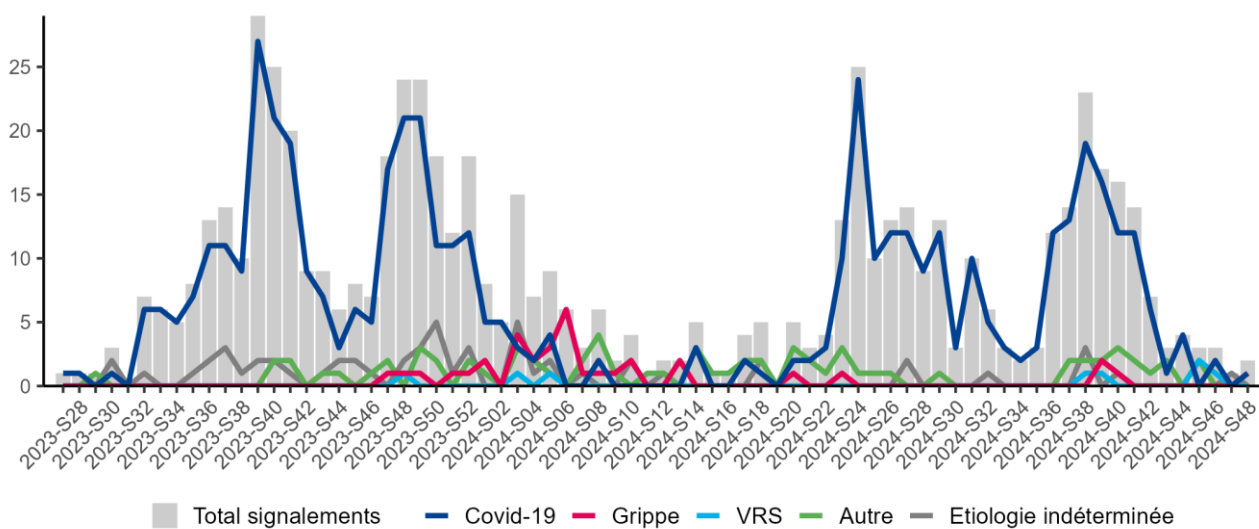
Pour en savoir plus...

Prévention de la Covid-19 : des gestes et comportements individuels ou collectifs sont à appliquer dès qu'on présente un signe clinique d'infection respiratoire pour protéger son entourage mais aussi toute l'année pour prévenir une infection. Ces mesures barrières sont complémentaires de la vaccination et sont à renforcer au cours des vagues épidémiques de Covid-19. Plus d'informations sur le site de [Santé publique France](https://www.santepubliquefrance.fr).

Cas groupés d'IRA dans les établissements médico-sociaux

Les cas groupés d'IRA en EMS étaient stables depuis S43 à un niveau faible (données S48 non consolidées). Ces épisodes étaient en majorité dus à la Covid-19.

Nombre de cas groupés d'infections respiratoires aiguës (IRA) signalés par les établissements médico-sociaux (EMS), total et par étiologie faisant partie des étiologies retenues, par semaine de survenue des premiers symptômes, signalés depuis le 03/07/2023, Pays de la Loire



Données au 04/12/2024

Source : Portail de signalement des événements sanitaires indésirables

Indicateurs cumulés pour l'ensemble des épisodes de cas groupés d'IRA en EMS signalés et pour les épisodes clôturés uniquement, pour les signalements depuis le 30/09/2024, Pays de la Loire

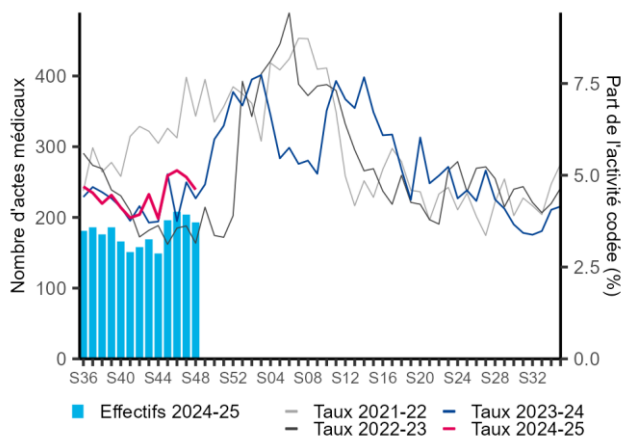
	Total	Foyers dont l'unique étiologie retenue est :		
		Covid-19	Grippe	VRS
Tous signalements (ouverts et clôturés)				
Nombre de foyers signalés	53	37	2	2
Nombre de malades parmi les résidents	591	322	24	21
Nombre de malades parmi le personnel	101	81	7	0
Nombre d'hospitalisations (résidents et personnel)	16	3	0	3
Nombre de décès (résidents et personnel)	11	7	0	0
Signalements clôturés uniquement				
Nombre de foyers clôturés	29	22	0	0
Médiane du taux d'attaque chez les résidents	19,6%	12,5%	0,0%	0,0%
Médiane du taux d'hospitalisation chez les résidents	0,0%	0,0%	0,0%	0,0%
Médiane du taux de mortalité chez les résidents	0,0%	0,0%	0,0%	0,0%

Source : Portail de signalement des événements sanitaires indésirables

Gastro-entérite aiguë

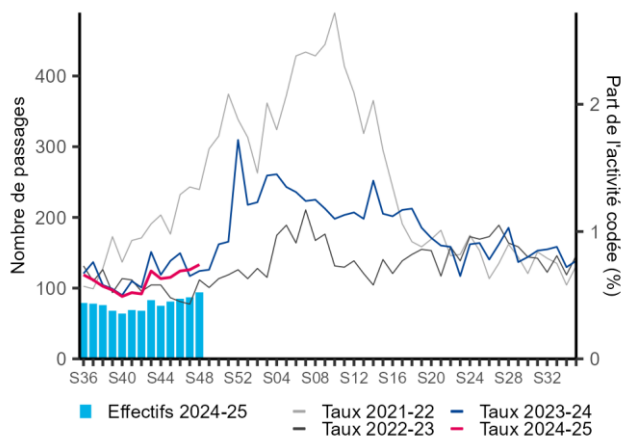
Les recours aux soins (SOS Médecins et passages aux urgences) pour gastro-entérite étaient stables en S48, à des niveaux d'activité faibles.

Nombre et part de diagnostics de gastro-entérite parmi les actes SOS Médecins, population tous âges, Pays de la Loire



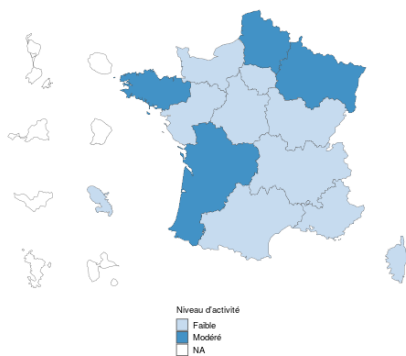
Source : SOS Médecins – SurSaUD®

Nombre et part de diagnostics de gastro-entérite parmi les passages aux urgences, population tous âges, Pays de la Loire



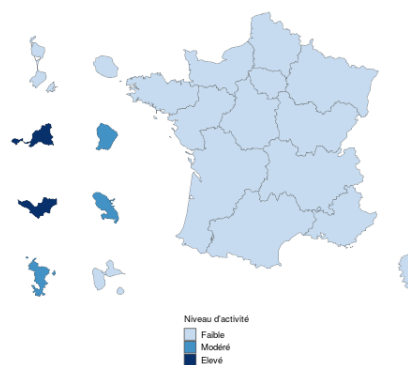
Source : réseau OSCOUR® – SurSaUD®

Niveau d'activité liée aux diagnostics de gastro-entérite parmi les actes SOS Médecins dans les régions de France



Source : SOS Médecins – SurSaUD®

Niveau d'activité liée aux diagnostics de gastro-entérite parmi les passages aux urgences dans les régions de France



Source : réseau OSCOUR® – SurSaUD®

Pour en savoir plus...

Les GEA hivernales sont surtout d'origine virale. La principale complication est la déshydratation aiguë, qui survient le plus souvent aux âges extrêmes de la vie. La prévention des GEA repose sur les mesures d'hygiène des mains (avant la préparation des aliments, à la sortie des toilettes, etc.) et des surfaces, notamment dans les lieux à risque élevé de transmission (crèches, institutions accueillant les personnes âgées, services hospitaliers). L'éviction des personnels malades (cuisines, soignants, etc.) permet également d'éviter ou de limiter les épidémies d'origine alimentaire.

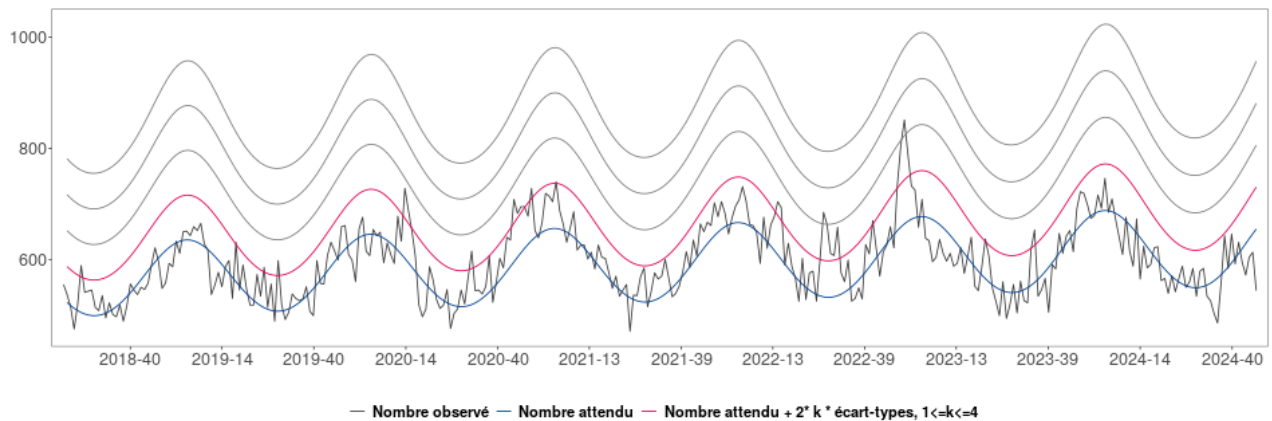
Depuis juin 2022, la vaccination contre les rotavirus est recommandée en France pour protéger les nourrissons et les enfants contre les gastro-entérites dues à ces virus (plus d'informations sur [Vaccination Info Service](#)).

Plus d'informations sur le site de [Santé publique France](#).

Mortalité

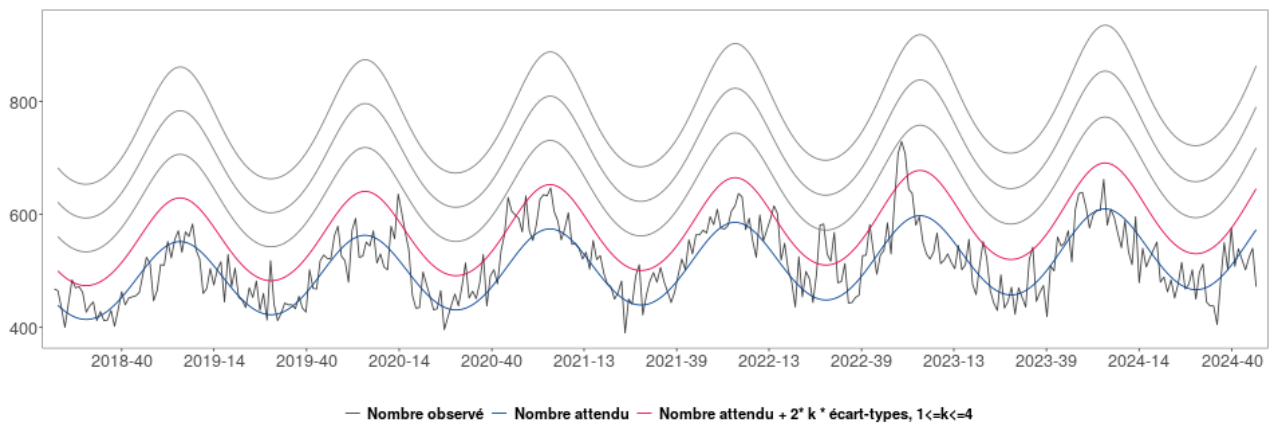
La mortalité toutes causes restait dans les valeurs attendues pour tous âges et pour les personnes âgées de 65 ans et plus.

Nombre hebdomadaire de décès toutes causes, tous âges, 2018-2024 (jusqu'à la semaine S-2), Pays de la Loire



Source : Insee – SurSaUD®

Nombre hebdomadaire de décès toutes causes chez les personnes âgées de 65 ans ou plus, 2018-2024 (jusqu'à la semaine S-2), Pays de la Loire



Source : Insee – SurSaUD®

Arboviroses

Depuis le 1^{er} mai 2024 : 103 cas importés de dengue et 1 cas importé de chikungunya ont été confirmés dans les Pays de la Loire. Aucun cas importé de Zika n'a été détecté.

La surveillance épidémiologique renforcée vient de se terminer au 30 novembre 2024. La dengue, le chikungunya et le Zika sont des maladies à déclaration obligatoire qui doivent continuer à être déclarées tout au long de l'année à l'Agence régionale de santé.

Nombre de cas de dengue, chikungunya et Zika détectés en Pays de la Loire depuis le 1^{er} mai 2024, population tous âges, Pays de la Loire.

Département	Cas importés			Cas autochtones
	dengue	chik.	Zika	
44 - Loire-Atlantique	49	0	0	0
49 - Maine-et-Loire	26	0	0	0
53 - Mayenne	4	0	0	0
72 - Sarthe	8	1	0	0
85 - Vendée	16	0	0	0
Total Pays de la Loire	103	1	0	0

Source : Voozarbo, données au 03 déc. 2024

Source : Voozarbo

Pour en savoir plus...

La dengue, le chikungunya et le Zika sont des maladies à déclaration obligatoire (DO) en France métropolitaine, tout cas biologiquement confirmé doit être signalé sans délai à l'Agence Régionale de Santé.

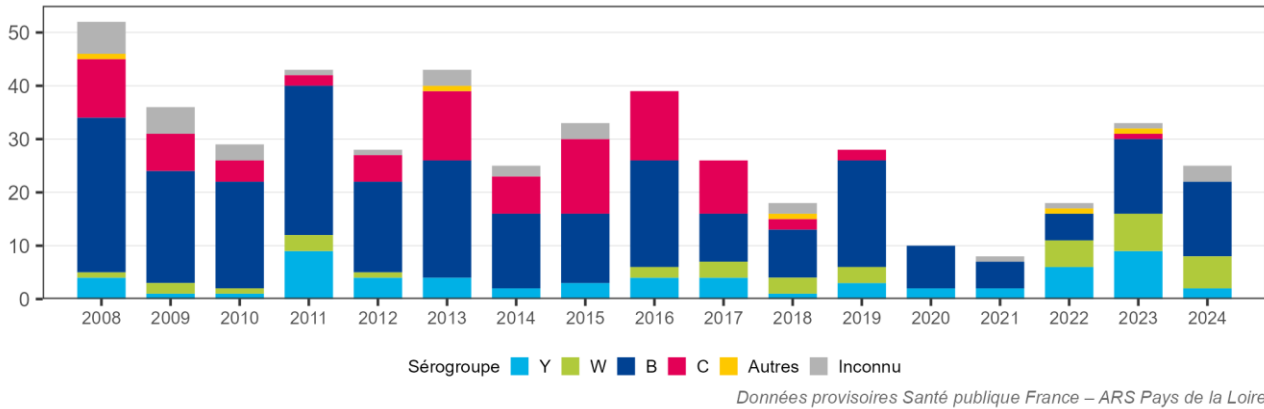
Du 1^{er} mai au 30 novembre, période d'activité du moustique *Aedes albopictus*, un système de surveillance renforcée est mis en place sur tout le territoire métropolitain pour éviter la survenue de foyers de transmission autochtone. Chaque cas signalé déclenche une investigation épidémiologique et entomologique afin de déterminer le statut importé ou autochtone du cas, investiguer la présence du moustique tigre sur les lieux fréquentés par le cas pendant sa période de virémie et, le cas échéant, mener des actions de lutte anti-vectorielle (destruction des gîtes larvaires, traitements adulticides et larvicides).

Plus d'informations sur le site de [Santé publique France](#).

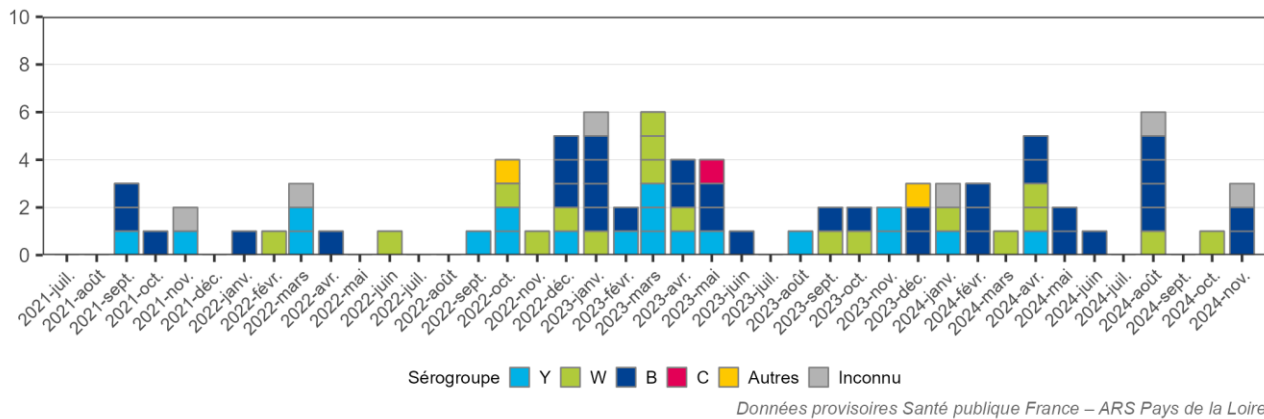
Infection invasive à méningocoque

Maladie à déclaration obligatoire

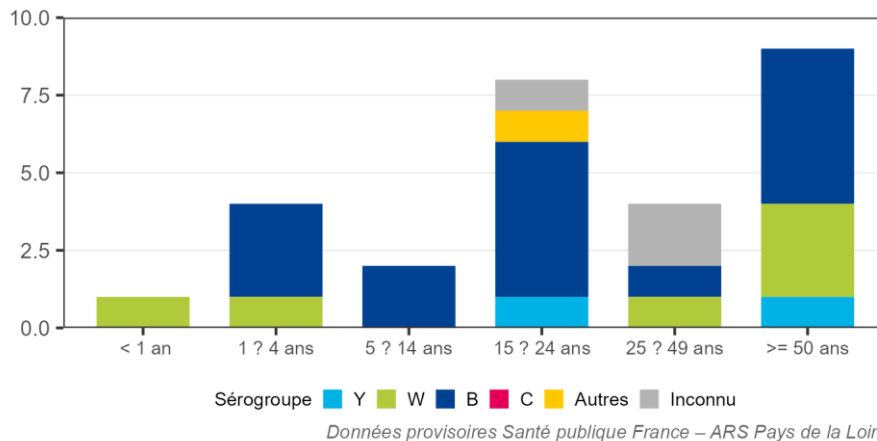
Nombre annuel de cas d'infection invasive à méningocoque domiciliés dans les Pays de la Loire, selon le sérotype, depuis 2008



Nombre mensuel de cas d'infection invasive à méningocoque domiciliés dans les Pays de la Loire, selon le sérotype, depuis juillet 2021 (jusqu'au dernier mois complet)



Répartition par classe d'âge des cas domiciliés dans les Pays de la Loire survenus sur les douze derniers mois, selon le sérotype

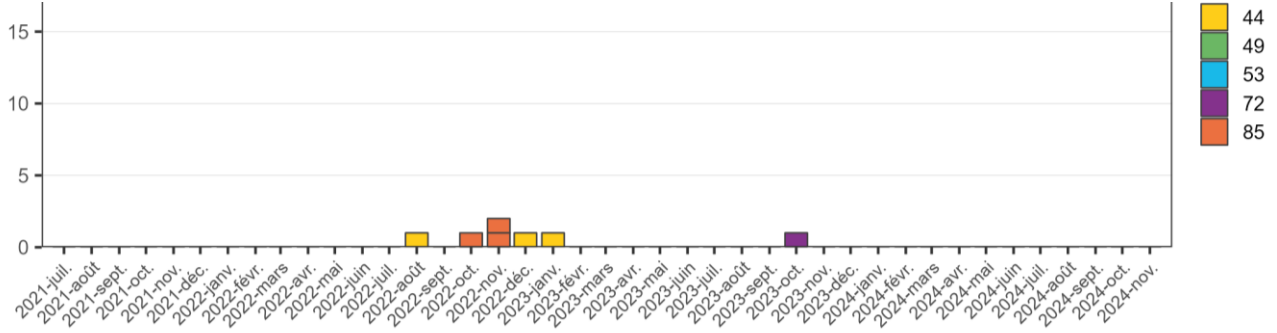


Diphtérie, Rougeole, Foyers de TIAC

Maladie à déclaration obligatoire

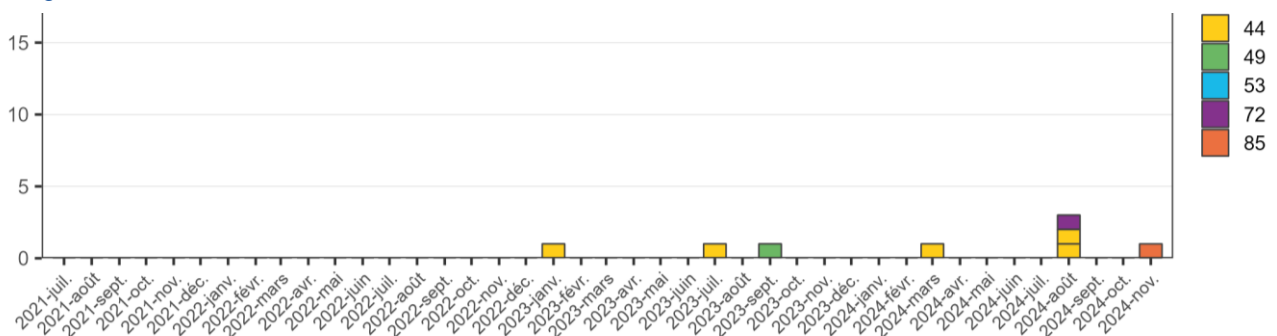
Nombre de cas déclarés domiciliés dans les Pays de la Loire, par mois de prélèvement sérologique et par département, depuis juillet 2021 (jusqu'au dernier mois complet)

Diphtérie



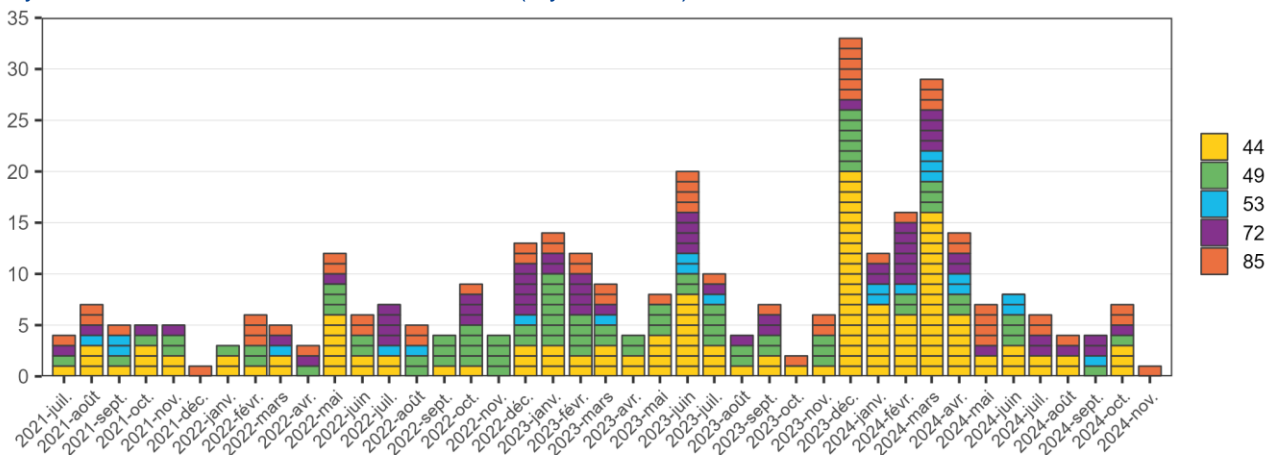
Données provisoires Santé publique France – ARS Pays de la Loire

Rougeole



Données provisoires Santé publique France – ARS Pays de la Loire

Foyer de toxi-infection alimentaire collective (foyer de TIAC)



Données provisoires Santé publique France – ARS Pays de la Loire

Sources et méthodes

Dispositif SurSaUD® (Surveillance sanitaire des urgences et des décès). Ce système de surveillance sanitaire dit syndromique a vu le jour en 2004 et est coordonné par Santé publique France. Il regroupe plusieurs sources de données qui sont transmises quotidiennement à Santé Publique France selon un format standardisé.

- **Les données des associations SOS Médecins de Nantes et de Saint-Nazaire** : chaque acte médical (visite à domicile et consultation) fait l'objet d'un envoi de données à Santé publique France. Le taux de codage des diagnostics médicaux pour les deux associations SOS Médecins de la région est supérieur à 95 %.
- **Les données des services d'urgences des établissements hospitaliers** (Oscour® - Organisation de la surveillance coordonnée des urgences) : chaque passage aux urgences fait l'objet d'un envoi de données à Santé publique France sous forme de Résumé de Passages aux Urgences (RPU). Dans la région, tous les établissements hospitaliers avec services d'urgences participent au réseau Oscour®, avec un taux de codage des diagnostics d'environ 78 % en 2023, variant de 48 % en Mayenne à 94 % en Vendée. Une amélioration du codage des diagnostics a été observée en Mayenne depuis mai 2020 et au CHU de Nantes depuis janvier 2021.
- **La mortalité « toutes causes »** est suivie à partir de l'enregistrement des décès par les services d'Etat-civil dans les communes informatisées de la région (soit 376 communes en Pays de la Loire qui représentent environ 85 % de la mortalité régionale) : un projet européen de surveillance de la mortalité, baptisé Euromomo (<http://www.euromomo.eu>), permet d'assurer un suivi de la mortalité en temps réel et de coordonner une analyse normalisée afin que les signaux entre les pays soient comparables. Les données proviennent des services d'état-civil et nécessitent un délai de consolidation de 2 à 3 semaines. Ce modèle permet notamment de décrire « l'excès » du nombre de décès observés pendant les saisons estivales et hivernales. Ces « excès » sont variables selon les saisons et sont à mettre en regard de ceux calculés les années précédentes.

Laboratoires hospitaliers des CHU de Nantes et d'Angers. Données hebdomadaires de détection de virus respiratoire syncytial (VRS) et de virus grippaux.

Infections respiratoires aiguës (IRA) dans les établissements médico-sociaux (EMS). Les cas groupés d'IRA (incluant la Covid-19), qui correspondent à un minimum de 3 résidents malades en 4 jours, sont signalés par les EMS via le Portail de signalement des événements sanitaires indésirables du Ministère de la Santé et de la Prévention. Le dispositif de signalement a été déployé le 20 juin 2023.

Services de réanimation sentinelles. Données non exhaustives à visée de caractérisation en termes d'âge, de présence de comorbidités, de sévérité et d'évolution clinique des cas de grippe, COVID-19 ou bronchiolite admis en réanimation.

Arboviroses. Les données épidémiologiques sont recueillies via Voozarbo.

Maladies à déclaration obligatoire. Le dispositif de surveillance des maladies dites à déclaration obligatoire repose sur la transmission de données par les médecins et les biologistes (libéraux et hospitaliers) aux personnels compétents des Agences régionales de santé ; et/ou aux épidémiologistes de Santé publique France. L'objectif est de détecter et de déclarer les 38 maladies à déclaration obligatoire pour agir et prévenir les risques d'épidémie et analyser l'évolution dans le temps de ces maladies et adapter les politiques de santé publique aux besoins de la population. En savoir + santepubliquefrance.fr/maladies-a-declaration-obligatoire

Pour en savoir plus, consulter le site de [Santé publique France](https://santepubliquefrance.fr).

Consulter les indicateurs en open data :

- Retrouver l'observatoire cartographique de Santé publique France [GEODES](https://geodes.santepubliquefrance.fr)

Équipe de rédaction

Rédactrice en chef : Lisa King, responsable de Santé publique France Pays de la Loire

Noémie Fortin,
Gwénola Picard,
Anne-Hélène Liébert,
Sophie Hervé,
Ronan Ollivier,
Delphine Barataud,
Pascaline Loury,
Florence Kermarec,
Claudy Mannoury

Partenaires

Santé publique France Pays de la Loire remercie :

- l'Agence régionale de santé (ARS) des Pays de la Loire
- l'Observatoire régional des urgences (ORU) des Pays de la Loire
- le Centre régional d'appui pour la prévention des infections associées aux soins (Cpias)
- l'Institut national de la statistique et des études économiques (Insee)
- les laboratoires de biologie médicale hospitaliers et de ville
- les associations SOS Médecins de Nantes et de Saint-Nazaire
- les services d'urgences (réseau Oscour®)
- les médecins libéraux
- le SAMU Centre 15

Pour nous citer : Bulletin Point Epidémiologique. Édition Pays de la Loire. Décembre 2024. Saint-Maurice : Santé publique France, 13 p, 2024. Directrice de publication : Caroline Semaille

Dépôt légal : 06/12/2024

Contact : paysdelaloire@santepubliquefrance.fr