

Enquête Permanente sur les Accidents de la Vie Courante

- Réseau européen Injury Data Base (IDB) -

Résultats 2004

Octobre 2005

Introduction

Les accidents de la vie courante font partie des traumatismes non intentionnels. Ils comprennent :

- les accidents domestiques, se produisant à la maison ou dans ses abords immédiats : jardin, cour, garage, et autres dépendances.
- les accidents survenant à l'extérieur : dans un magasin, sur un trottoir, à proximité du domicile, etc.
- les accidents scolaires, incluant les accidents survenant lors du trajet, durant les heures d'éducation physique et dans les locaux scolaires.
- les accidents de sport.
- les accidents de vacances et de loisirs

Les accidents de la vie courante sont très nombreux : il en survient plusieurs millions en France chaque année, qui donnent lieu à un recours aux soins. Les sources épidémiologiques dans ce domaine sont peu nombreuses. Le système de recueil européen Injury Data Base (IDB) a été implanté depuis 1986 dans plusieurs hôpitaux en France (sous la dénomination initiale EHLASS). Le principe de ce recueil repose sur l'enregistrement, aux urgences de quelques hôpitaux volontaires, des venues de patients pour accident de la vie courante, avec des données concernant la personne accidentée (âge, sexe, résidence), sa prise en charge (date et heure d'arrivée aux urgences, traitement, hospitalisation éventuelle), les caractéristiques de l'accident (mécanisme, lieu, activité, type de lésion, partie du corps lésée), les produits (agents, éléments) ayant causé ou étant impliqués dans l'accident. Enfin une courte description de l'accident est enregistrée en texte libre.

A partir de 2001, ce système a pris en France la dénomination EPAC :

Enquête Permanente sur les Accidents de la vie Courante.

En 2004, neuf hôpitaux ont participé au recueil, pour un total de 88 707 enregistrements :

- le Centre hospitalier général d'Annecy (pour 17% des enregistrements)
- le Centre hospitalier universitaire de Besançon (8%)
- le Centre hospitalier de Béthune (9%)
- le Centre hospitalier universitaire de Bordeaux (15%)
- le Groupe hospitalier du Havre (19%)
- l'hôpital Cochin à Paris (6%)
- le Centre hospitalier de Saint-Paul à la Réunion (3%)
- le Centre hospitalier de Vannes (19%)
- la Clinique des Franciscaines à Versailles (4%)

Le présent document contient les résultats descriptifs généraux établis à partir des enregistrements EPAC 2004 en France :

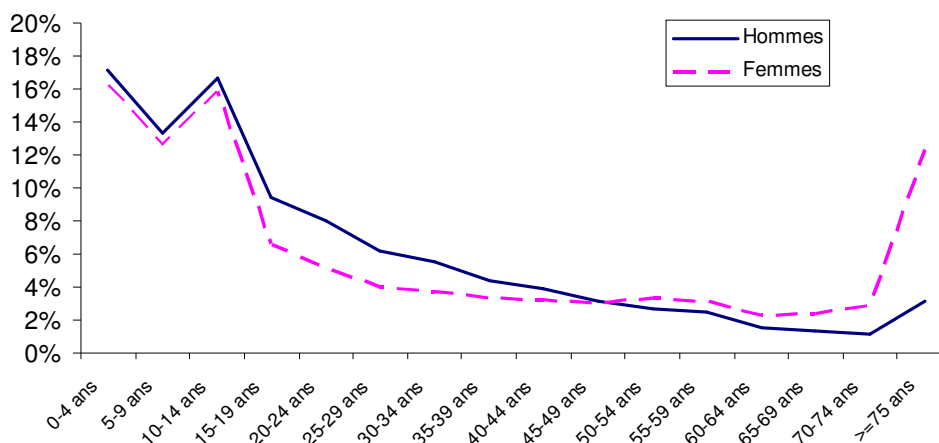
- A – Répartition des accidents selon l'âge et le sexe
- B – Répartitions mensuelle et horaire de recours aux urgences
- C – Lieu de survenue des accidents
- D – Activité au moment de l'accident
- E – Mécanisme de l'accident
- F – Lésion résultant de l'accident
- G – Partie lésée
- H – Prise en charge, traitement, hospitalisation

Ces résultats peuvent être consultés sur l'espace Internet de l'InVS consacré aux accidents de la vie courante : www.invs.fr, «dossiers thématiques », « Accident de la vie courante ».

Résultats

A/ Les personnes accidentées

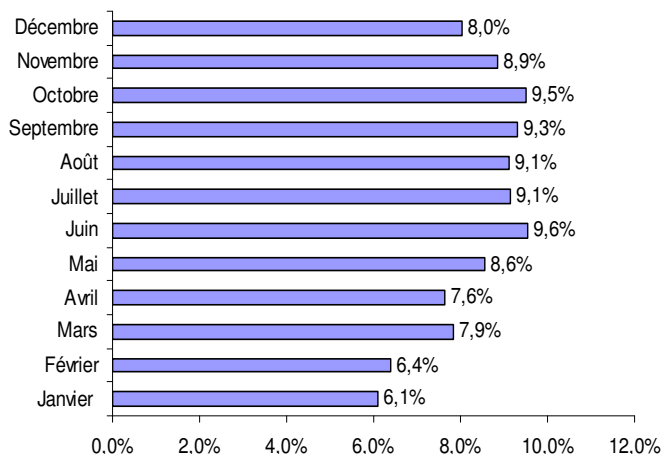
AcVC selon l'âge et le sexe



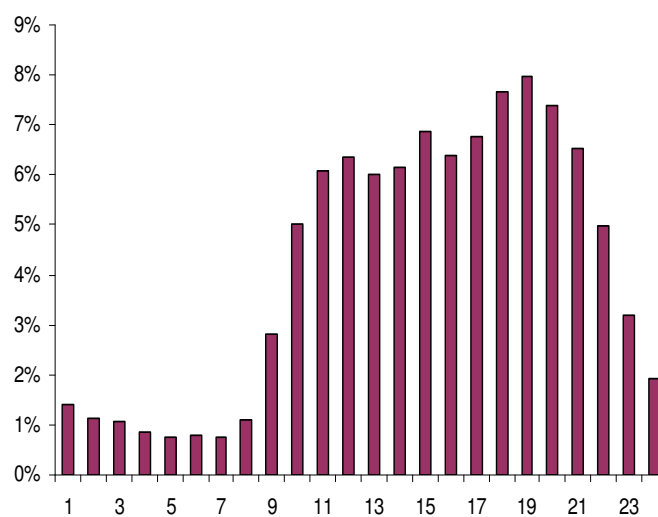
		0-4 ans	5-9 ans	10-14 ans	15-19 ans	20-24 ans	25-29 ans	30-34 ans	35-39 ans	40-44 ans	45-49 ans	50-54 ans	55-59 ans	60-64 ans	65-69 ans	70-74 ans	>=75 ans	Total
Hommes	Effectif	8346	6534	8133	4521	3804	2936	2610	2099	1836	1484	1253	1151	732	601	538	1446	48024
	%	17%	14%	17%	9%	8%	6%	5%	4%	4%	3%	3%	2%	2%	1%	1%	3%	100%
Femmes	Effectif	6235	4828	6080	2514	1952	1511	1401	1241	1229	1128	1237	1194	857	878	1033	4432	37750
	%	17%	13%	16%	7%	5%	4%	4%	3%	3%	3%	3%	3%	2%	2%	3%	12%	100%
Total	Effectif	14593	11369	14230	7035	5756	4447	4011	3341	3065	2612	2490	2345	1589	1479	1571	5878	85811
	%	17%	13%	17%	8%	7%	5%	5%	4%	4%	3%	3%	3%	2%	2%	2%	7%	100%

B/ Date des arrivées aux urgences

AcVC selon le mois de survenu

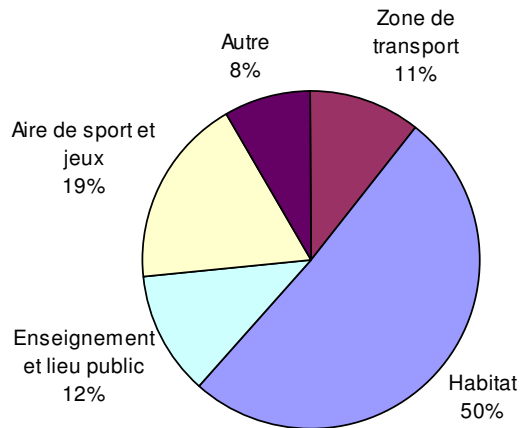


AcVC selon l'heure de recours aux urgences

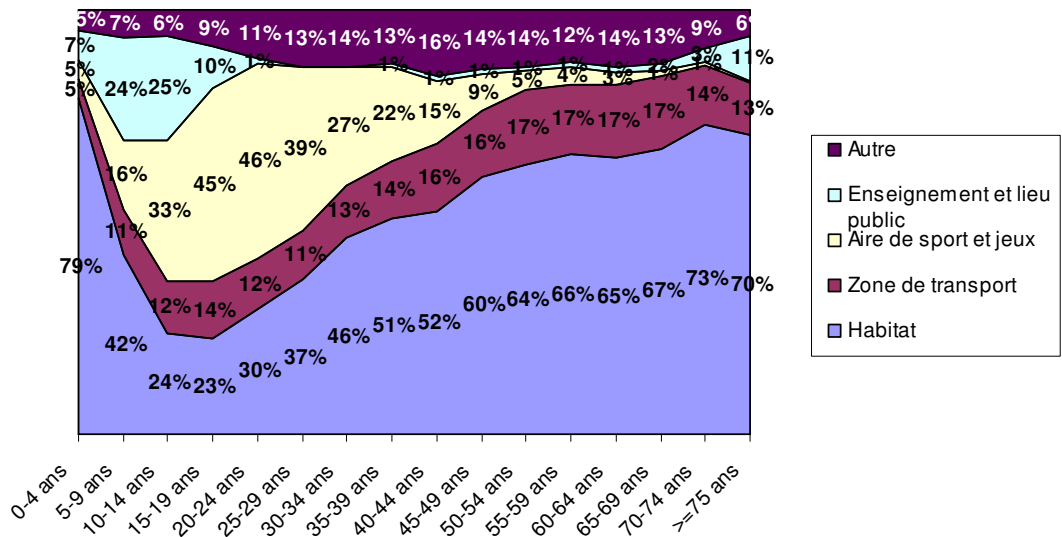


C/ Lieu

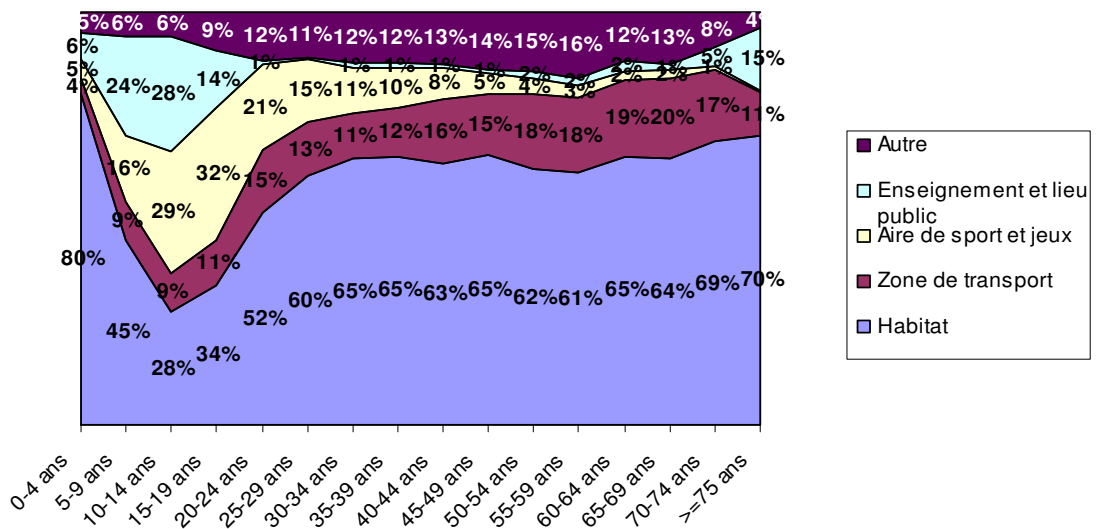
AcVC selon le lieu de survenu



Lieu de l'accident selon l'âge pour les hommes

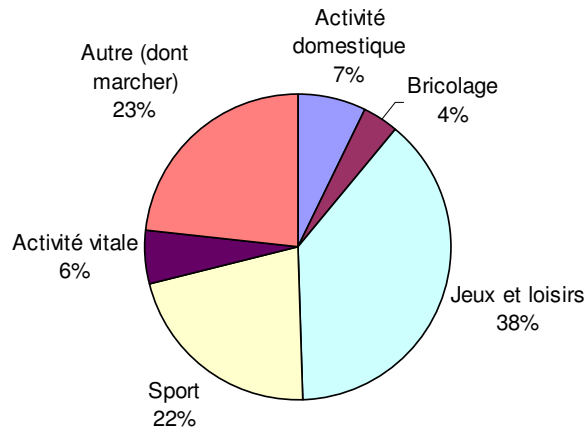


Lieu de l'accident selon l'âge pour les femmes

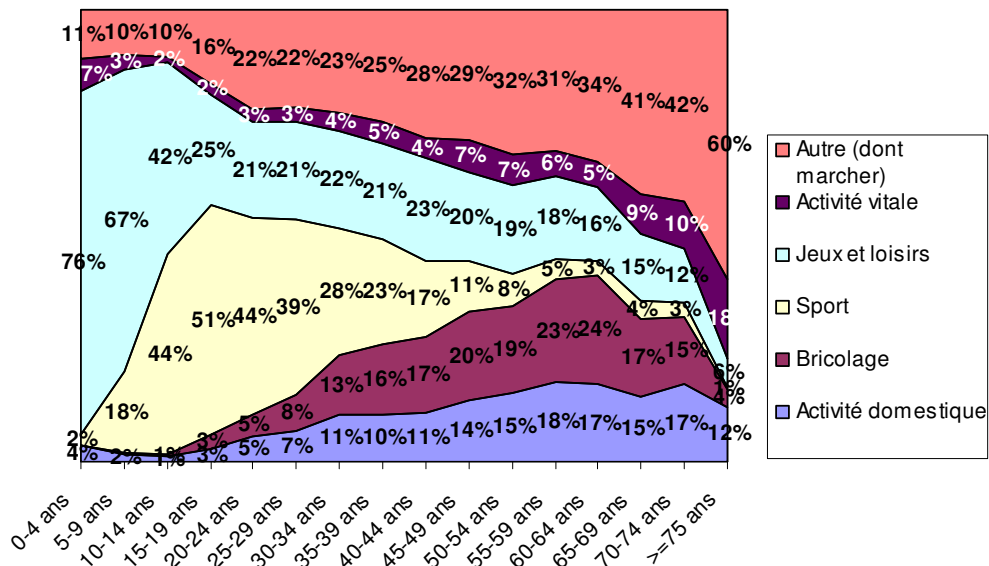


D/ Activité

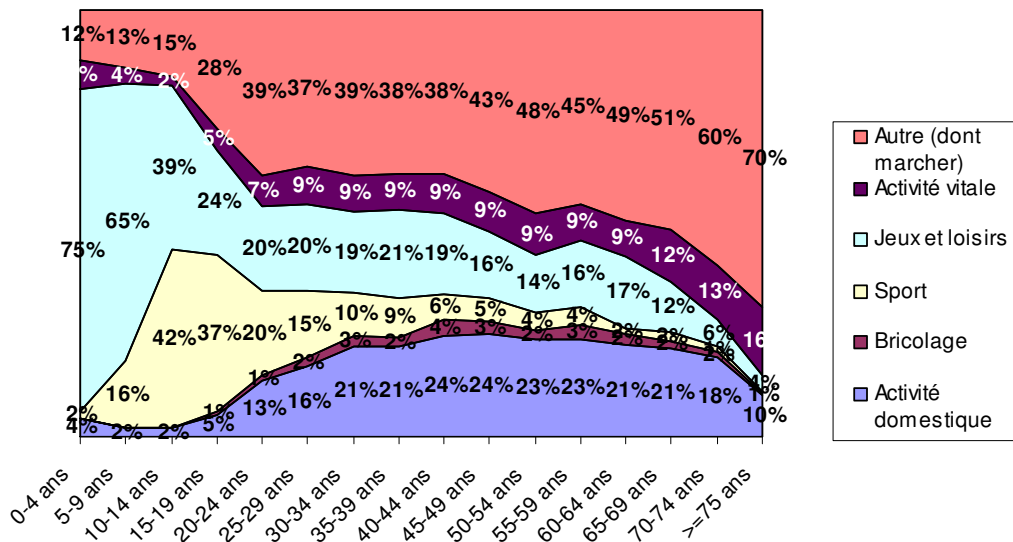
AcVC selon l'activité



Activité selon l'âge pour les hommes

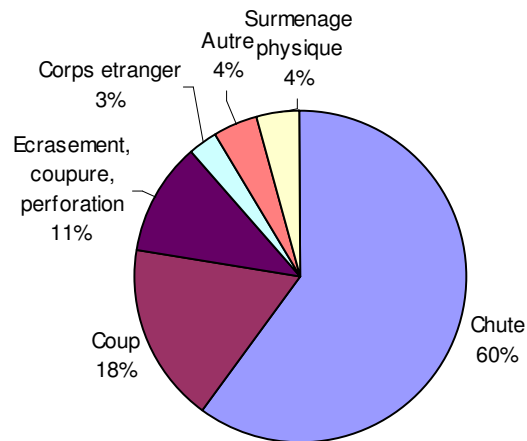


Activité selon l'âge pour les femmes

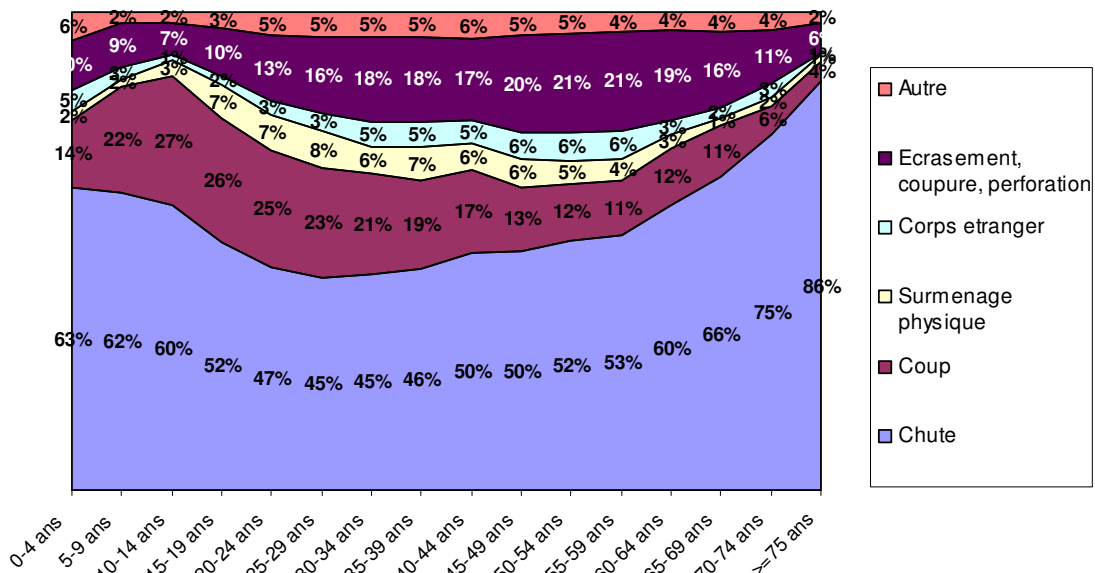


E/ Mécanisme

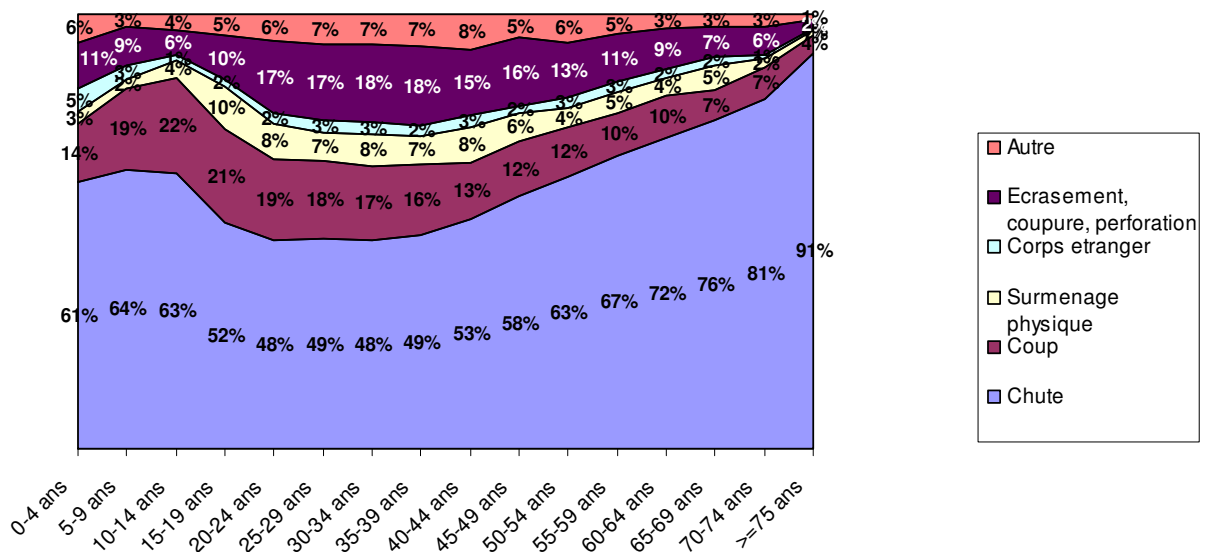
AcVC selon le mécanisme



Mécanisme selon l'âge pour les hommes

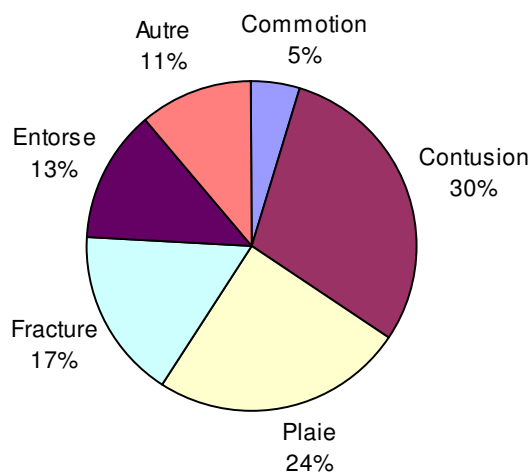


Mécanisme selon l'âge pour les femmes

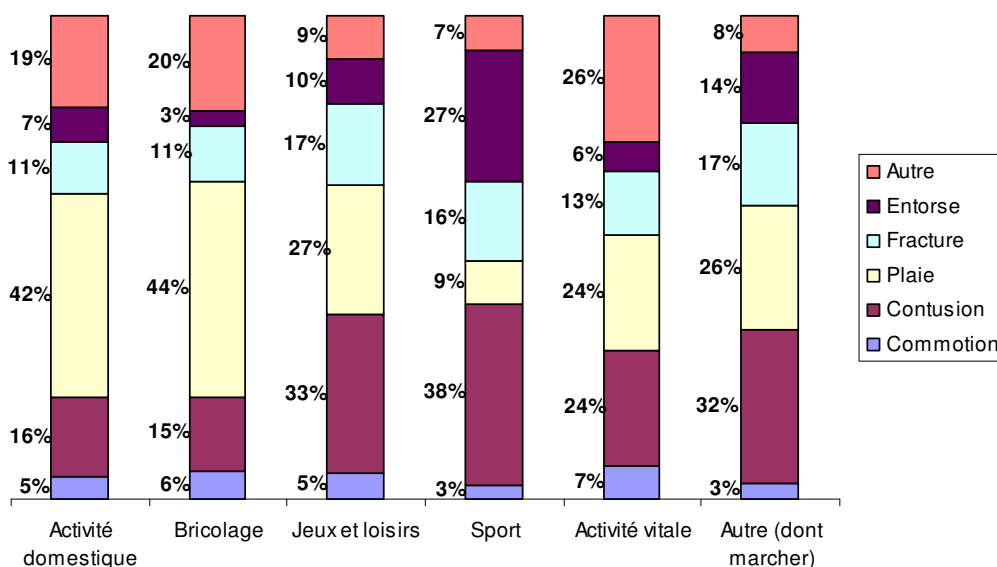


F/ Lésion

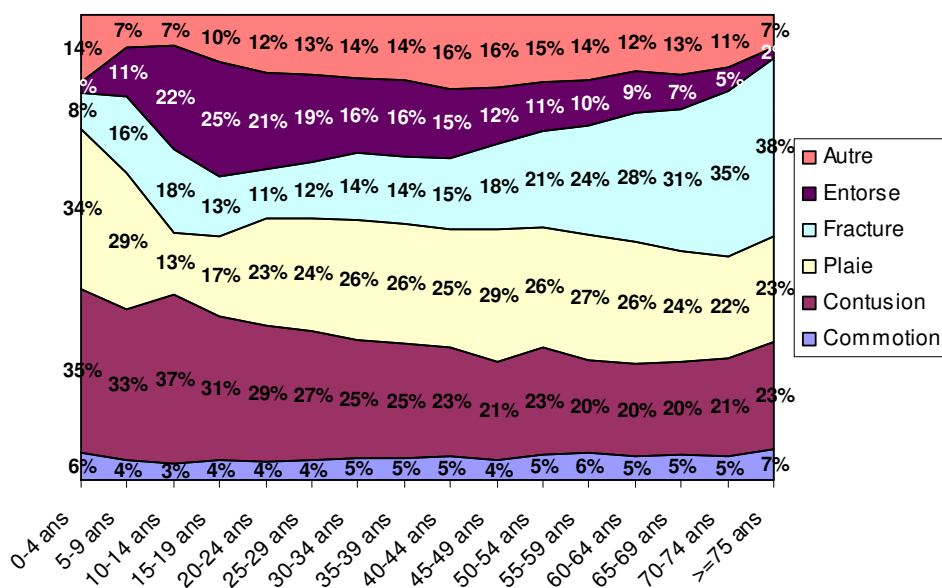
AcVC selon la lésion



Lésion selon l'activité

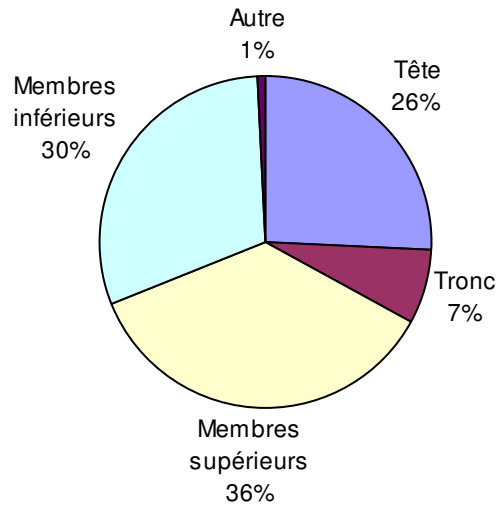


Lésion selon l'âge

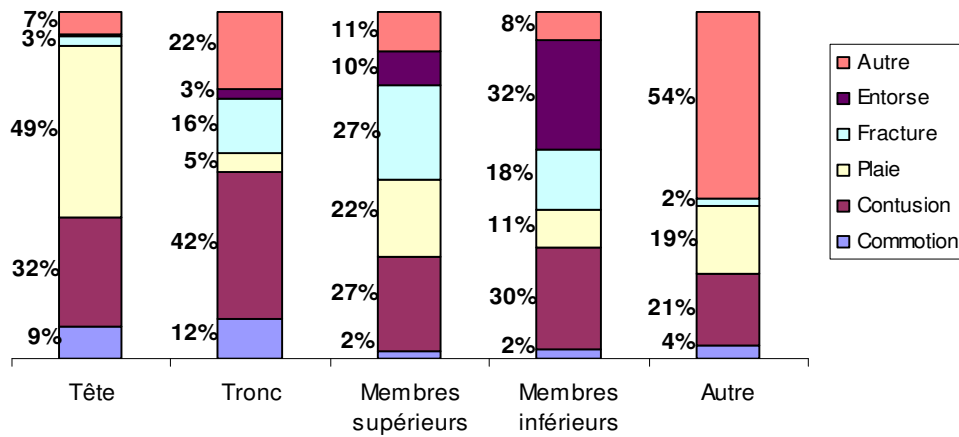


G/ Partie lésée

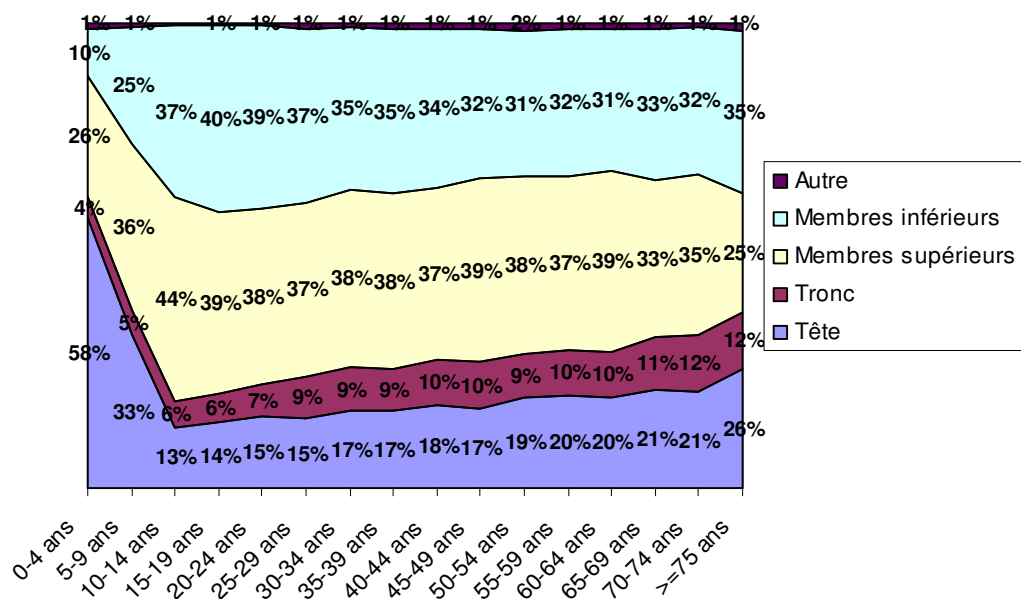
AcVC selon la partie lésée



Lésion selon la partie lésée

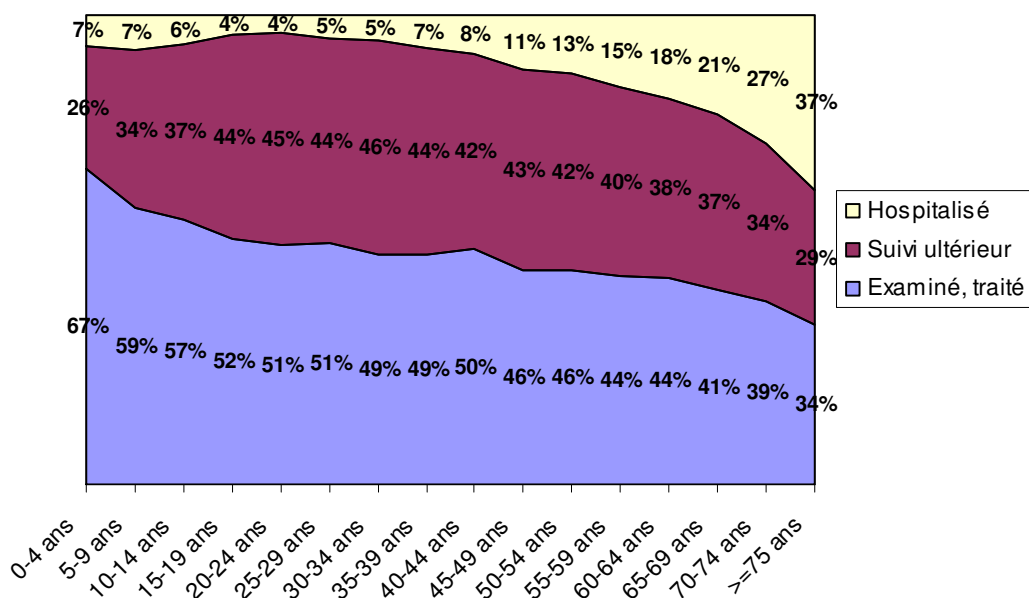


Partie lésée selon l'âge

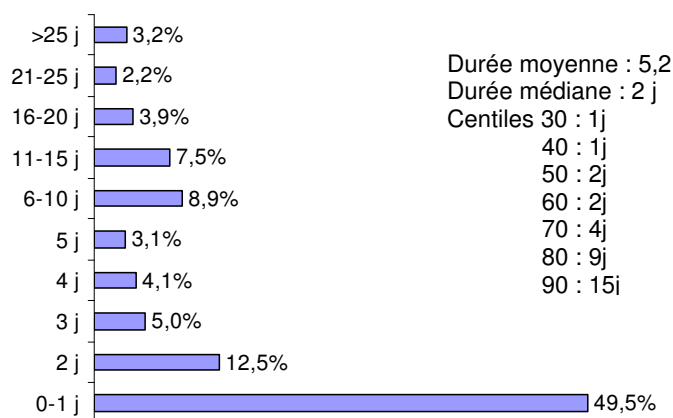


H/ Prise en charge, traitement, hospitalisation

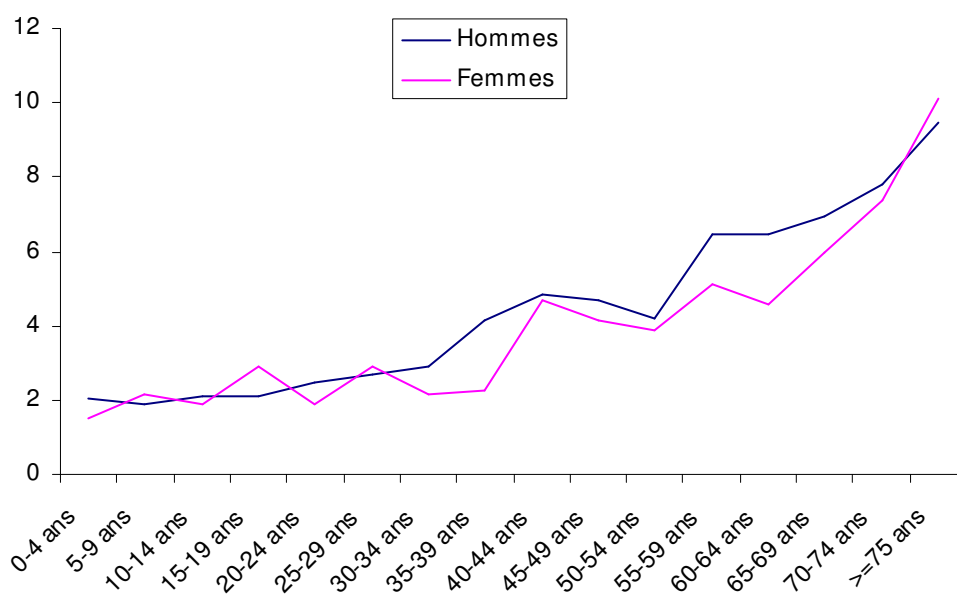
Modalité de traitement selon l'âge



Nombre de jours d'hospitalisation (8274 hospitalisations)



Durée moyenne d'hospitalisation (en jour), selon l'âge et le sexe



Annexes

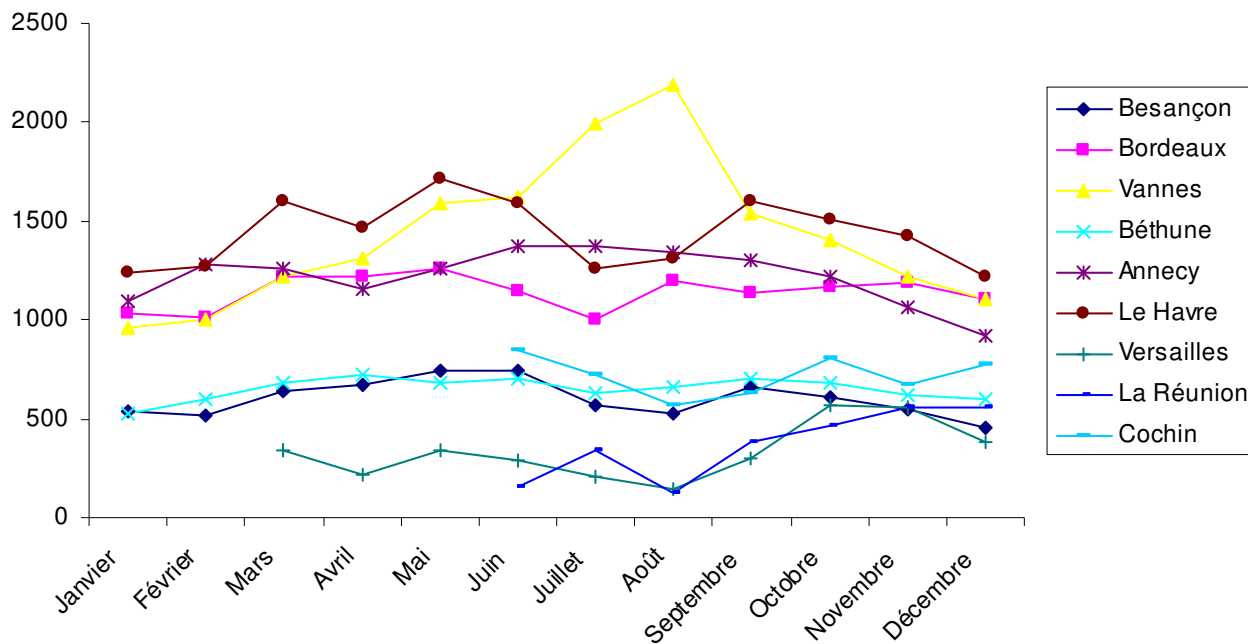
Recours aux urgences par mois et par hôpital

	Besançon	Bordeaux	Vannes	Béthune	Annecy	Le Havre	Versailles	La Réunion	Cochin	Total
Janvier	533	1031	965	530	1100	1238				5397
Février	512	1008	1004	601	1285	1273				5683
Mars	637	1222	1217	677	1259	1606	346			6964
Avril	670	1219	1311	726	1157	1468	221			6772
Mai	745	1258	1588	683	1265	1715	337			7591
Juin	741	1143	1624	700	1379	1592	285	160	850	8474
Juillet	570	1003	1994	628	1379	1257	202	345	722	8100
Août	524	1200	2189	660	1348	1307	148	124	572	8072
Septembre	666	1132	1542	703	1298	1601	301	378	627	8248
Octobre	614	1171	1400	681	1219	1512	567	464	801	8429
Novembre	548	1193	1217	621	1061	1426	553	560	676	7855
Décembre	451	1102	1107	602	923	1222	382	560	773	7122
Total	7211	13682	17158	7812	14673	17217	3342	2591	5021	88707

Hospitalisation par mois et par hôpital

	Besançon	Bordeaux	Vannes	Béthune	Annecy	Le Havre	Versailles	La Réunion	Cochin	Total
Janvier	44	140	104	36	116	96				536
Février	32	74	120	73	168	90				557
Mars	56	81	117	61	178	57	6			556
Avril	64	106	148	70	130	103	5			626
Mai	64	92	165	71	122	118	1			633
Juin	73	95	203	68	132	125	3	0	63	762
Juillet	68	75	221	74	166	114	6	2	52	778
Août	63	89	263	71	157	91	3	2	34	773
Septembre	57	80	196	61	153	134	3	17	51	752
Octobre	47	126	179	56	124	111	20	25	42	730
Novembre	45	173	155	61	121	117	25	35	53	785
Décembre	39	179	157	71	114	113	18	33	62	786
Total	652	1310	2028	773	1681	1269	90	114	357	8274

Recours aux urgences par mois et par hôpital



Hospitalisation par mois et par hôpital

