

Les enquêtes en population: exemple de l'enquête HSM



Paget LM, Thélot B

Santé publique France, Unité traumatismes

17 octobre 2017

TR17J230

Les enquêtes en population

- Principe d'une enquête = décrire une population (la population Française) en n'interrogeant qu'une partie de cette population : **l'échantillon**
- Objectif final de l'enquête = que ce que l'on mesure (part d'accidenté...) soit proche de la réalité (part des accidentés dans la population Française)
- Deux conditions :
 - 1/ **Représentativité** de l'échantillon 
 - 2/ Collecte de données de qualité 
- Application de ces deux conditions = estimations proche de la vraie valeur en population avec une incertitude => **intervalle de confiance**

2

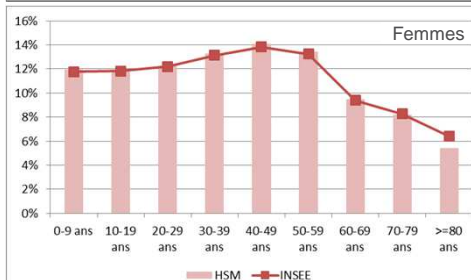
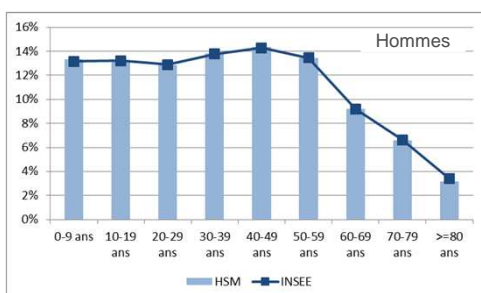
Présentation de l'enquête HSM



- **Objectif** : estimer le nombre de personnes vivant en ménage ordinaire (tous âges) connaissant des problèmes de santé ou en situation de handicap, et les caractériser
- **Enquête transversale** : année 2008
- **Lieu** : France métropolitaine + DOM
- **Mode de collecte** : face à face + auto-questionnaire
- **Echantillon** : 29 954 répondants dont 29 931 avec questionnaire complet
- **Questions** : une vingtaine de modules dont santé (accidents), déficience, limitations fonctionnelles, restrictions d'activités, scolarité, caractéristiques socio-économiques, loisir, etc.
- **Réalisation** : Insee et Drees

3

Représentativité ?



4

Question sur les accidents



BAVC1. Au cours des 3 derniers mois, avez-vous été victime d'un ou plusieurs accidents ou traumatismes ayant entraîné le recours à un professionnel de santé ? (tel qu'un médecin, un pharmacien, une infirmière, un kinésithérapeute...):

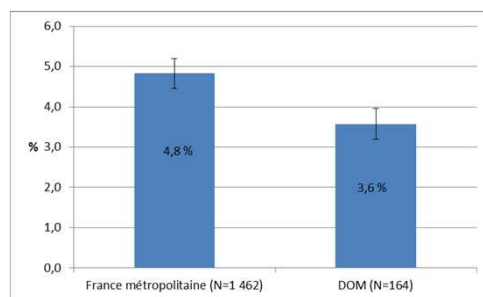
1. Oui..... -> passer à BAVC2
2. Non..... -> passer à BGEN (page 62)
8. Refus..... -> passer à BGEN (page 62)
9. Ne sait pas.....-> passer à BGEN (page 62)

5

Résultats



- 4,8 % [4,4 % ; 5,2 %] d'accidentés au cours des trois derniers mois
- Plus d'accidentés en FM que dans les DOM

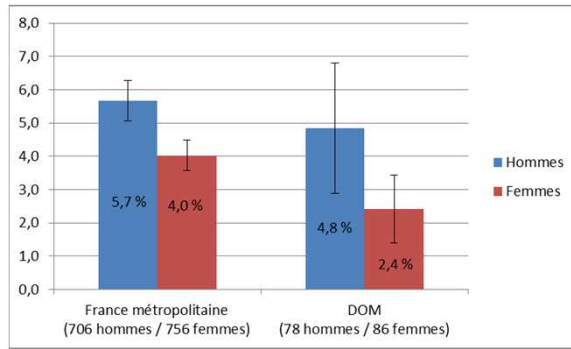


6

Résultats

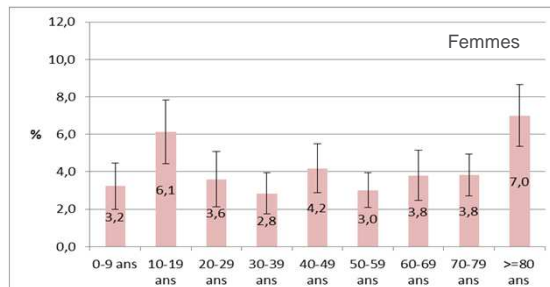
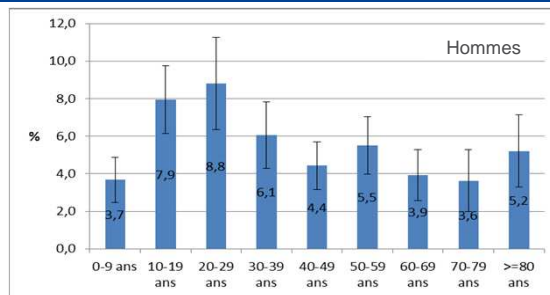


➤ Plus d'accidentés chez les hommes



7

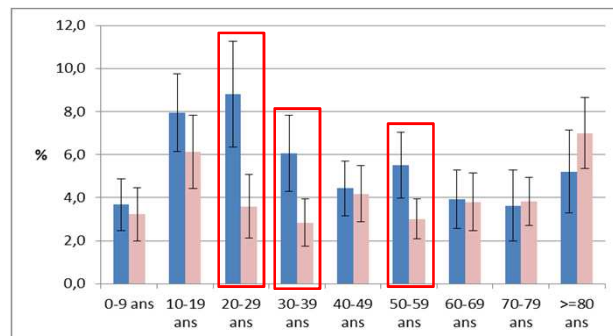
Résultats



8

Résultats

- Taux d'incidence significativement plus élevé chez les hommes que chez les femmes pour certaines classes d'âge uniquement



9

Résultats

- Plusieurs facteurs associés au risque d'accidents

- Facteurs socio-économiques

- Etre jeune (moins de 19 ans)
- Etre une homme
- Vivre seul
- Revenu mensuel élevé
- Actif en emploi (versus retraité)

- Facteurs d'état de santé

- Déclarer un très mauvais état de santé
- Limitation sévère à cause d'un problème de santé

- Facteurs « environnement »

- Vivre dans une maison (versus appartement)

10

Ce qu'il faut retenir



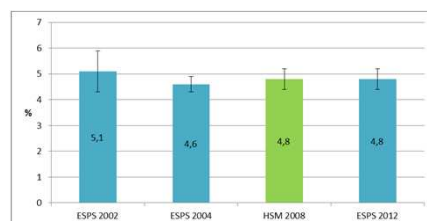
- ~5 % d'accidentés en France dans les 3 derniers mois en 2008
- Taux d'incidence plus élevé en FM que dans les DOM
- Taux d'incidence plus élevé chez les hommes que chez les femmes
- Classes d'âges à risque:
 - adolescents/ jeunes adultes chez les hommes
 - adolescentes / personnes âgées chez les femmes
- Facteurs associés aux accidents relevant de différentes dimensions

11

Des résultats qui suscitent des questions...



- Un taux d'incidence comparable à ceux retrouvés dans d'autres enquêtes en population



- Mais...
 - HSM = tous accidents (AcVC, AT, AC)
 - ESPS = AcVC uniquement
 - ⇒ Surestimation dans ESPS ?
 - ⇒ Sous-estimation dans HSM ?

12

MERCI DE VOTRE ATTENTION