

SOMMAIRE

POINTS SAILLANTS.....	1
INDICATEURS NATIONAUX.....	1
INDICATEURS REGIONAUX.....	12
METHODES.....	16

POINTS SAILLANTS

En semaine 30, le nombre de cas et de personnes-contacts continue son augmentation (respectivement +23% et +6%), même si cette dernière est moins marquée que celle de la semaine précédente. Le nombre de personnes-contacts par cas continue à diminuer pour atteindre son niveau le plus bas observé en 2021. Même si l'indicateur est en légère augmentation cette semaine, la proportion de cas précédemment connus comme contacts reste à un niveau faible (14,7%) suggérant qu'une proportion importante des personnes-contacts à risque ne sont pas préalablement identifiées et/ou rapportées par le cas index, ce qui est cohérent avec le faible nombre de contacts par cas. Cette dynamique est également cohérente avec la fréquentation, en baisse cette semaine mais toujours à un niveau élevé, par les cas de lieux pouvant brasser de nombreuses personnes, et dans lesquels le respect des gestes barrières n'est pas toujours possible.

Il est important de rappeler que le contact-tracing et l'isolement des cas et des personnes-contacts à risque élevé restent des mesures fondamentales pour freiner la transmission du virus et l'épidémie. De plus, bien qu'elles soient dispensées de quarantaine, les personnes-contacts avec un schéma de primo-vaccination complet et pas d'immunodépression grave (personnes-contacts à risque modéré) doivent tout de même être identifiées afin qu'elles puissent appliquer les autres mesures destinées à briser les chaînes de transmission (dépistage, contact-warning, auto-surveillance, limitation des interactions sociales, port du masque dans l'espace public).

INDICATEURS NATIONAUX

► Nombre de cas et de personnes-contacts à risque identifiés

En semaine 30, 144 832 cas et 218 250 personnes-contacts à risque ont été enregistrés dans ContactCovid, poursuivant une augmentation pour la 5^{ème} semaine consécutive, même si l'augmentation sur la dernière semaine était moins marquée que celle des semaines précédentes (respectivement +23% pour les cas et +6% pour les personnes-contacts; Tableau 1 et Figure 1).

Le pourcentage des personnes-contacts à risque contactées via un SMS orientant vers le site Internet dédié, sans être appelées directement, était en forte augmentation à 42% (vs 34% en S29, 13% en S28 et 6% en S27).

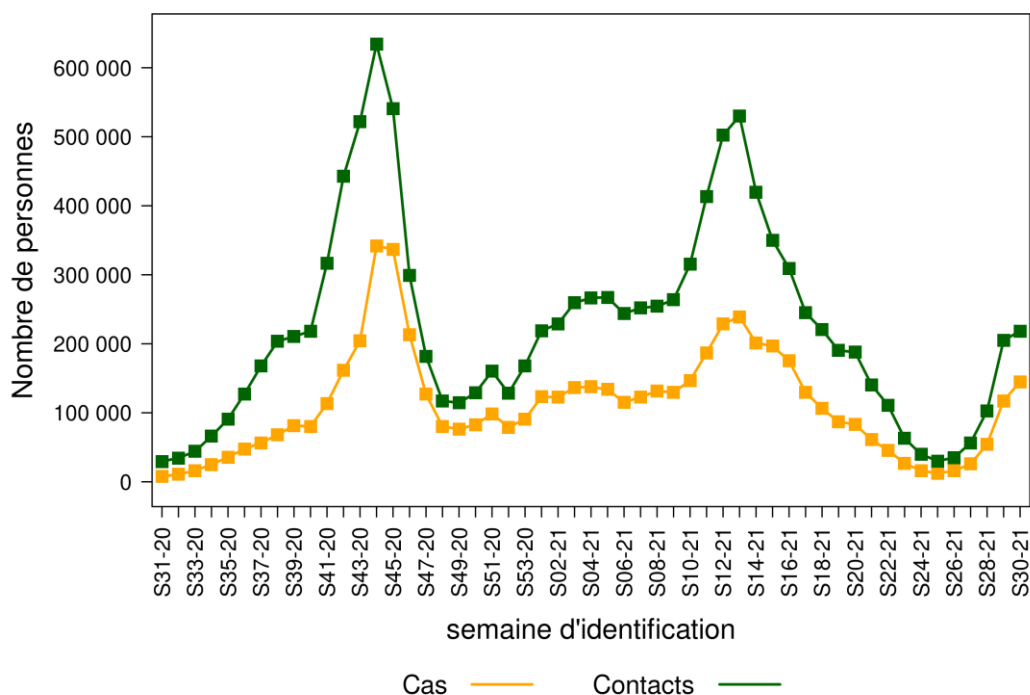
Tableau 1. Indicateurs épidémiologiques du suivi des activités de traçage de la semaine 30 (du 26 juillet au 1er août 2021) et de la semaine 29 (du 19 au 25 juillet 2021), France

Indicateurs ContactCovid	Semaine 30	Semaine 29	Tendance
Cas et personnes-contacts à risque			
Nombre de cas	144 832	117 385	↗ (+23%)
• Proportion de cas investigués	82%	89%	↘
• Âge moyen des cas	33 ans	31 ans	↗
Nombre de personnes-contacts à risque	218 250	205 046	↗ (+6%)
• Proportion de personnes-contacts contactées	79%	87%	↘
• Âge moyen des personnes-contact	31 ans	32 ans	→
Milieus fréquentés par les cas durant la période de contagiosité			
Nombre de cas mentionnant la fréquentation d'un bar ou boîte de nuit	1 520	3 077	↘ (-51%)
Nombre de cas mentionnant la fréquentation d'une structure d'accueil de jeunes enfants (colonie, centre aéré, centre de vacances, etc.)	1 284	1 142	↗ (+12%)
Nombre de cas mentionnant la fréquentation d'un hébergement touristique	1 155	986	↗ (+17%)
Nombre de cas mentionnant une réunion privée	981	1 173	↘ (-16%)
Nombre de cas mentionnant la fréquentation d'un restaurant	664	770	↘ (-14%)
Délais			
Délai moyen entre date de début des signes et prélèvement diagnostique (information pour 62% des cas)	2,1 jours	2,0 jours	↗
Nombre de personnes-contacts par cas			
Nombre moyen de contacts par cas	1,7	2,0	↘
% de cas ne rapportant aucun contact à risque	44,3%	39,7%	↗
% de cas rapportant plus de 5 personnes-contacts à risque	5,9%	8,1%	↘
Chaînes de transmission			
Proportion de nouveaux cas connus auparavant comme personnes-contacts à risque	14,7%	13,8%	↗
Proportion de personnes-contacts à risque identifiées en semaine n-1 devenues des cas	8,9%	11,9%	↘
• si cas index symptomatique	9,8%	13,2%	↘
• si cas index asymptomatique	5,4%	7,0%	↘
• si cas index domiciliaire	13,9%	16,9%	↘
• si cas index extra-domiciliaire	6,1%	9,0%	↘
Mobilité des cas			
Proportion de cas ayant voyagé en France hors de leur région de résidence	7,7%	8,8%	↘
Proportion de cas ayant voyagé dans un autre pays	2,4%	3,1%	↘

Note. La base de données ContactCovid est une base dynamique dont les informations relatives aux cas ou aux personnes-contacts peuvent évoluer d'une semaine sur l'autre pour une même personne en raison des investigations épidémiologiques. Ainsi, les résultats du tableau pour la semaine n-1 peuvent différer de ceux présentés dans le point épidémiologique de la semaine précédente. Une valeur est considérée à la hausse (respectivement à la baisse) lorsqu'elle augmente (respectivement diminue) de plus de 5% par rapport à la semaine précédente. Source : ContactCovid-Cnam.

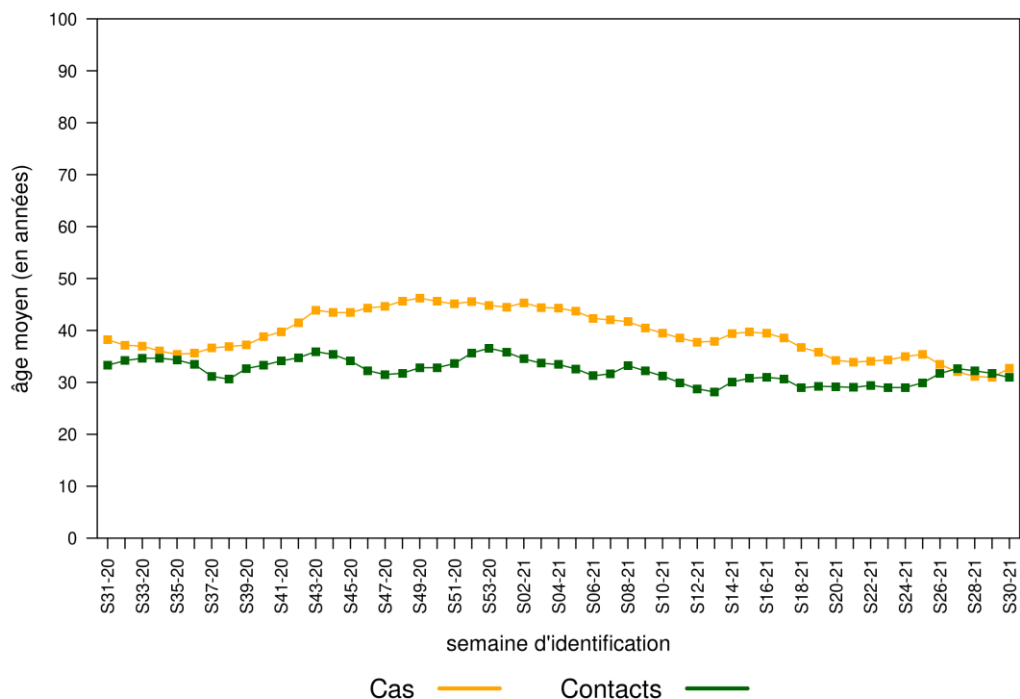
*la notion de transport collectif regroupe des moyens de transports publics (train, bus) dans lesquels les mesures barrières sont obligatoires et des moyens de transport privés tels que le covoiturage pour lesquels il n'existe pas de contrôle.

Figure 1. Evolution du nombre de cas* et de personnes-contacts à risque enregistrés, par semaine, France



* Le nombre de cas enregistrés diffère des données de surveillance issues de SI-DEP du fait d'un délai de remontée d'information dans ContactCovid. En semaine 43-2020, les nombres de cas confirmés et de personnes-contacts à risque enregistrés sont sous-estimés en raison d'un problème technique. En raison des modalités du contact-tracing dans le département de Mayotte, les données de ContactCovid entre S02-2021 et S12-2021 n'incluent pas ce département. Source : ContactCovid – Cnam.

Figure 2. Evolution de l'âge moyen des cas et des personnes-contacts à risque enregistrés, par semaine, France



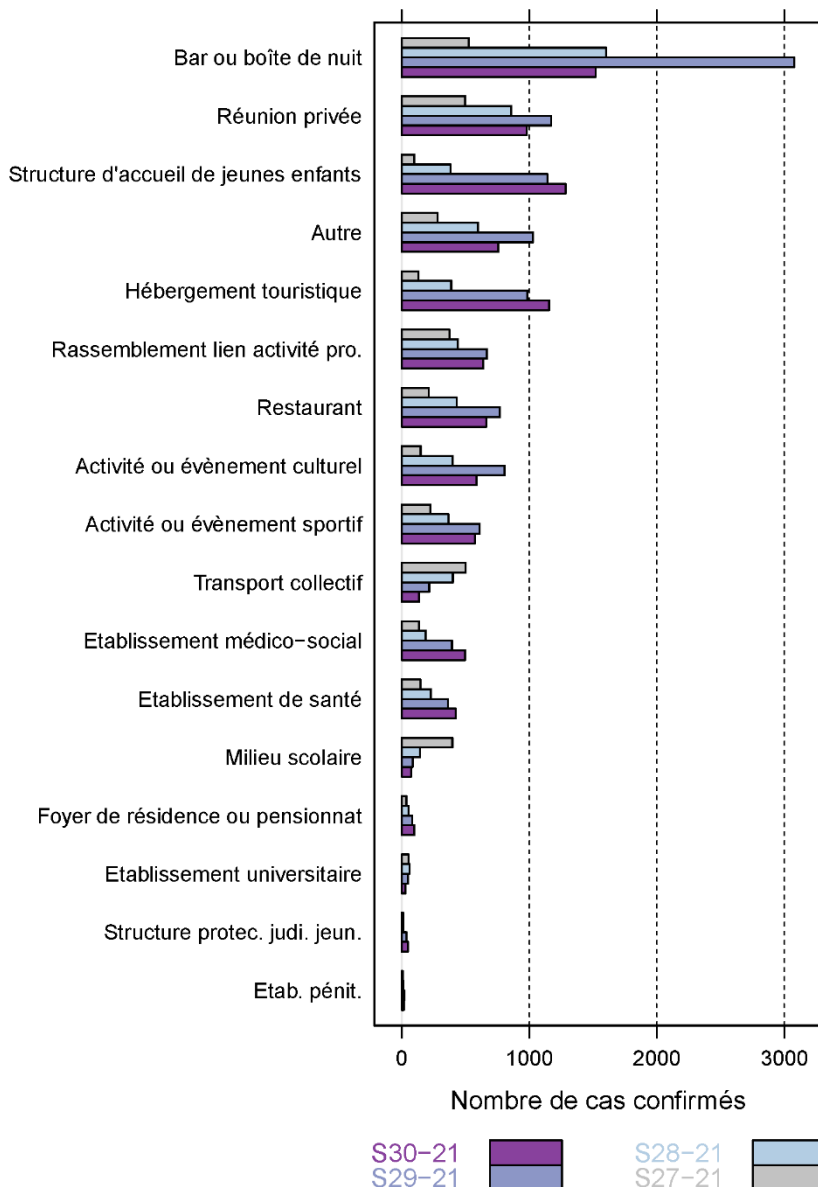
En S30, l'âge moyen des cas augmente par rapport à la semaine précédente (33 ans vs 31 ans). Il est légèrement plus élevé que celui des personnes-contacts (31 ans ; Figure 2)

► Lieux fréquentés par les cas

En S30, les bars et boîtes de nuit restent les lieux les plus fréquemment rapportés par les cas (n=1 520) quand ils sont interrogés sur les lieux fréquentés pendant ou avant leur période de contagiosité. Néanmoins, ce nombre est en forte diminution par rapport à S29 (-51% par rapport à S29), potentiellement en lien avec la fermeture estivale de certains établissements. Les deux principaux lieux où le nombre de cas augmentait étaient les hébergements touristiques (1 155 cas, +17%), du fait de la période estivale, et les structures d'accueil de jeunes enfants (colonie, centre de vacances, centre aéré, etc.) (1 284 cas, +12%) (Tableau 1 et Figure 3).

Bien qu'en baisse par rapport à S29, on observait toujours un nombre important de cas rapportant avoir fréquenté des lieux où les gestes barrières, en particulier le port du masque, ne peuvent pas être systématiquement observés : réunions privées (981 cas, -16%) et restaurants (664 cas, -13%).

Figure 3. Nombre de cas ayant rapporté avoir fréquenté différents types de lieux (avant ou après le début des signes cliniques), au cours des quatre dernières semaines, France

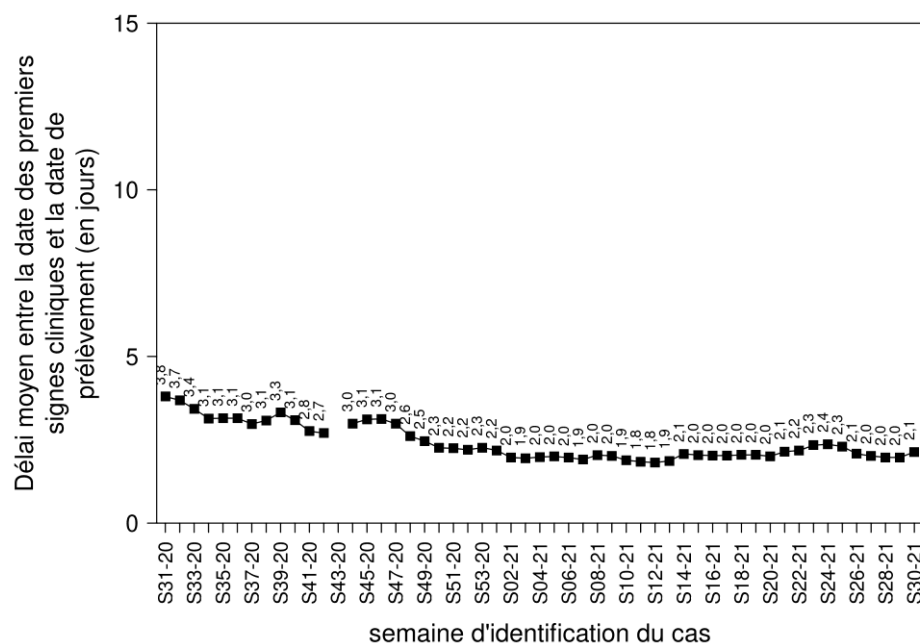


► Délais

Chez les cas symptomatiques, le délai moyen entre l'apparition des signes cliniques et le dépistage était en légère augmentation, autour de 2,1 jours (Figure 4). Si ce délai diminuait, cela pourrait permettre d'identifier plus précocement les personnes-contacts, et donc de leur fournir plus précocement les recommandations d'isolement (septaine).

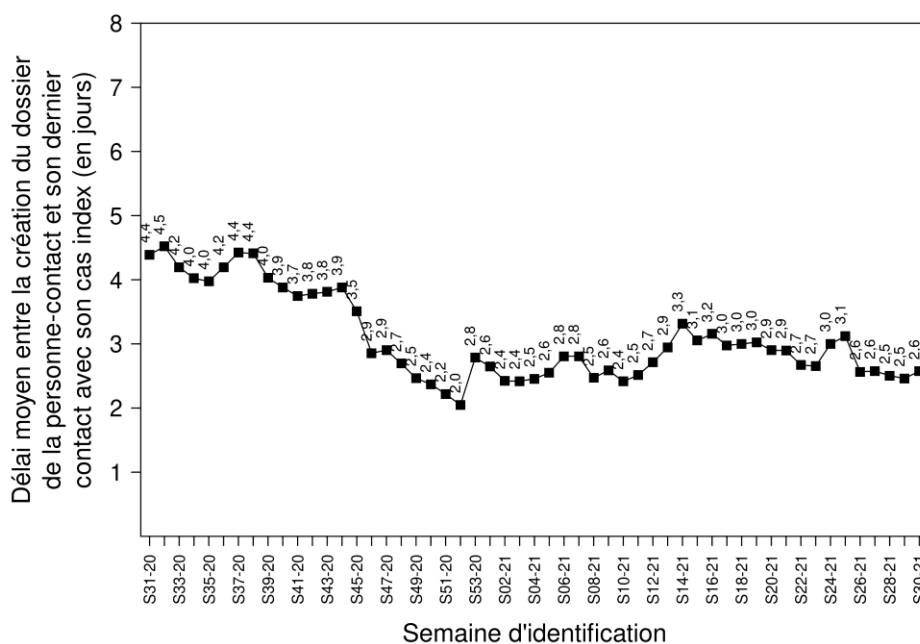
Le délai moyen entre le dernier contact à risque d'une personne-contact avec son cas index et la transmission de l'information à la Cnam est irrégulier mais s'est stabilisé aux alentours de 2,6 jours au cours des quatre dernières semaines (Figure 5). Ce délai dépend, entre autres, du délai de diagnostic du cas. La réduction de ce délai permettrait de donner les informations concernant l'isolement (septaine) aux personnes-contacts avant que celles-ci ne deviennent elles-mêmes contagieuses, et contribue ainsi à briser les chaînes de transmission.

Figure 4. Evolution du délai moyen entre la date des premiers signes cliniques et la date de prélèvement, par semaine, France



Note: Information du délai renseignée pour 62 % des cas identifiés lors de la dernière semaine

Figure 5. Evolution du délai moyen entre l'ouverture du dossier d'une personne-contact et son dernier contact avec son cas source, par semaine, France



Note: Information du délai disponible pour en moyenne 75 % des personnes-contacts

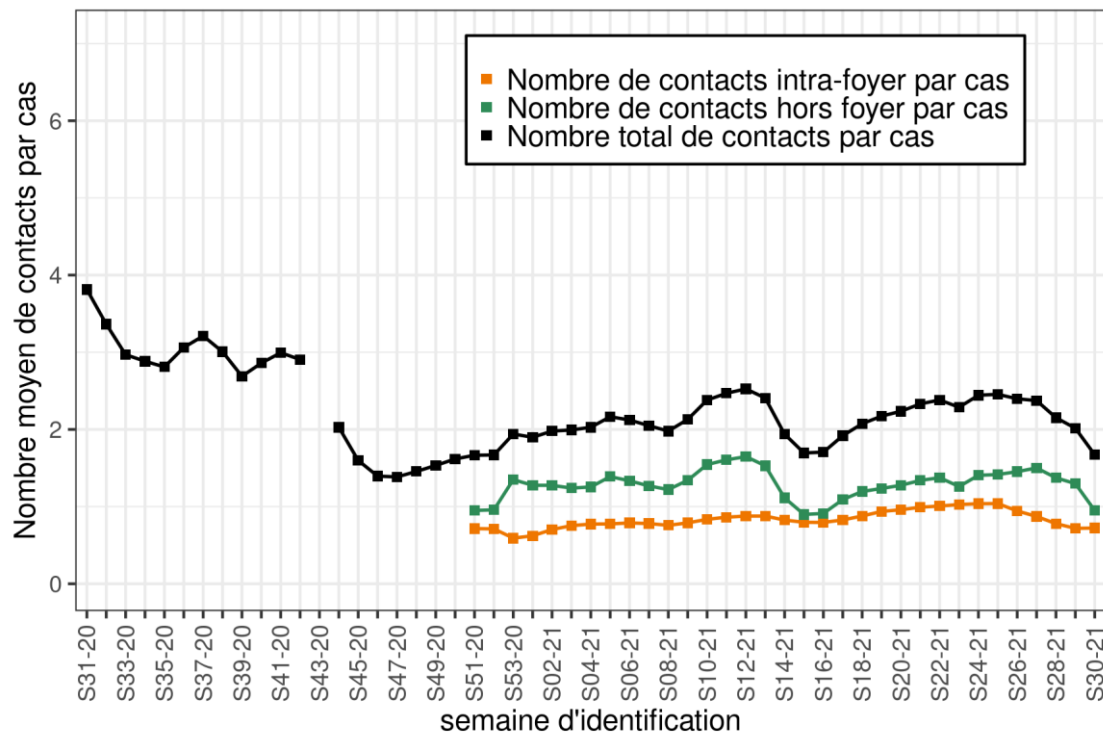
► Nombre de personnes-contacts à risque par cas

Pour la 3^{ème} semaine consécutive, le nombre moyen de personnes-contacts déclarées par cas était en diminution pour s'établir à 1,7 en S30 (Tableau 1 et Figure 6). Cette dynamique semble en contradiction avec la dynamique actuelle de l'épidémie. En S30, la diminution du nombre moyen de personnes-contacts déclarées par cas concernait les personnes-contacts extra-domiciliaires (1,0 vs 1,3 ; -27%) et non les personnes-contacts domiciliaires (0,7 vs 0,7 ; +0,6%).

Egalement, le pourcentage de cas sans personne-contact identifiée (44,3% en S30) augmentait pour la 3^{ème} semaine consécutive (39,7% en S29 vs 37,3% en S28 et 35,7% en S27) (Tableau 1 et Figure 7). A l'inverse, le pourcentage de cas déclarant plus de 5 personnes-contacts à risque poursuivait sa diminution à 5,9% en S30, contre 10,6% en S27 (Tableau 1). De manière générale, cette proportion de cas sans personne-contact à risque dépend des mesures de freinage en cours et du respect des gestes barrières par la population. Il est également possible que des cas oublient une partie de leurs personnes-contacts ou préfèrent ne pas les citer afin de leur éviter les contraintes de la septaine. De plus, pour des questions de faisabilité en lien avec l'augmentation de l'incidence dans certaines zones géographiques, et en accord avec la conduite à tenir, le second appel des cas pour vérifier la complétude de la liste de leurs personnes-contacts a pu ne pas être systématiquement réalisé.

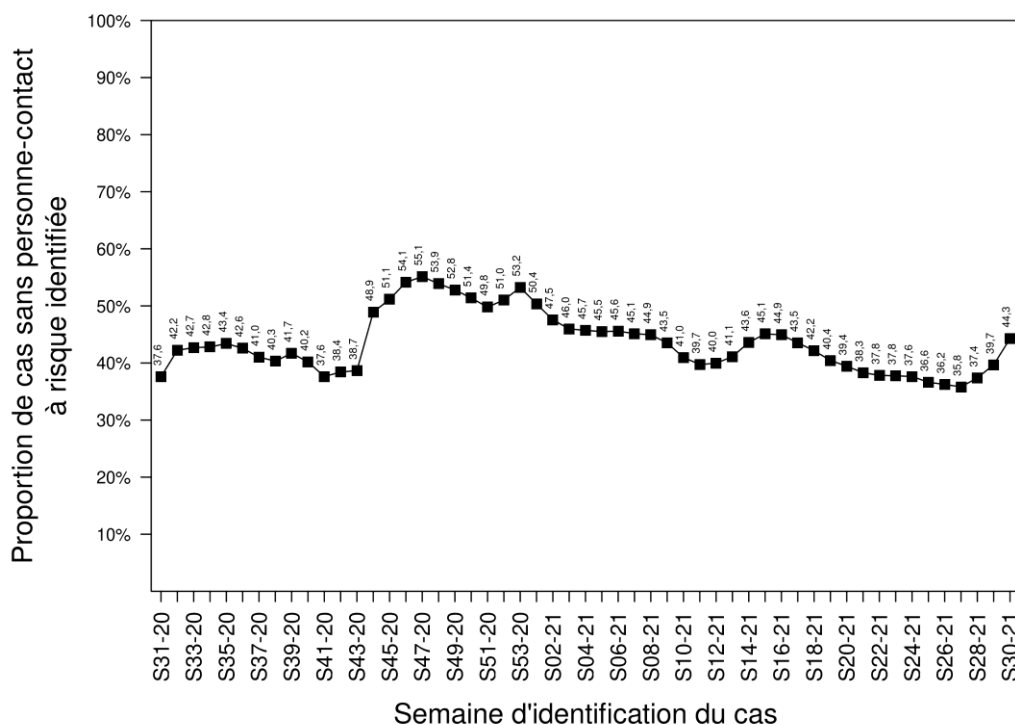
Le nombre moyen de personnes-contacts par cas reste inférieur pour les cas qui font partie d'une chaîne de transmission connue. En effet, ceux-ci, puisqu'ils ont eux-mêmes été des personnes-contacts avant d'être des cas, ont bénéficié de recommandations de septaine. Lorsqu'ils deviennent des cas, ils ont ainsi un moindre nombre de personnes-contacts à risque que les cas non issus d'une chaîne de transmission connue qui n'ont pas bénéficié de ces recommandations. L'écart du nombre de contacts à risque entre ces deux groupes reste élevé depuis le début de l'année 2021 (Figure 8).

Figure 6. Evolution du nombre moyen de personnes-contacts à risque par cas (intra-foyer, hors foyer et les deux confondus), par semaine, France



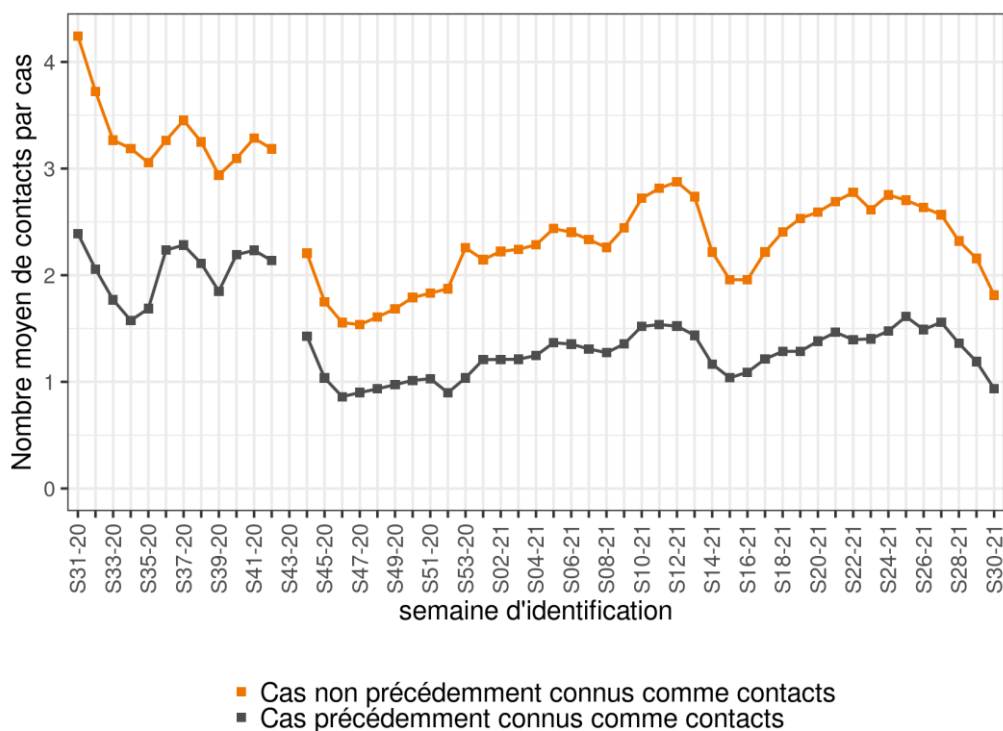
Indicateur non estimable pour la semaine 43-2020. Les données sur le caractère intra-foyer des contacts à risque ne sont estimables qu'à partir de S51-2020. Dernière semaine : valeur non consolidée. Source : ContactCovid – Cnam.

Figure 7. Evolution de la proportion de cas sans personne-contact à risque identifiée, par semaine, France



Dernière semaine : valeur non consolidée. Source : ContactCovid – Cnam.

Figure 8. Evolution du nombre moyen de personnes-contacts à risque par cas, selon que le cas était précédemment connu comme personne-contact ou pas, par semaine, France

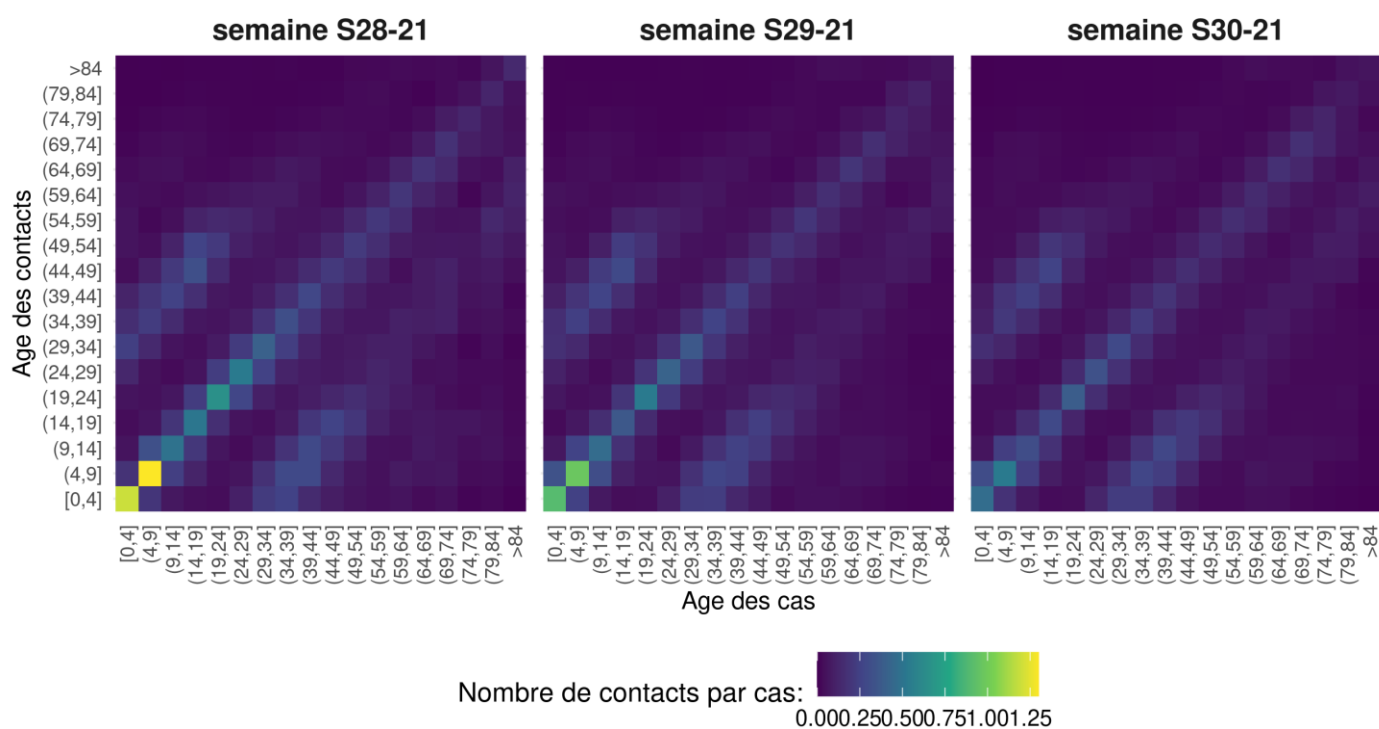


► Caractéristiques des contacts à risque en fonction de l'âge des cas et des personnes-contacts

De manière générale, les contacts à risque ont lieu principalement au sein des mêmes classes d'âge, mais également de manière importante entre personnes séparées d'une génération, typiquement entre parents et enfants plus ou moins âgés (Figure 9).

En S29 et S30, la diminution du nombre de personnes-contacts identifiées par cas concernait toutes les classes d'âge, et notamment les moins de 30 ans pour qui cet indicateur est habituellement élevé (Figure 9). Cette dynamique pourrait s'expliquer par la période des vacances estivales, diminuant le nombre de personnes-contacts à risque, notamment dans le milieu scolaire, universitaire ou professionnel.

Figure 9. Nombre moyen de personnes-contacts à risque par cas, en fonction de l'âge des cas et des personnes-contacts, pour les trois dernières semaines, France



Note de lecture. Cette figure représente, pour une semaine donnée, le nombre moyen de personnes-contacts à risque par cas, en fonction de l'âge des cas et des personnes-contacts. Cette figure est un proxy du rapprochement et de la fréquentation entre classes d'âge, présentée pour des semaines clés dans l'évolution de l'épidémie : situation au début des couvre-feux ou d'un confinement par exemple. La couleur des cases s'échelonne de violet sombre (faible interaction) à jaune (forte interaction). Les délais de consolidation des données peuvent induire des ajustements sur les valeurs rapportées durant la semaine n-1.

Valeurs calculées quand l'information est disponible pour au moins 30 cas.

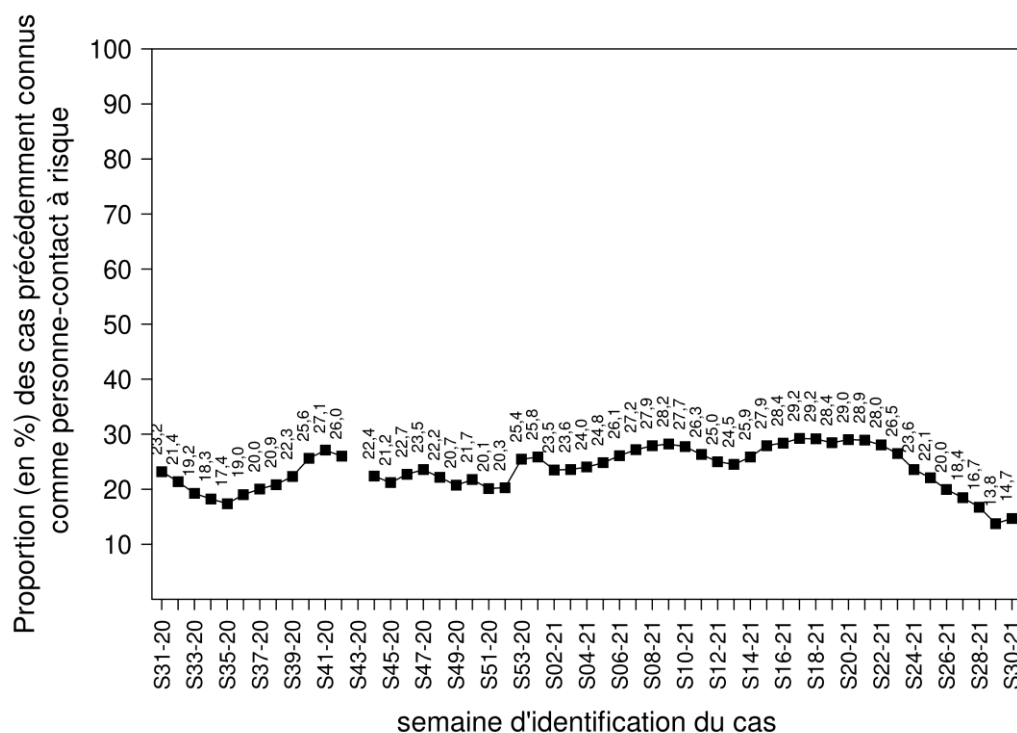
Source : ContactCovid – Cnam.

► Chaînes de transmission

Après 9 semaines consécutives de baisse, la proportion de cas précédemment connus comme personnes-contacts augmente légèrement en S30 pour s'établir à 14,7% (Figure 10). Ce chiffre reste faible par rapport aux valeurs observées sur les 12 derniers mois (Figure 10). Cela pourrait s'expliquer par le fait que certains cas ne connaissent pas leur contaminateur, croisé de manière prolongée dans un lieu à risque de transmission, ou qu'un nombre décroissant de personnes-contacts à risque sont identifiées.

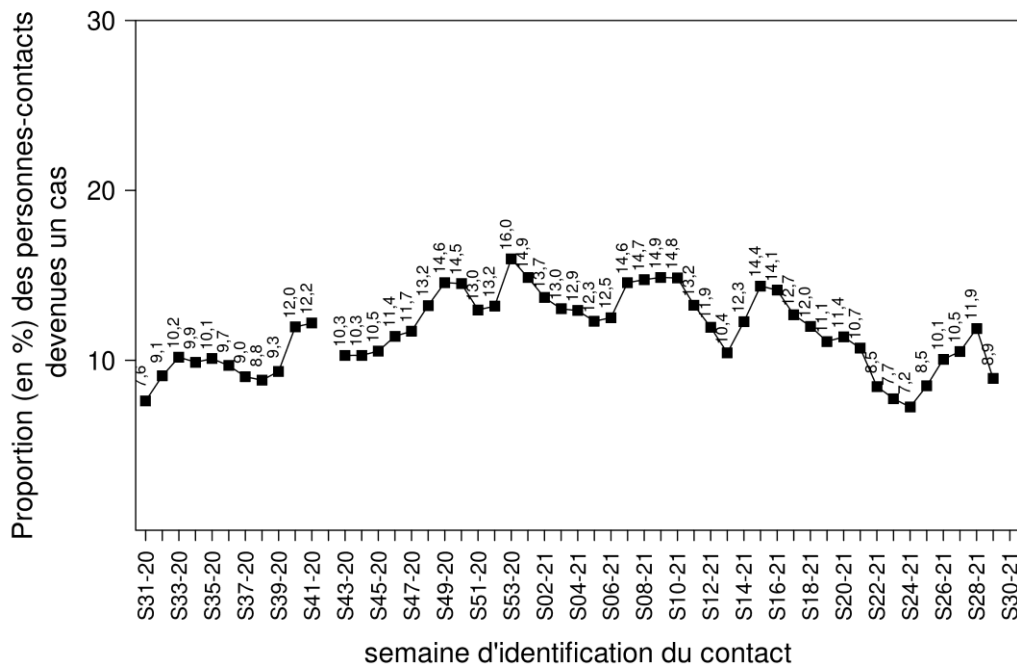
La proportion des personnes-contacts à risque devenant des cas diminue cette semaine pour s'établir à 8,9% en S29 après 4 semaines consécutives d'augmentation (la valeur en S30 n'est pas calculable en raison des délais d'incubation de la maladie) (Figure 11). L'évolution de cet indicateur dépend fortement du taux de dépistage des personnes-contacts (non connu).

Figure 10. Evolution de la proportion des cas précédemment connus comme personnes-contacts à risque, par semaine, France



Les informations des cas ou des personnes-contacts pouvant évoluer d'une semaine sur l'autre en raison des investigations épidémiologiques, les indicateurs d'une semaine donnée peuvent légèrement évoluer d'un Point épidémiologique à l'autre. Indicateur non estimable en semaine 43-2020. Source : ContactCovid – Cnam.

Figure 11. Evolution de la proportion des personnes-contacts devenues un cas, par semaine, France



Note : Indicateur non calculable pour la dernière semaine.

Cette proportion est dépendante du taux de dépistage des personnes-contacts. Les informations des cas ou des personnes-contacts pouvant évoluer d'une semaine sur l'autre en raison des investigations épidémiologiques, les indicateurs d'une semaine donnée peuvent légèrement évoluer d'un Point épidémiologique à l'autre. Indicateur non estimable en semaine 42-2020. Source : ContactCovid – Cnam.

► Mobilité des cas et des personnes-contacts

Entre S24 et S27, on observait une augmentation de la proportion des cas et des personnes-contacts ayant voyagé à l'étranger dans les 14 jours précédant l'apparition des symptômes ou la date de prélèvement (pour les cas asymptomatiques). Cet indicateur est en diminution depuis trois semaines, avec 2,4% pour les cas et 0,5% pour les personnes-contacts (Figure 12). Le pays le plus visité par des cas était l'Espagne (Tableau 2).

De même, après une augmentation entre S25 et S28, la proportion de cas (7,7%) et de personnes-contacts (1,9%) ayant voyagé en France hors de leur région de résidence dans les 14 jours précédents était en diminution (Figure 12).

Figure 12. Evolution des effectifs et proportions de cas et de personnes-contacts ayant voyagé à l'étranger ou ayant voyagé en France hors région de résidence, par semaine, France



Tableau 2. Pays ou territoires les plus visités par des cas dans les 14 jours précédant la date d'apparition des symptômes (ou la date de prélèvement pour les cas asymptomatiques), pour les deux dernières semaines, France

Pays ou territoire	Nombre de cas ayant visité le pays ou territoire	
	S30-21	S29-21
Espagne	952	1 316
Maroc	543	202
Italie	227	191
Suisse	160	181
Grèce	133	130
Allemagne	129	125
Belgique	114	152
Tunisie	85	91
Portugal	80	98
Turquie	74	37

INDICATEURS REGIONAUX

L'ensemble des indicateurs régionaux est à interpréter au regard de la situation locale, en particulier en termes de mouvements de la population durant les périodes de vacances.

► Nombre de cas et de personnes-contacts à risque identifiés

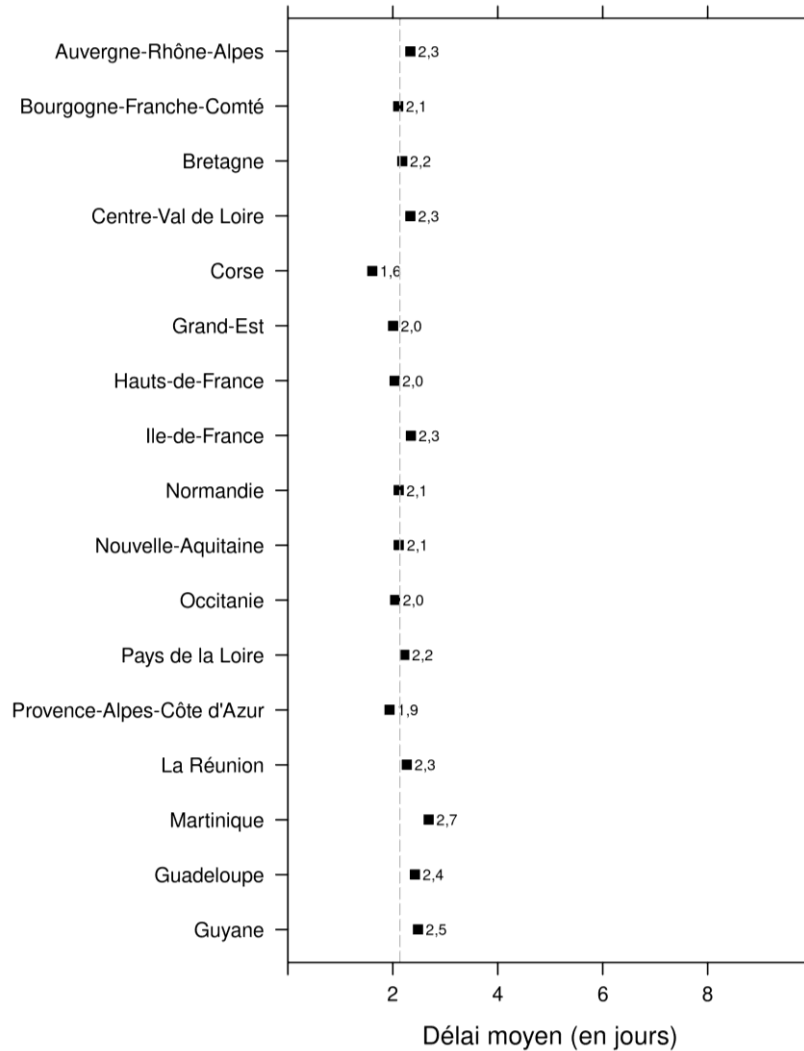
Tableau 3. Nombre de cas et de personnes-contacts à risque enregistrés, et proportion contactée par l'Assurance maladie, par région, au cours des deux dernières semaines

Territoires/régions	Semaine 30				Semaine 29			
	Cas*		Contacts à risque		Cas*		Contacts à risque	
	N	%	N	%	N	%	N	%
Auvergne-Rhône-Alpes	15 692	87%	24 042	82%	13 104	94%	22 621	90%
Bourgogne-Franche-Comté	2 895	86%	5 540	81%	2 275	93%	4 975	84%
Bretagne	3 427	88%	8 359	78%	2 832	94%	7 559	90%
Centre-Val de Loire	2 034	94%	3 820	89%	1 396	100%	2 948	98%
Corse	2 204	83%	2 907	76%	1 580	87%	2 520	85%
Grand-Est	6 916	87%	12 357	82%	5 284	95%	11 289	95%
Guadeloupe	3 188	47%	2 396	57%	1 089	86%	1 603	85%
Guyane	548	91%	803	88%	504	89%	745	90%
Hauts-de-France	5 698	87%	11 166	90%	4 547	91%	9 397	96%
Ile-de-France	21 535	80%	24 950	83%	20 690	86%	26 437	94%
La Réunion	3 386	79%	6 003	98%	2 609	99%	5 281	99%
Martinique	3 690	51%	2 850	59%	2 831	68%	3 745	63%
Mayotte	25	68%	45	91%	4	100%	27	96%
Normandie	3 796	84%	7 491	80%	3 163	93%	6 646	86%
Nouvelle-Aquitaine	13 375	89%	26 949	72%	12 380	94%	29 073	77%
Occitanie	24 556	82%	36 514	77%	20 395	85%	34 510	78%
Pays de la Loire	4 215	91%	9 346	78%	3 526	99%	9 220	90%
Provence-Alpes-Côte d'Azur	27 561	78%	31 985	80%	19 061	84%	25 781	90%
Région indéterminée	91		727		114		669	

* Les cas correspondent à l'ensemble des cas confirmés par RT-PCR ainsi qu'aux cas probables tels que définis dans la définition de cas, ou confirmés par un test antigénique utilisé dans les conditions prévues par l'avis de la HAS du 24 septembre 2020.
La base de données ContactCovid est une base dynamique dont les informations relatives aux cas ou aux personnes-contacts peuvent évoluer d'une semaine sur l'autre pour une même personne en raison des investigations épidémiologiques. Ainsi, le nombre total pour la semaine en cours ne peut se déduire en additionnant le nombre total de la semaine précédente et le nombre de personnes identifiées durant la semaine en cours.
Source : ContactCovid – Cnam

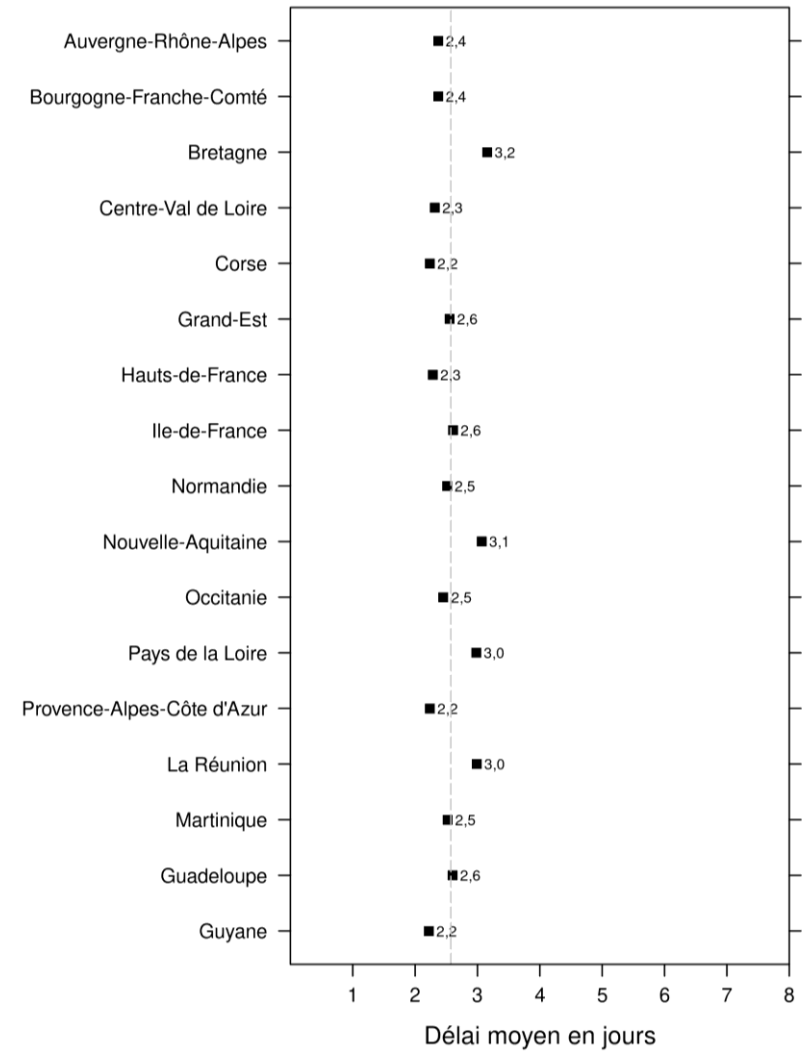
► Délais

Figure 13. Délai moyen entre la date des premiers signes cliniques et la date de prélèvement, par région, pour la dernière semaine



Note : Délai moyen calculé quand au moins 30 cas avec l'information. La ligne verticale correspond la moyenne nationale.

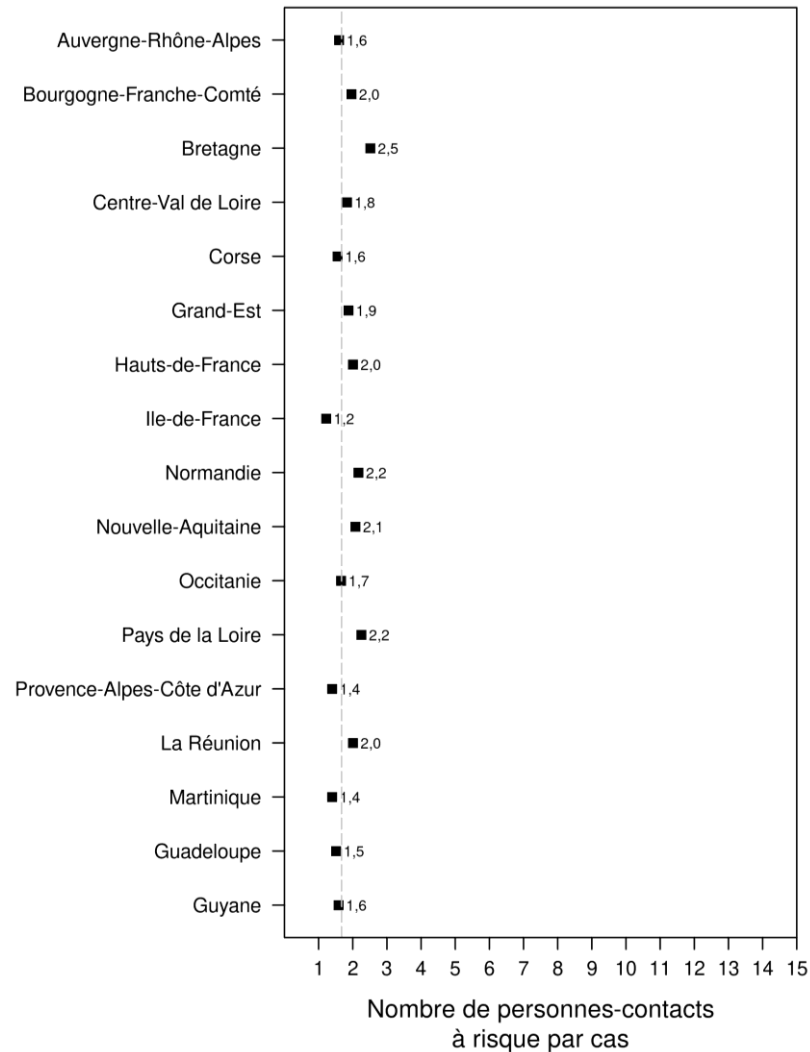
Figure 14. Délai moyen entre l'ouverture du dossier d'une personne-contact et son dernier contact avec son cas source, par région, pour la dernière semaine



Note : Délai moyen calculé quand au moins 30 cas avec l'information. La ligne verticale correspond la moyenne nationale.

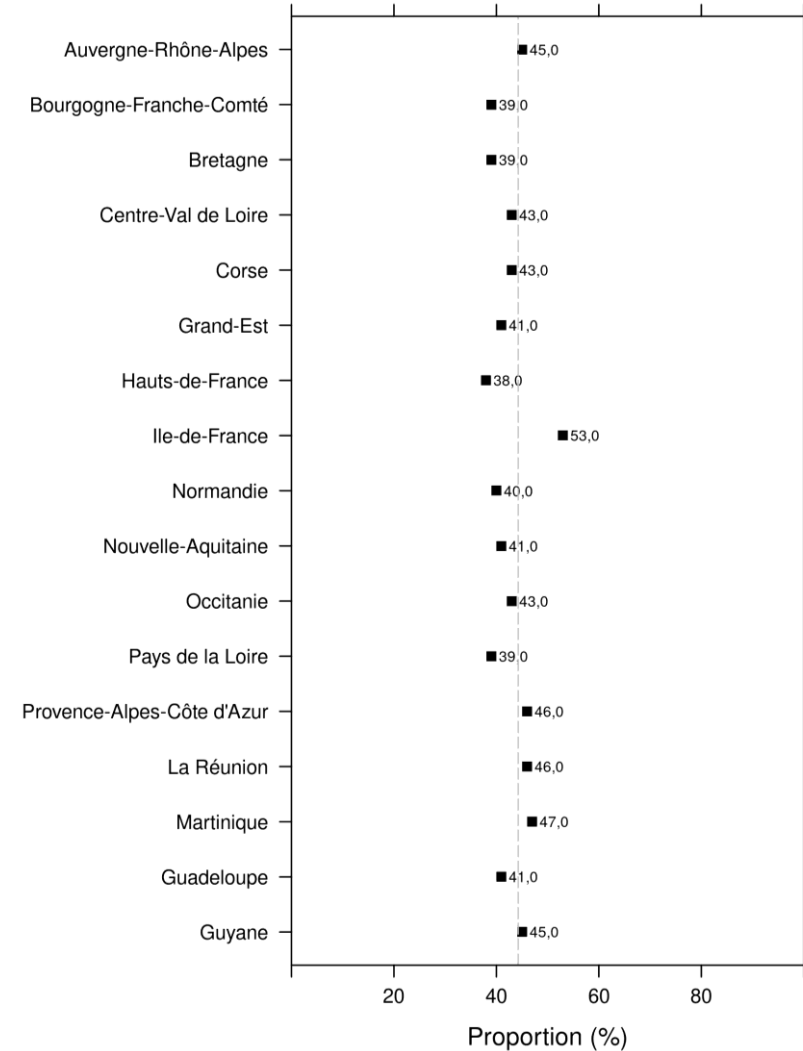
► Nombre de personnes-contacts à risque par cas

Figure 15. Nombre moyen de personnes-contacts à risque par cas, par région, pour la dernière semaine



Note : Valeur calculée quand au moins 30 cas avec l'information. La ligne verticale correspond à la moyenne nationale.

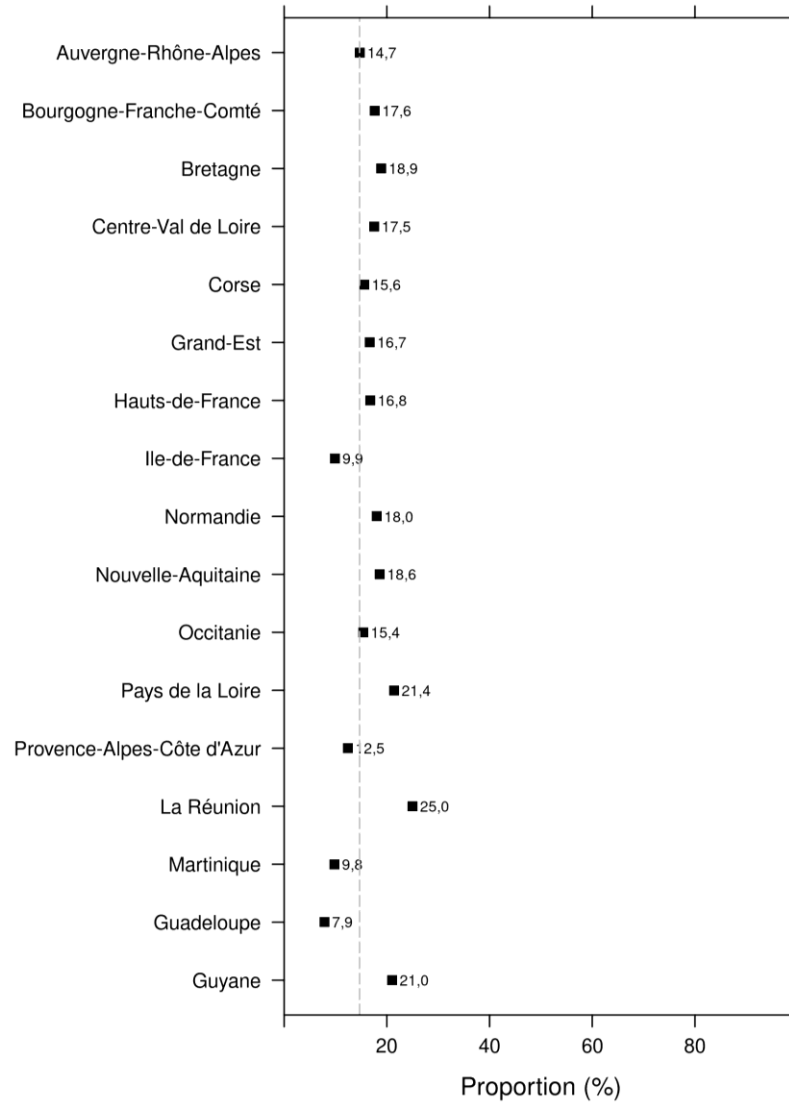
Figure 16. Proportion de cas sans personne-contact à risque identifiée, par région, pour la dernière semaine



Note : Proportion calculée quand au moins 30 cas avec l'information. La ligne verticale correspond à la moyenne nationale.

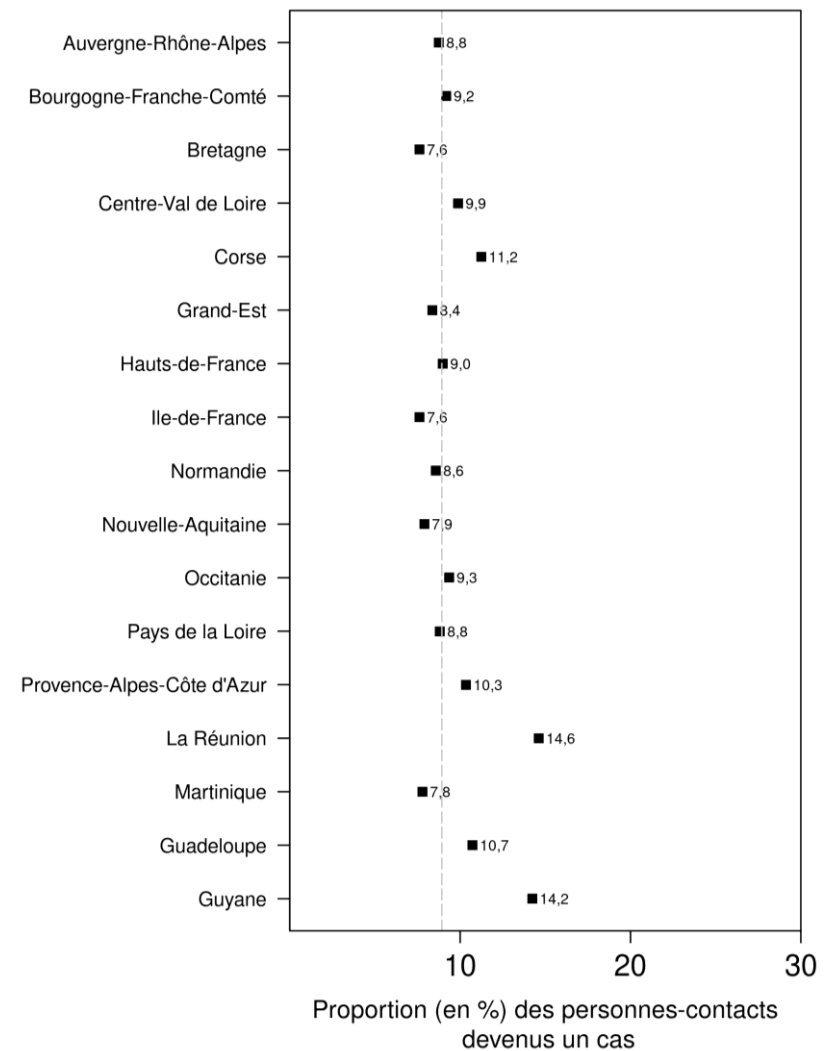
► Chaînes de transmission

Figure 17. Proportion des cas précédemment connus comme personnes-contacts à risque, par région, pour la dernière semaine



Note : Proportion calculée quand au moins 30 cas.

Figure 18. Proportion des personnes-contacts devenues un cas, par région, pour l'avant dernière semaine



Note : Proportion calculée quand au moins 30 cas avec l'information. La ligne verticale correspond à la moyenne nationale.

METHODES

Source de données

Les indicateurs sont produits à partir de ContactCovid (Cnam), base de données individuelles anonymisées. Cette base est dynamique et les informations relatives aux cas confirmés et probables ([définitions](#)) ou aux personnes-contacts peuvent évoluer d'une semaine sur l'autre pour une même personne en raison des investigations épidémiologiques. Ainsi, le nombre total pour la semaine en cours ne peut se déduire en additionnant le nombre total de la semaine précédente et le nombre de personnes identifiées durant la semaine en cours.

L'année de naissance des personnes (cas et contacts) enregistrées dans la base ContactCovid est transmise à Santé publique France depuis le 22 octobre 2020, avec des données rétrospectives jusqu'au mois de juillet 2020.

En semaine 43-2020, les nombres de cas confirmés et de personnes-contacts à risque enregistrés sont sous-estimés en raison d'un problème technique.

En raison des modalités du contact-tracing dans le département de Mayotte, les données de ContactCovid entre S02-2021 et S12-2021 n'incluent pas ce département.

Définition des indicateurs

La localisation des personnes par région se fait à partir du code postal de la résidence principale.

Le dénombrement des personnes par semaine se fait à partir de la date de création de la fiche dans la base de données.

Pour les personnes-contacts à risque devenues cas, elles sont à la fois comptées comme personnes-contacts et comme cas. Une fois à leur date d'identification comme personne-contact à risque d'un autre cas et, une fois, à la date où elles sont confirmées comme cas.

La proportion de personnes bénéficiant du traçage est calculée parmi les cas et les contacts identifiés dans la semaine.

Le calcul du nombre de personnes-contacts à risque par cas est réalisé suivant la semaine d'identification du cas.

Le délai moyen de dépistage des cas symptomatiques est calculé parmi l'ensemble des cas confirmés symptomatiques, pour lesquels une date de prélèvement et une date de début des signes cliniques sont renseignées, suivant leur semaine d'identification.

