

SOMMAIRE

POINTS SAILLANTS.....	1
INDICATEURS NATIONAUX.....	2
INDICATEURS RÉGIONAUX.....	11
MÉTHODES.....	17

POINTS SAILLANTS

En semaine 39, la diminution du nombre de cas (-14%) et de personnes-contacts à risque (-13%) se poursuit à un rythme plus lent que les semaines précédentes. Les autres indicateurs sont relativement stables, à l'exception de la proportion de cas rapportant plus de 5 contacts à risque (8,9% vs 9,6% en S38), et de la proportion de cas connus précédemment comme personnes-contacts, qui diminue de 1 point (données non consolidées).

En semaine 39, comme pour les précédentes, les indicateurs du contact-tracing montrent une forte disparité régionale, en lien avec des dynamiques épidémiques différentes, rendant le contact tracing plus difficile dans certaines régions.

Ainsi, le nombre moyen de contacts par cas varie du simple au double entre la région PACA (1,8) et la Bretagne (3,8). L'identification des chaînes de transmission permet de retrouver 35% d'anciens contacts parmi les cas à la Réunion et 27,9% en Pays de la Loire, contre 14,6% en Ile-de-France.

Le contact tracing fait partie des mesures non médicales permettant de limiter les chaînes de transmission. Il reste important malgré la forte couverture vaccinale en raison d'une moindre protection des vaccins pour les infections non graves dues au variant Delta.

INDICATEURS NATIONAUX

► Nombre de cas et de personnes-contacts à risque identifiés

En semaine 39, la diminution des nombres de cas et de personnes-contacts à risque enregistrés dans ContactCovid ralentit (respectivement -14% et -13% ; Tableau 1 et Figure 1).

Les autres indicateurs sont relativement stables, à l'exception de la proportion de cas rapportant plus de 5 contacts à risque (8,9% vs 9,6% en S38), et de la proportion de cas connus précédemment comme personnes-contacts, qui diminue de 1 point (données non consolidées).

Les tendances des lieux fréquentés par les cas évoluent avec une baisse du nombre de cas ayant fréquenté le milieu scolaire, ou ayant fréquenté le milieu sportif (comme participant ou spectateur) ou une réunion privée. Le nombre de cas ayant pris part à des événements culturels augmente de 21% (tableau 1).

Tableau 1. Indicateurs épidémiologiques du suivi des activités de traçage de la semaine 39 (du 27 septembre au 3 octobre 2021) et de la semaine 38 (du 20 au 26 septembre 2021), France

Indicateurs ContactCovid	Semaine 39	Semaine 38	Tendance
Cas et personnes-contacts à risque			
Nombre de cas	31 273	36 557	↘ (-14%)
• Proportion de cas investigués*	93%	95%	→
• Âge moyen des cas	35 ans	34 ans	→
Nombre de personnes-contacts à risque	72 735	84 068	↘ (-13%)
• Proportion de personnes-contacts contactées*	94%	99%	↘
• Âge moyen des personnes-contact	29 ans	28 ans	→
• Proportion de personnes-contacts ayant reçu une primo-vaccination complète**	61%	59%	→
Milieus fréquentés par les cas avant ou après le début des signes cliniques (% total)			
Nombre de cas mentionnant la fréquentation du milieu scolaire	4 425	5 563	↘ (-20%)
Nombre de cas mentionnant une activité ou un événement sportif	689	763	↘ (-10%)
Nombre de cas mentionnant une activité ou un événement culturel	300	247	↗ (+21%)
Nombre de cas mentionnant une réunion privée	283	324	↘ (-13%)
Nombre de cas mentionnant un rassemblement professionnel	252	276	↘ (-8%)
Délais			
Délai moyen entre date de début des signes et prélèvement diagnostique (information pour 63% des cas)	2,2 jours	2,1 jours	→
Nombre de personnes-contacts par cas			
Nombre moyen de contacts par cas	2,2	2,3	→
% de cas ne rapportant aucun contact à risque	40%	39,5%	→
% de cas rapportant plus de 5 personnes-contacts à risque	8,9%	9,6%	↘
Chaînes de transmission			
Proportion de nouveaux cas connus auparavant comme personnes-contacts à risque	20,6%	21,7%	↘
Proportion de personnes-contacts à risque identifiées en semaine n-1 devenues des cas	7,6%	7,8%	→
• si cas index symptomatique	8,7%	8,9%	→
• si cas index asymptomatique	5,3%	5,3%	→
• si cas index domiciliaire	12,8%	13%	→
• si cas index extra-domiciliaire	3,9%	3,7%	→
Mobilité des cas			
Proportion de cas ayant voyagé en France hors de leur région de résidence	3,3%	3,3%	→
Proportion de cas ayant voyagé dans un autre pays	2,7%	3,2%	↘

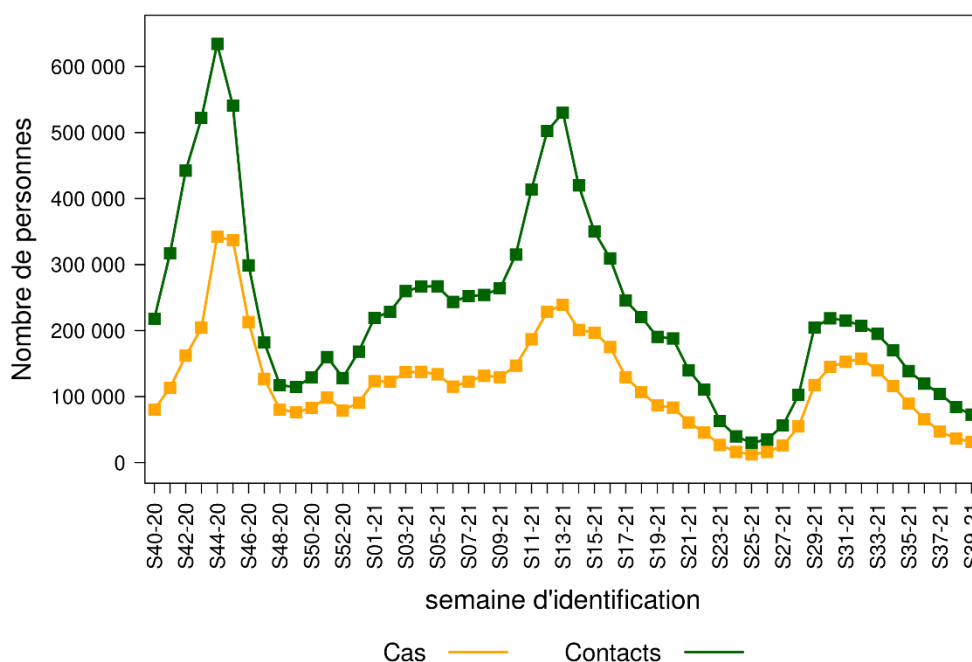
* Proportion de cas investigués et de personnes-contacts contactées non consolidée pour la dernière semaine en raison des personnes identifiées en fin de semaine et qui seront contactées au début de la semaine suivante.

Note : La base de données ContactCovid est une base dynamique dont les informations relatives aux cas ou aux personnes-contacts peuvent évoluer d'une semaine sur l'autre pour une même personne en raison des investigations épidémiologiques. Ainsi, les résultats du tableau pour la semaine n-1

peuvent différer de ceux présentés dans le bilan de la semaine précédente. Une valeur est considérée à la hausse (respectivement à la baisse) lorsqu'elle augmente (respectivement diminue) de plus de 5% par rapport à la semaine précédente. Source : ContactCovid-Cnam.

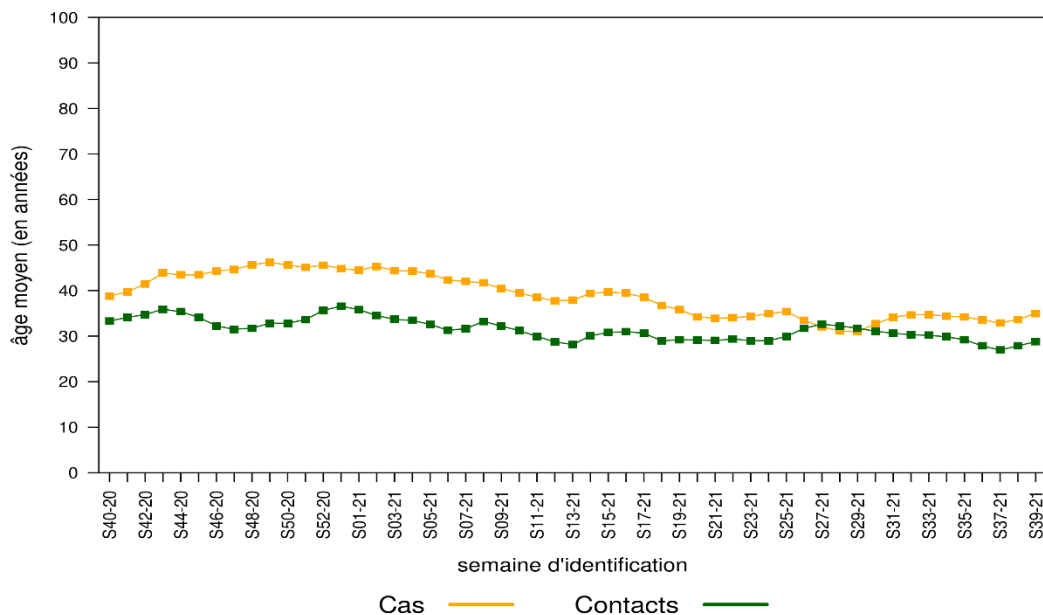
**Proportion parmi les personnes-contacts de plus de 12 ans.

Figure 1. Évolution du nombre de cas* et de personnes-contacts à risque enregistrés, par semaine, France



* Le nombre de cas enregistrés diffère des données de surveillance issues de SI-DEP du fait d'un délai de remontée d'information dans ContactCovid. En semaine 43-2020, les nombres de cas confirmés et de personnes-contacts à risque enregistrés sont sous-estimés en raison d'un problème technique. En raison des modalités du contact-tracing dans le département de Mayotte, les données de ContactCovid entre S02-2021 et S12-2021 n'incluent pas ce département. Source : ContactCovid – Cnam.

Figure 2. Évolution de l'âge moyen des cas et des personnes-contacts à risque enregistrés, par semaine, France



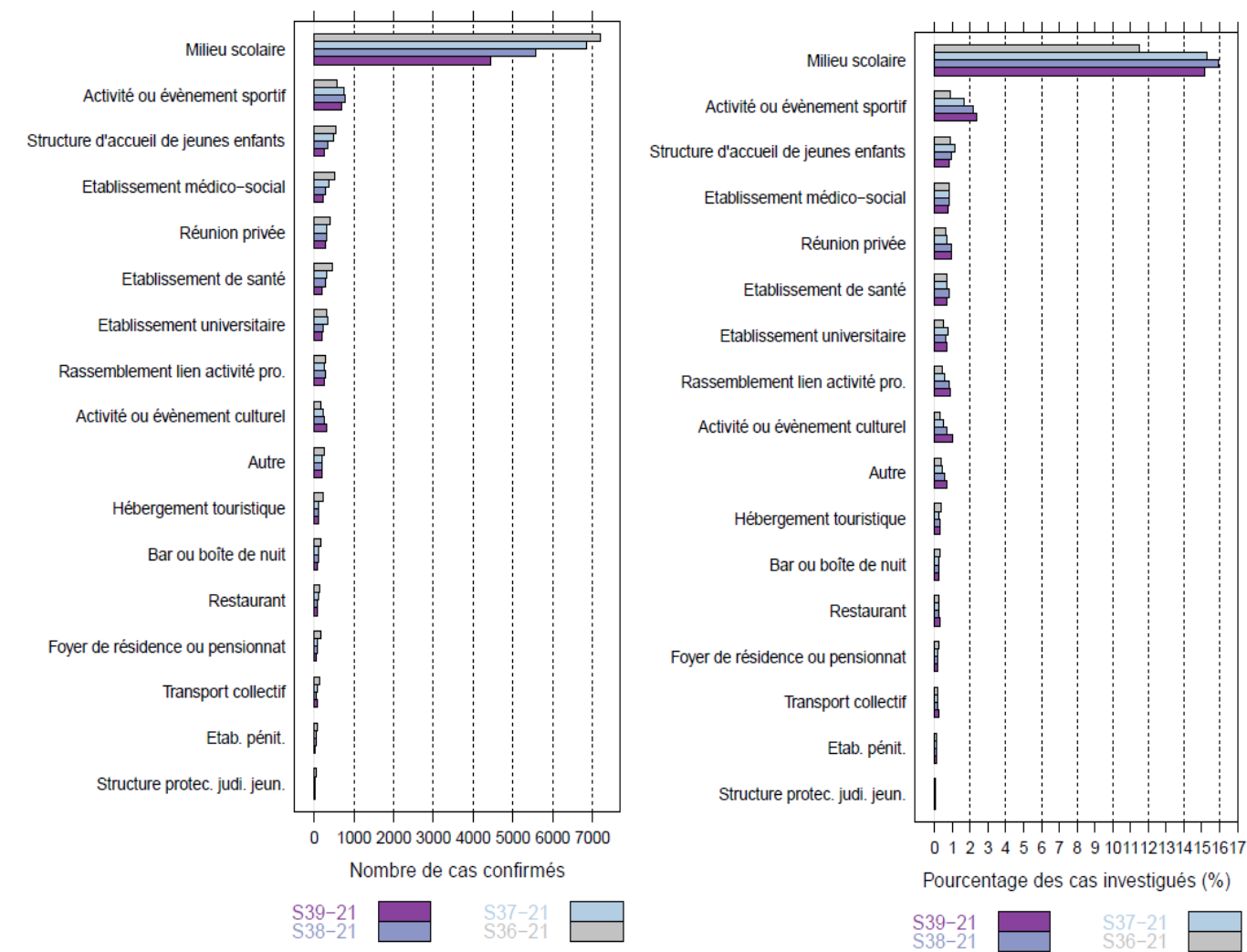
En S39, l'âge moyen des cas (35 ans) et des personnes-contacts (29 ans) est stable (Figure 2).

► Lieux fréquentés par les cas

En S39, le nombre et la proportion des cas ayant fréquenté le milieu scolaire sont en nette diminution (- 20% en nombre absolu) mais le milieu scolaire reste celui le plus fréquenté par les cas, à la fois en nombre de cas et en proportion de l'ensemble des cas (Tableau 1 et Figure 3). Il faut noter cependant que cette catégorie regroupe des situations très variées au regard du port du masque ou des mesures mises en œuvre (fermeture des classes vs contact tracing ou dépistage).

Le nombre de cas ayant participé à une activité ou évènement sportif (comme participant ou spectateur) augmente en proportion du nombre de cas total, malgré la diminution légère (-10%) en nombre absolu (Tableau 1 et Figure 3). Le nombre de cas ayant pris part à une activité ou évènement culturel augmente de 21% (Tableau 1).

Figure 3. Nombre et proportion de cas ayant rapporté avoir fréquenté différents types de lieux (avant ou après le début des signes cliniques), au cours des quatre dernières semaines, France

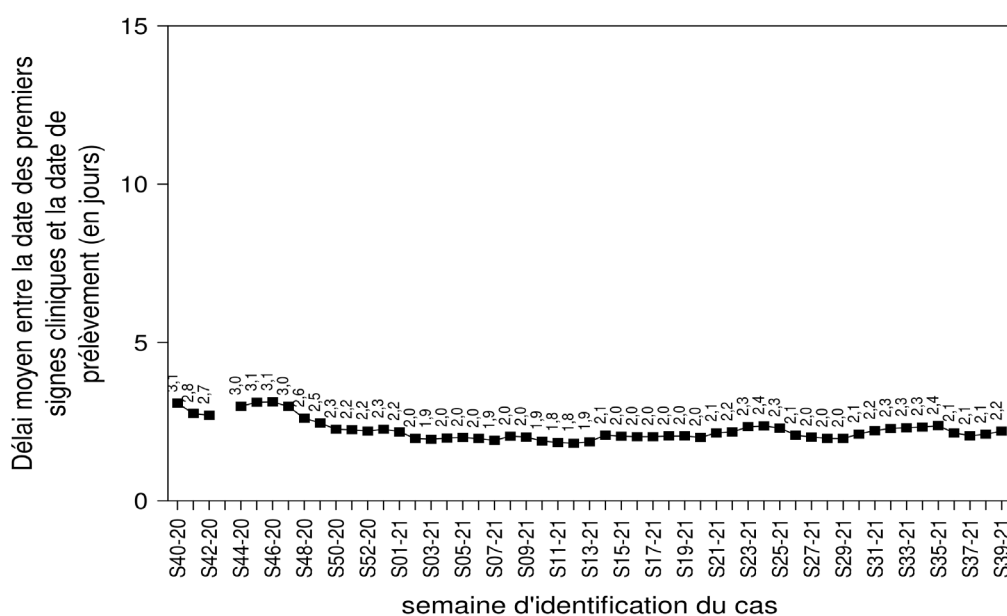


► Délais

Chez les cas symptomatiques, le délai moyen entre l'apparition des signes cliniques et le prélèvement diagnostique est stable depuis la semaine 36, légèrement au-dessus de 2 jours (Figure 4). Ce délai, s'il était réduit, permettrait de gagner un temps précieux sur l'information des personnes-contacts et leur dépistage, dans le contexte d'une prédominance du variant Delta, plus transmissible. Il est important de rappeler aux personnes présentant des symptômes évocateurs de COVID-19 l'intérêt de s'isoler dans l'attente des résultats du test, y compris vis-à-vis des personnes partageant leur domicile.

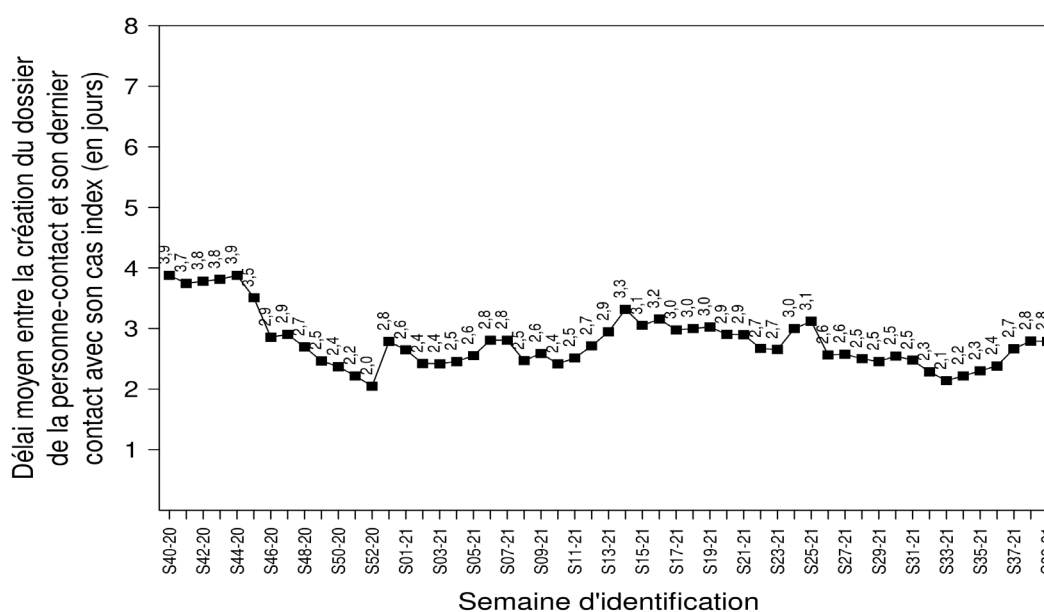
Le délai moyen entre le dernier contact à risque d'une personne-contact avec son cas index et la transmission de l'information aux plateformes de contact-tracing de la Cnam a augmenté de près d'une demi-journée depuis S33 mais se stabilise (Figure 5). Ce délai dépend, entre autres, du délai de diagnostic du cas. La réduction de ce délai permettrait de donner les informations concernant l'isolement (septaine) aux personnes-contacts avant que celles-ci ne deviennent elles-mêmes contagieuses, et contribue ainsi à briser les chaînes de transmission.

Figure 4. Évolution du délai moyen entre la date des premiers signes cliniques et la date de prélèvement, par semaine, France



Note: Information du délai renseignée pour 61 % des cas identifiés lors de la dernière semaine

Figure 5. Évolution du délai moyen entre l'ouverture du dossier d'une personne-contact et son dernier contact avec son cas source, par semaine, France



Note: Information du délai disponible pour en moyenne 74 % des personnes-contacts

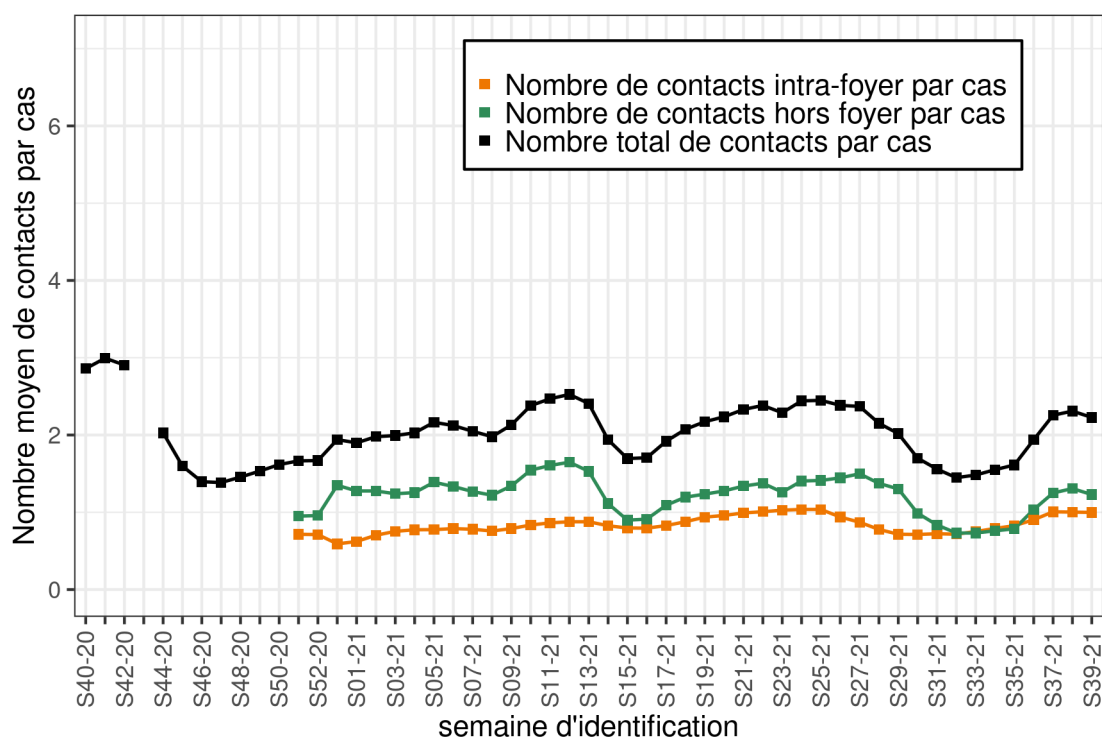
► Nombre de personnes-contacts à risque par cas

Le nombre moyen de personnes-contacts déclarées par cas augmente progressivement depuis S35, avec une augmentation plus marquée pour les personnes-contacts qui ne partagent pas le domicile du cas (Tableau 1 et Figure 6) mais demeure à un niveau bas.

Le pourcentage de cas sans personne-contact identifiée diminue progressivement depuis S33 et se stabilise les deux dernières semaines autour de 40% (Figure 7).

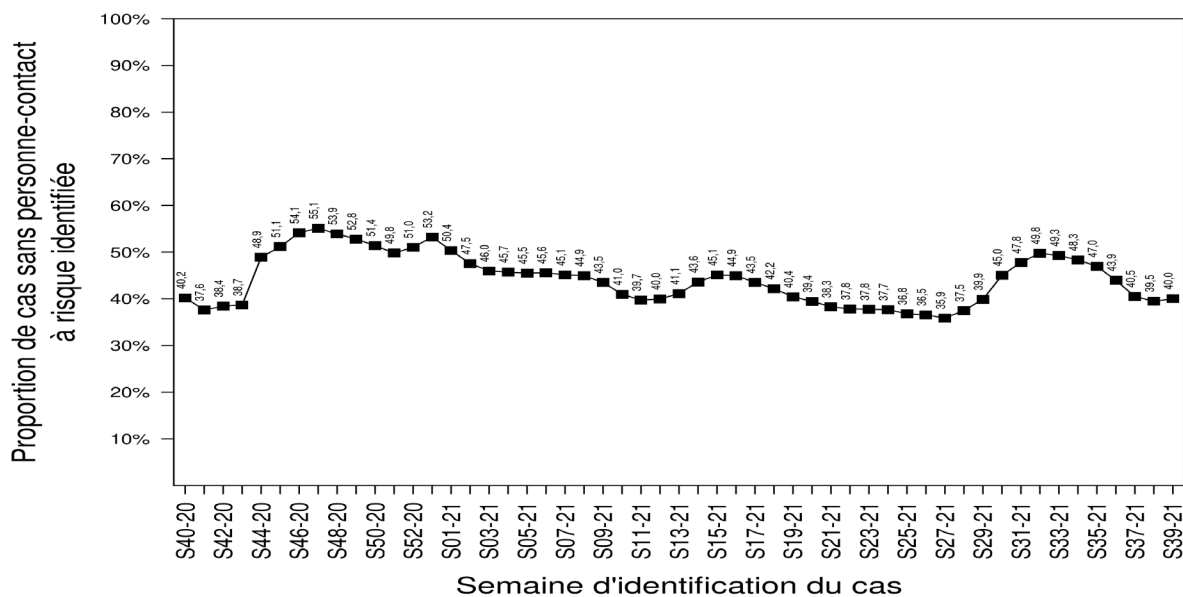
Depuis l'été 2020, le nombre moyen de personnes-contacts par cas reste inférieur pour les cas qui font partie d'une chaîne de transmission connue (Figure 8). En effet, ceux-ci, puisqu'ils ont eux-mêmes été des personnes-contacts avant d'être des cas, ont bénéficié de recommandations destinées à limiter la transmission virale. Lorsqu'ils deviennent des cas, ils ont ainsi un nombre de personnes-contacts à risque plus faible que les cas non issus d'une chaîne de transmission connue qui n'ont pas bénéficié de ces recommandations.

Figure 6. Évolution du nombre moyen de personnes-contacts à risque par cas (intra-foyer, hors foyer et les deux confondus), par semaine, France



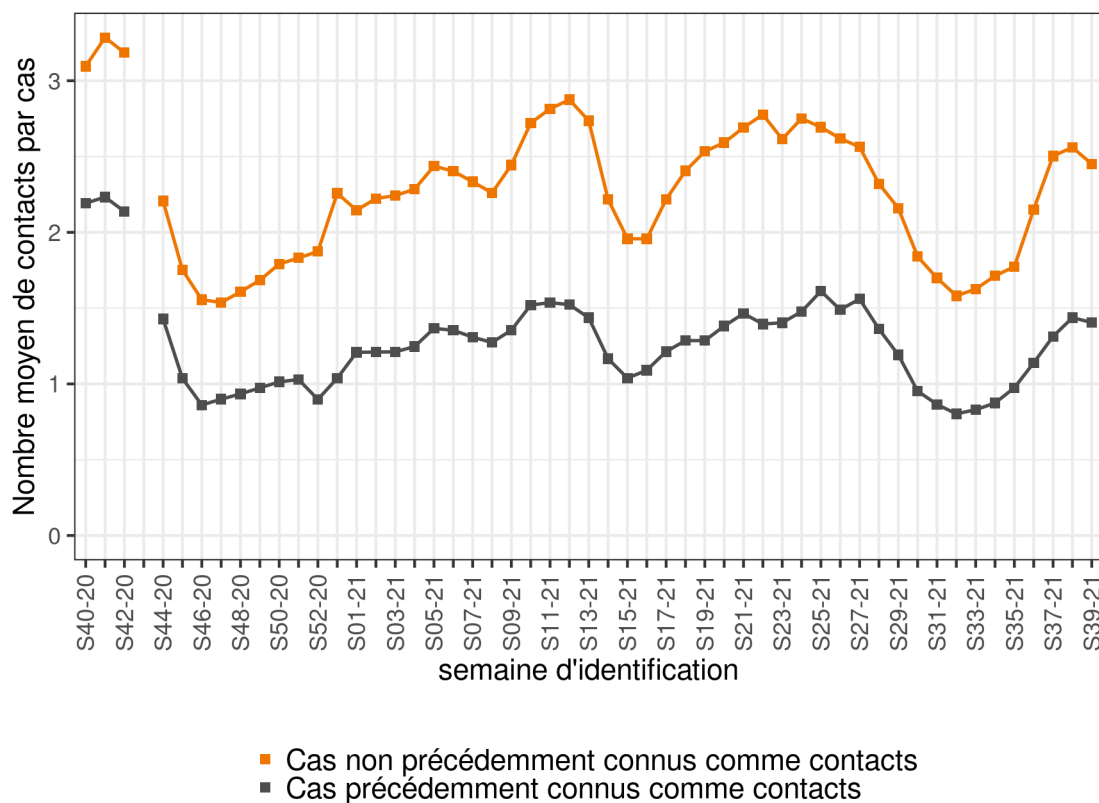
Indicateur non estimable pour la semaine 43-2020. Les données sur le caractère intra-foyer des contacts à risque ne sont estimables qu'à partir de S51-2020. Dernière semaine : valeur non consolidée. Source : ContactCovid – Cnam.

Figure 7. Évolution de la proportion de cas sans personne-contact à risque identifiée, par semaine, France



Dernière semaine : valeur non consolidée. Source : ContactCovid – Cnam.

Figure 8. Évolution du nombre moyen de personnes-contacts à risque par cas, selon que le cas était précédemment connu comme personne-contact ou pas, par semaine, France

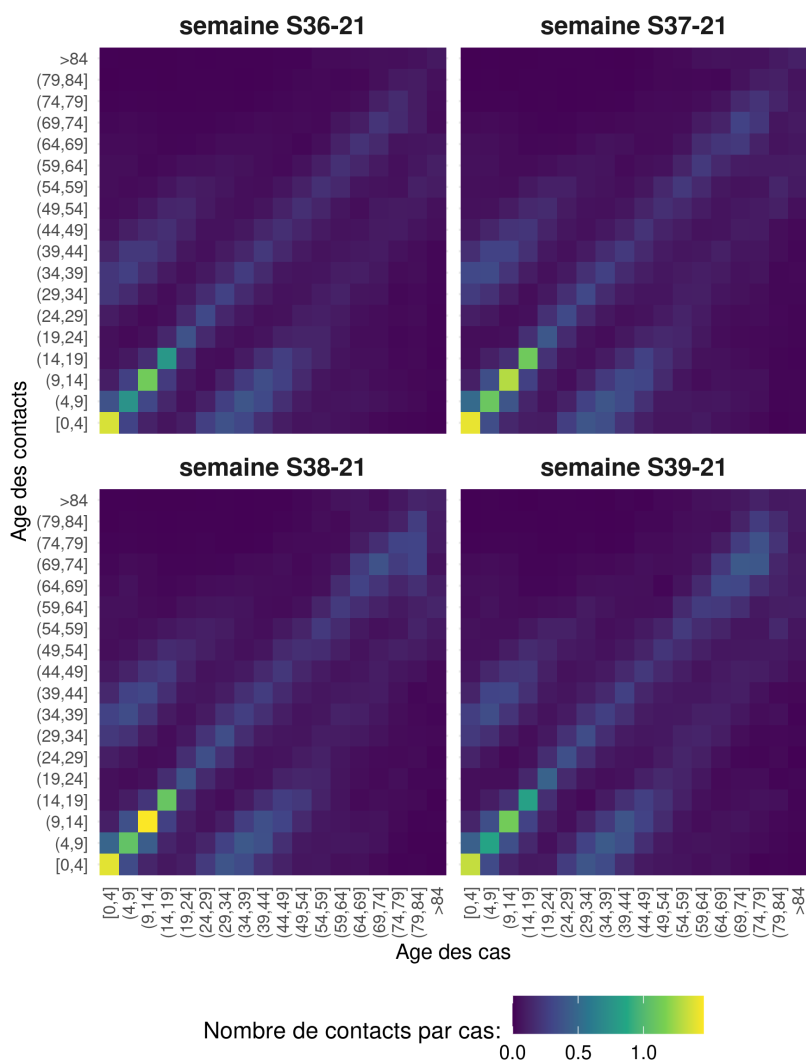


► Caractéristiques des contacts à risque en fonction de l'âge des cas et des personnes-contacts

De manière générale, les contacts à risque ont lieu principalement au sein des mêmes classes d'âge, mais également de manière importante entre personnes séparées d'une génération, typiquement entre parents et enfants plus ou moins âgés (Figure 9).

Alors que les interactions au sein des classes d'âge des plus de 20 ans étaient stables depuis de nombreuses semaines, elles augmentent à nouveau chez les plus de 69 ans au sein de leur classe d'âge depuis la semaine 38. Cette augmentation pourrait être le reflet d'un meilleur sentiment de sécurité vis-à-vis de l'infection dans le contexte d'une couverture vaccinale haute dans cette classe d'âge.

Figure 9. Nombre moyen de personnes-contacts à risque par cas, en fonction de l'âge des cas et des personnes-contacts, au cours des quatre dernières semaines, France



Note de lecture. Cette figure représente, pour une semaine donnée, le nombre moyen de personnes-contacts à risque par cas, en fonction de l'âge des cas et des personnes-contacts. Cette figure est un proxy du rapprochement et de la fréquentation entre classes d'âge, présentée pour des semaines clés dans l'évolution de l'épidémie : situation au début des couvre-feux ou d'un confinement par exemple. La couleur des cases s'échelonne de violet sombre (faible interaction) à jaune (forte interaction). Les délais de consolidation des données peuvent induire des ajustements sur les valeurs rapportées durant la semaine n-1.

Valeurs calculées quand l'information est disponible pour au moins 30 cas.

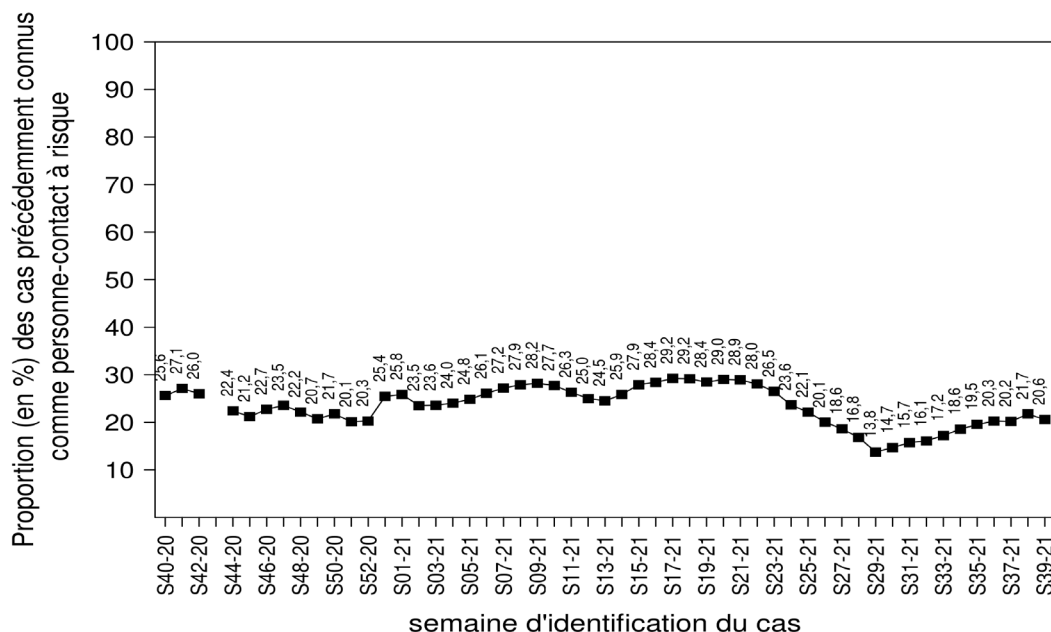
Source : ContactCovid – Cnam.

► Chaînes de transmission

La proportion de cas précédemment connus comme personnes-contacts a augmenté depuis S29 et se stabilise en S38 et S39. Elle reste cependant à un niveau faible suggérant que l'identification des chaînes de transmission peut être améliorée (maximum de 29,2% en S17 ; Figure 10).

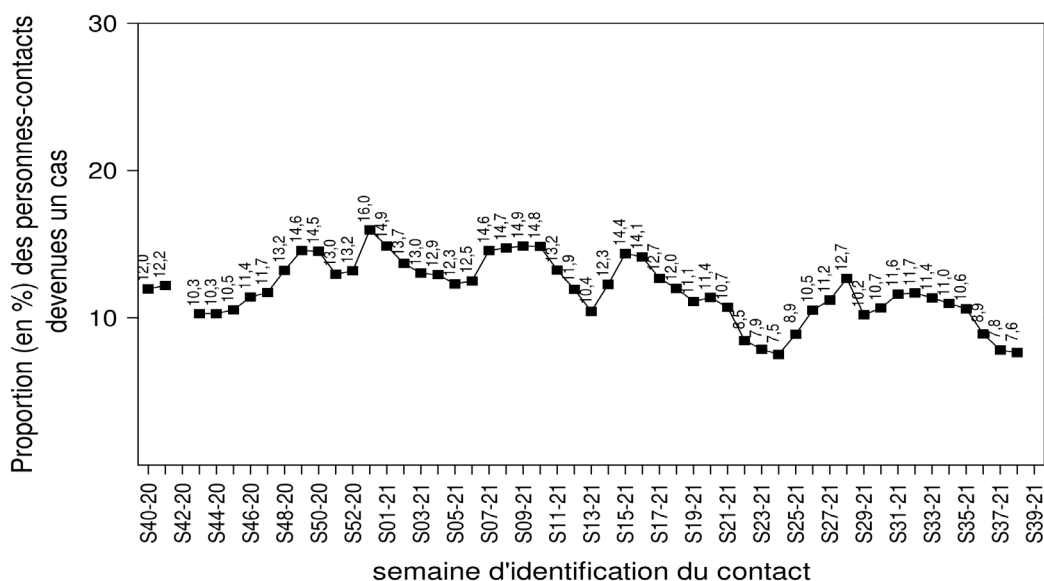
La proportion des personnes-contacts à risque (identifiées en S38) devenues des cas diminue de manière régulière depuis S33. Cette amélioration peut être liée à la bonne couverture vaccinale de la population des plus de 12 ans, et l'efficacité des vaccins disponibles (Tableau 1 et Figure 11). Cependant, l'évolution de cet indicateur dépend également du taux de dépistage des personnes-contacts (non connu).

Figure 10. Évolution de la proportion des cas précédemment connus comme personnes-contacts à risque, par semaine, France



Les informations des cas ou des personnes-contacts pouvant évoluer d'une semaine sur l'autre en raison des investigations épidémiologiques, les indicateurs d'une semaine donnée peuvent légèrement évoluer d'un Point épidémiologique à l'autre. Indicateur non estimable en semaine 43-2020. Source : ContactCovid – Cnam.

Figure 11. Évolution de la proportion des personnes-contacts devenues un cas, par semaine, France



Note : Indicateur non calculable pour la dernière semaine.

Cette proportion est dépendante du taux de dépistage des personnes-contacts. Les informations des cas ou des personnes-contacts pouvant évoluer d'une semaine sur l'autre en raison des investigations épidémiologiques, les indicateurs d'une semaine donnée peuvent légèrement évoluer d'un Point épidémiologique à l'autre. Indicateur non estimable en semaine 42-2020. Source : ContactCovid – Cnam.

► Mobilité des cas et des personnes-contacts

La proportion des cas et des personnes-contacts ayant voyagé à l'étranger est stable à un niveau très faible en cette période sans congés scolaires et dans un contexte où les voyages restent inférieurs à leur niveau pré-pandémique (Tableau 1 et Figure 12). Les pays les plus fréquemment indiqués par les cas en S39 et S38 sont le Maroc et l'Espagne (Tableau 2). Des déplacements transfrontaliers persistent.

Figure 12. Évolution des effectifs et proportions de cas et de personnes-contacts ayant voyagé à l'étranger ou ayant voyagé en France hors région de résidence, par semaine, France

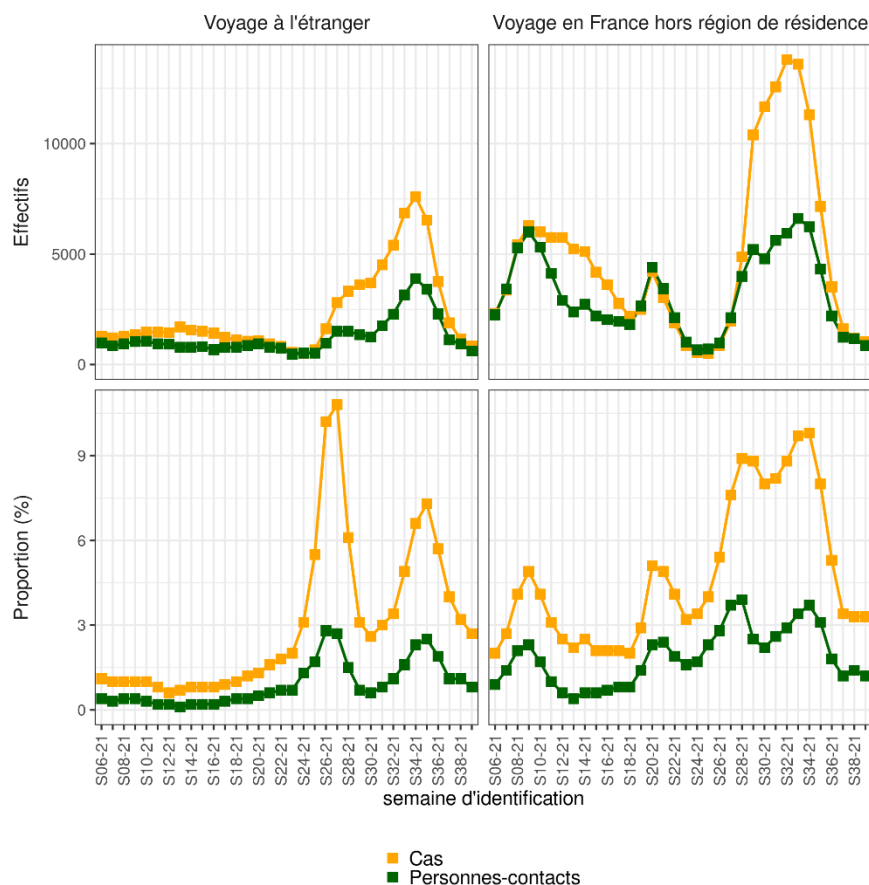


Tableau 2. Pays ou territoires les plus visités par des cas dans les 14 jours précédant la date d'apparition des symptômes (ou la date de prélèvement pour les cas asymptomatiques), pour les deux dernières semaines, France

Pays ou territoire	Nombre de cas ayant visité le pays ou territoire	
	S39-21	S38-21
Maroc	97	237
Espagne	89	77
Suisse	60	93
Belgique	50	47
Italie	50	48
Turquie	45	100
Allemagne	38	27
Roumanie	38	27

INDICATEURS RÉGIONAUX

L'ensemble des indicateurs régionaux est à interpréter au regard de la situation locale.

► Nombre de cas et de personnes-contacts à risque identifiés

Tableau 3. Nombre de cas et de personnes-contacts à risque enregistrés, et proportion contactée par l'Assurance maladie, par région, au cours des deux dernières semaines

Territoires/Régions	Semaine 39				Semaine 38			
	Cas*		Contacts à risque		Cas*		Contacts à risque	
	N	%*	N	%*	N	%	N	%
Auvergne-Rhône-Alpes	3 795	97	9 609	96	4 153	97	10 879	96
Bourgogne-Franche-Comté	945	95	2 828	93	968	94	2 693	95
Bretagne	917	94	3 839	91	1 193	95	3 929	95
Centre-Val de Loire	778	99	1 945	99	1 008	99	2 861	99
Corse	159	94	326	95	178	90	279	96
Grand Est	2 029	96	5 439	97	2 536	96	6 929	97
Hauts-de-France	1 743	92	3 896	96	2 121	93	5 581	95
Île-de-France	7 590	89	14 359	94	8 757	89	15 891	94
Normandie	815	95	2 338	95	987	96	3 132	90
Nouvelle-Aquitaine	1 829	96	5 201	95	2 342	96	6 595	96
Occitanie	2 510	94	6 020	96	3 010	95	7 332	95
Pays de la Loire	1 527	95	5 720	91	1 493	96	5 429	95
Provence-Alpes-Côte d'Azur	4 211	95	7 457	92	5 090	94	8 344	91
Guadeloupe	315	88	399	97	436	92	521	95
Guyane	1 264	93	1 850	94	1 282	87	1 923	90
La Réunion	284	99	717	99	389	100	908	100
Martinique	419	96	441	96	479	95	488	96
Mayotte	117	78	129	88	100	81	155	94
Région indéterminée	26		222		25		198	

* Les cas correspondent à l'ensemble des cas confirmés par RT-PCR ainsi qu'aux cas probables tels que définis dans la définition de cas, ou confirmés par un test antigénique utilisé dans les conditions prévues par l'avis de la HAS du 24 septembre 2020.

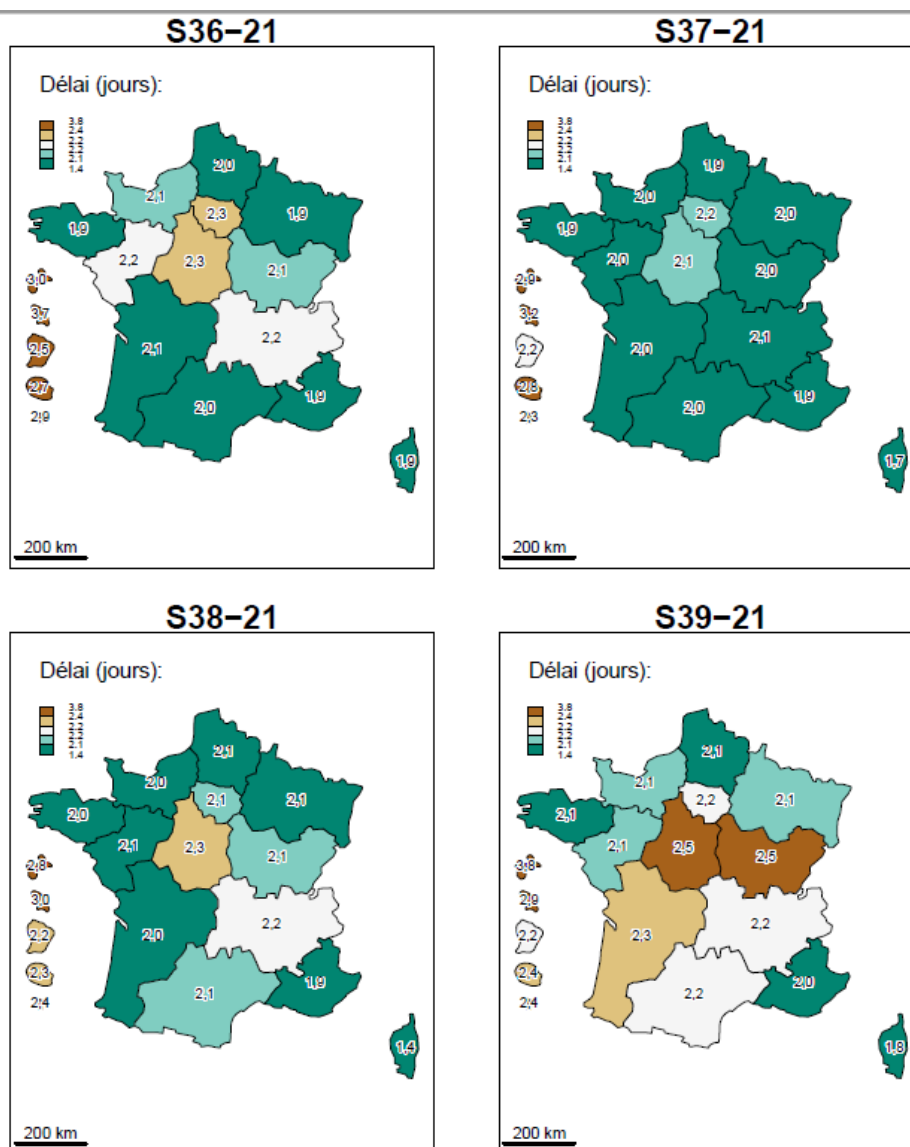
** Proportion de cas (ou de personnes-contacts) investigués non consolidée pour la dernière semaine en raison des personnes identifiées en fin de semaine et qui seront contactées au début de la semaine suivante.

Note : La base de données ContactCovid est une base dynamique dont les informations relatives aux cas ou aux personnes-contacts peuvent évoluer d'une semaine sur l'autre pour une même personne en raison des investigations épidémiologiques. Ainsi, le nombre total pour la semaine en cours ne peut se déduire en additionnant le nombre total de la semaine précédente et le nombre de personnes identifiées durant la semaine en cours.

Source : ContactCovid – Cnam

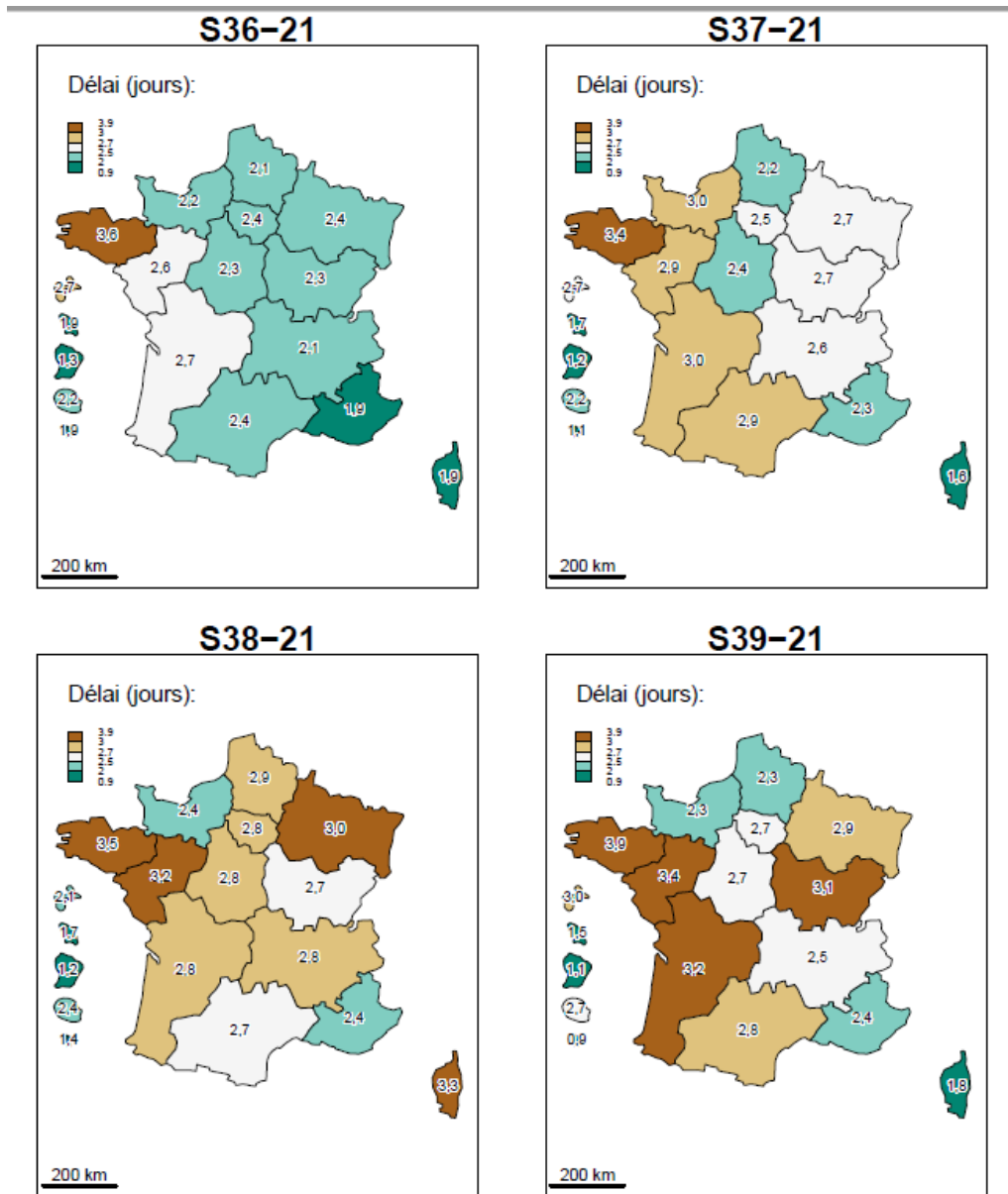
► Délais

Figure 13. Délai moyen entre la date des premiers signes cliniques et la date de prélèvement, par région, au cours des quatre dernières semaines (moyenne nationale : 2,2 jours en S39)



Source: ContactCovid, CNAM. Exploitation: Santé publique France.

Figure 14. Délai moyen entre l'ouverture du dossier d'une personne-contact et son dernier contact avec son cas source, par région, au cours des quatre dernières semaines (moyenne nationale : 2,8 jours en S39)



Source: ContactCovid, CNAM. Exploitation: Santé publique France.

► Nombre de personnes-contacts à risque par cas

Figure 15. Nombre moyen de personnes-contacts à risque par cas, par région, au cours des quatre dernières semaines (moyenne nationale : 2,2 en S39)

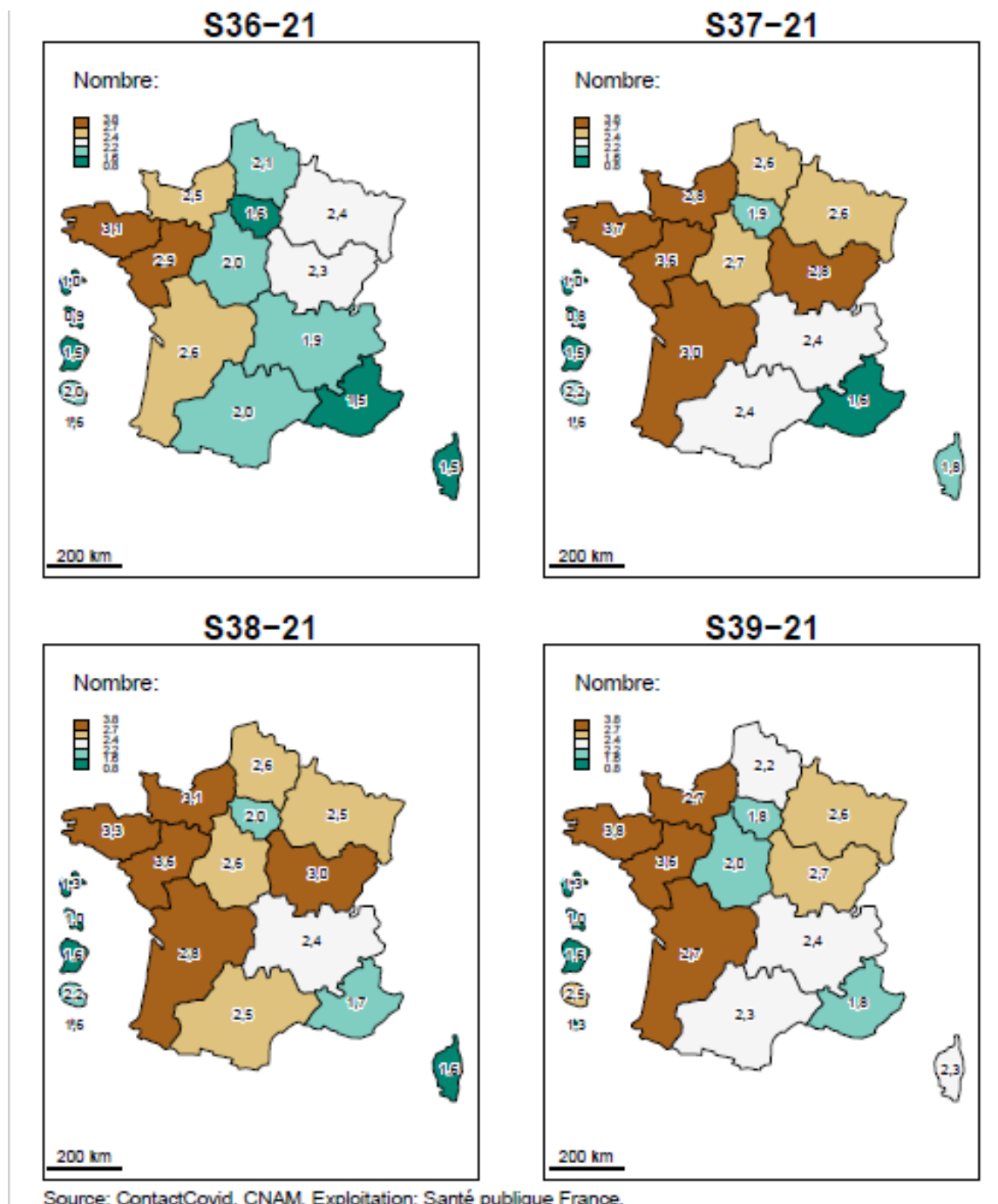
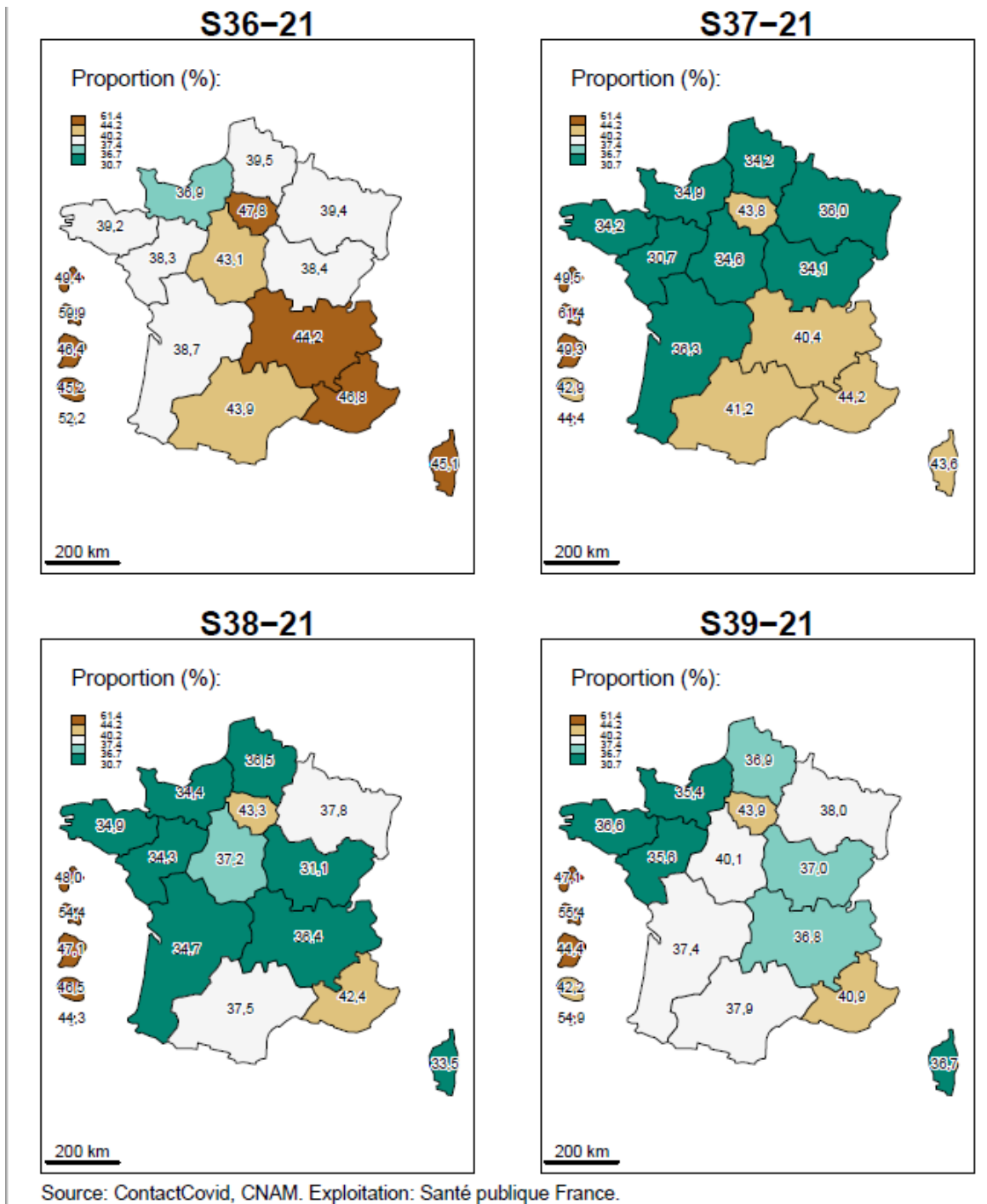


Figure 16. Proportion de cas sans personne-contact à risque identifiée, par région, au cours des quatre dernières semaines (moyenne nationale : 40,0% en S39)



► Chaînes de transmission

Figure 17. Proportion des cas précédemment connus comme personnes-contacts à risque, par région, au cours des quatre dernières semaines (moyenne nationale : 20,6% en S39)

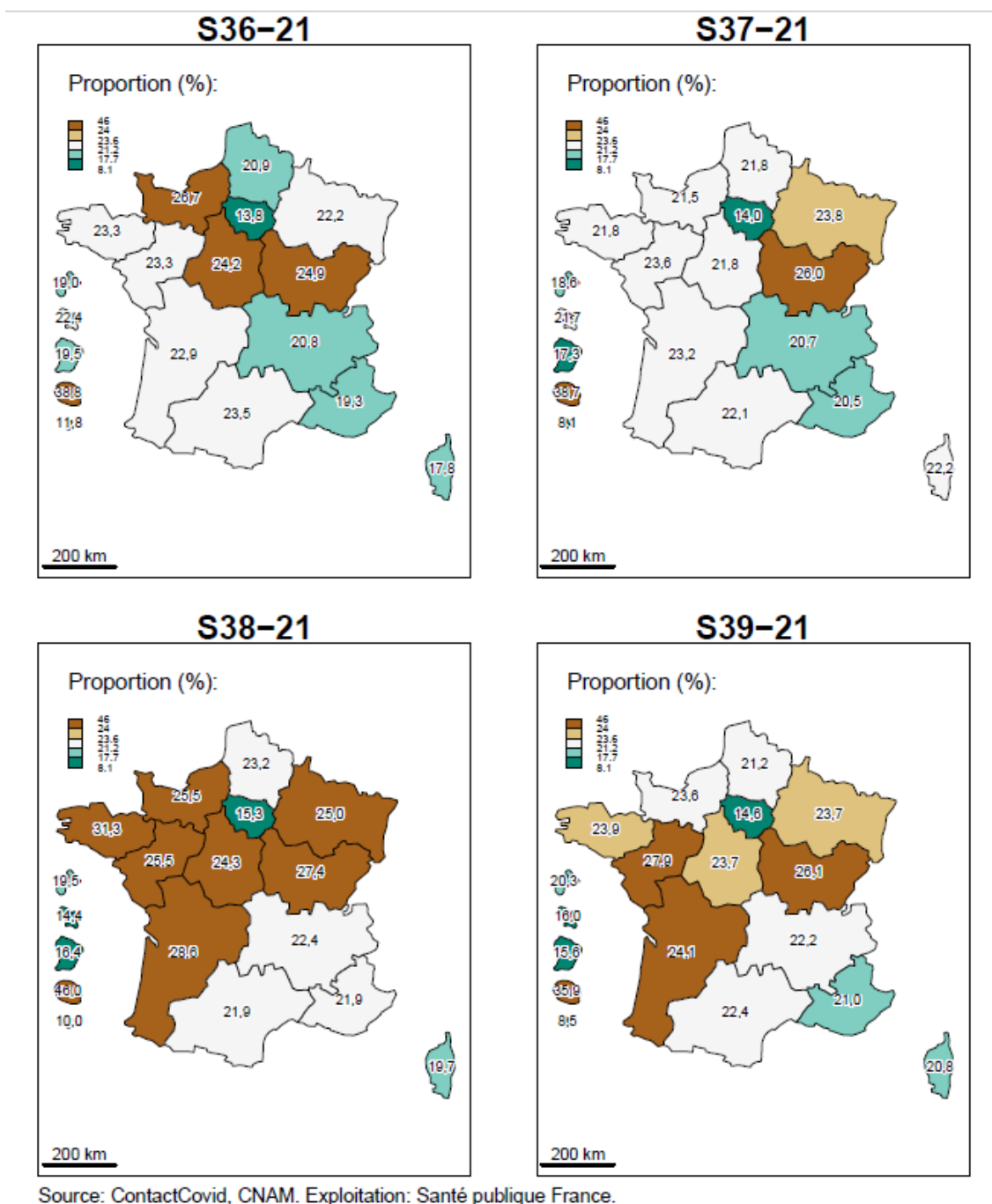
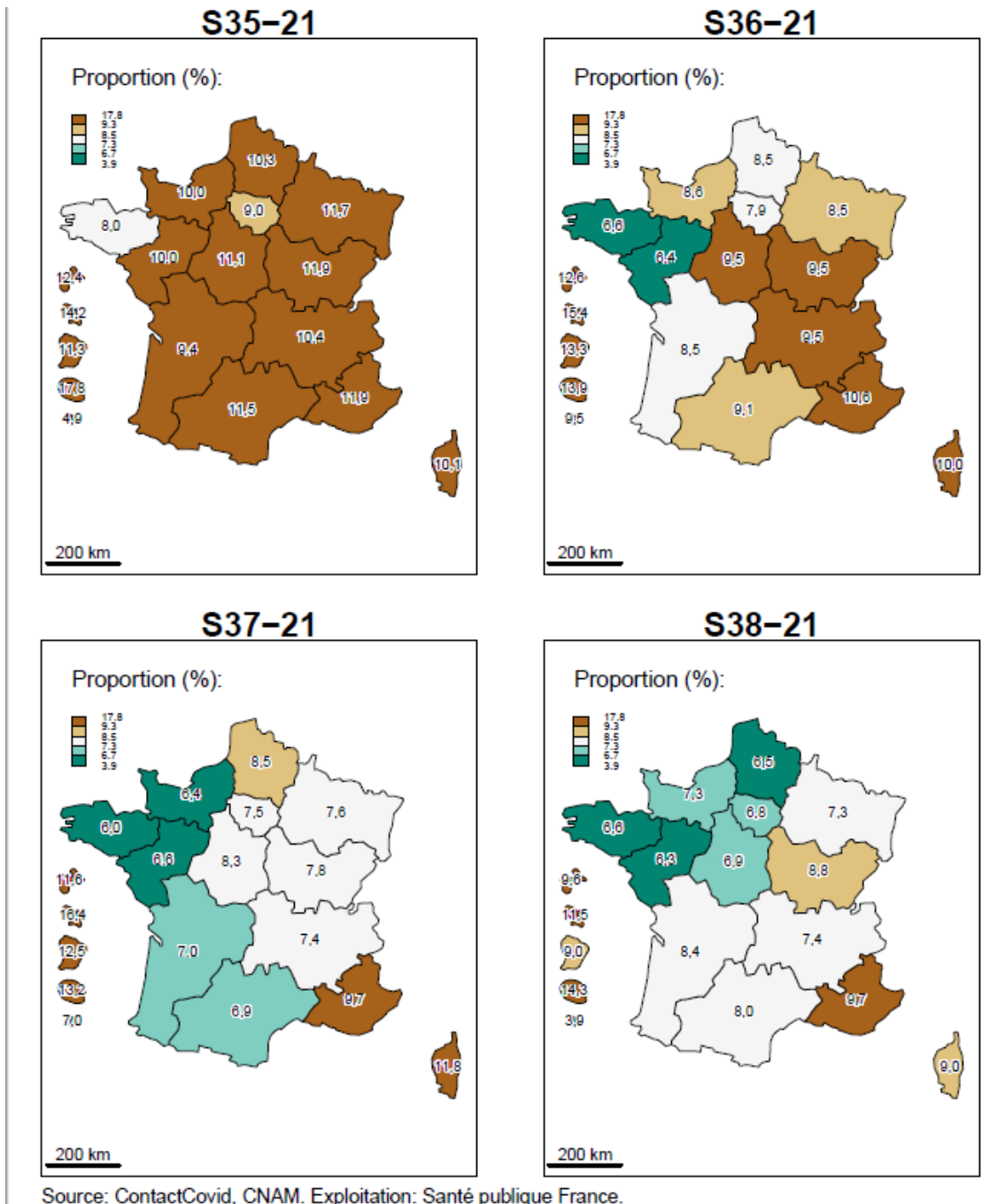


Figure 18. Proportion des personnes-contacts devenues un cas, par région, jusqu'à l'avant-dernière semaine (moyenne nationale : 7,6% en S38)



Note : Indicateur non calculable pour la dernière semaine.

MÉTHODES

Source de données

Les indicateurs sont produits à partir de ContactCovid (Cnam), base de données individuelles anonymisées. Cette base est dynamique et les informations relatives aux cas confirmés et probables ([définitions](#)) ou aux personnes-contacts peuvent évoluer d'une semaine sur l'autre pour une même personne en raison des investigations épidémiologiques. Ainsi, le nombre total pour la semaine en cours ne peut se déduire en additionnant le nombre total de la semaine précédente et le nombre de personnes identifiées durant la semaine en cours.

L'année de naissance des personnes (cas et contacts) enregistrées dans la base ContactCovid est transmise à Santé publique France depuis le 22 octobre 2020, avec des données rétrospectives jusqu'au mois de juillet 2020.

En semaine 43-2020, les nombres de cas confirmés et de personnes-contacts à risque enregistrés sont sous-estimés en raison d'un problème technique.

En raison des modalités du contact-tracing dans le département de Mayotte, les données de ContactCovid entre S02-2021 et S12-2021 n'incluent pas ce département.

Définition des indicateurs

La localisation des personnes par région se fait à partir du code postal de la résidence principale. Les indicateurs régionaux sont calculés quand il existe au moins 30 individus dans la région avec l'information décrite.

Le dénombrement des personnes par semaine se fait à partir de la date de création de la fiche dans la base de données.

Pour les personnes-contacts à risque devenues cas, elles sont à la fois comptées comme personnes-contacts et comme cas. Une fois à leur date d'identification comme personne-contact à risque d'un autre cas et, une fois, à la date où elles sont confirmées comme cas.

La proportion de personnes bénéficiant du traçage est calculée parmi les cas et les contacts identifiés dans la semaine.

Le calcul du nombre de personnes-contacts à risque par cas est réalisé suivant la semaine d'identification du cas.

Le délai moyen de dépistage des cas symptomatiques est calculé parmi l'ensemble des cas confirmés symptomatiques, pour lesquels une date de prélèvement et une date de début des signes cliniques sont renseignées, suivant leur semaine d'identification.

