

## SOMMAIRE

POINTS SAILLANTS.....	1
INDICATEURS NATIONAUX.....	1
INDICATEURS RÉGIONAUX.....	11
MÉTHODES.....	14

## POINTS SAILLANTS

En semaine 43, le nombre de nouveaux cas augmente de 11% mais le nombre de nouvelles personnes-contacts à risque se stabilise, ce qui suggère un effet de ralentissement des vacances de Toussaint sur les interactions sociales. D'autres indicateurs sont en faveur d'un effet « vacances scolaires » : diminution de la proportion des cas rapportant plus de 5 contacts, augmentation de la proportion de ceux n'en rapportant aucun, moindre fréquentation des événements sportifs, culturels et bien sûr des établissements scolaires.

La proportion de cas connus auparavant comme personnes-contacts à risque augmente, ce qui est en faveur d'une amélioration de l'identification des chaînes de transmission.

L'âge moyen des cas et des personnes contacts augmente légèrement. Dans ce contexte, la réalisation d'un rappel vaccinal pour les personnes auxquelles il est recommandé, en particulier les sujets âgés, est primordiale.

Le contact-tracing reste une mesure complémentaire importante de la vaccination et des gestes barrières pour lutter contre la pandémie.

## INDICATEURS NATIONAUX

## ► Nombre de cas et de personnes-contacts à risque identifiés

En semaine 43, le nombre de nouveaux cas poursuit son augmentation (+11%) mais le nombre de personnes-contacts à risque enregistrées dans ContactCovid se stabilise (-1%) (Tableau 1 et Figure 1).

Les autres indicateurs suggèrent un ralentissement des interactions sociales : baisse du nombre moyen de contacts par cas, augmentation de la proportion de cas ne rapportant aucun contact à risque, diminution du nombre de cas rapportant plus de 5 personnes-contacts à risque. Ce ralentissement pourrait être lié aux vacances scolaires, ce que suggère également la diminution parmi les cas de la fréquentation des établissements scolaires, des événements sportifs et culturels, et des réunions privées. Dans ce contexte, l'augmentation de la proportion de cas connus auparavant comme contacts à risque suggère une meilleure identification des chaînes de transmission durant les vacances scolaires.

**Tableau 1. Indicateurs épidémiologiques du suivi des activités de traçage de la semaine 43 (du 25 au 31 octobre 2021) et de la semaine 42 (du 18 au 24 octobre 2021), France**

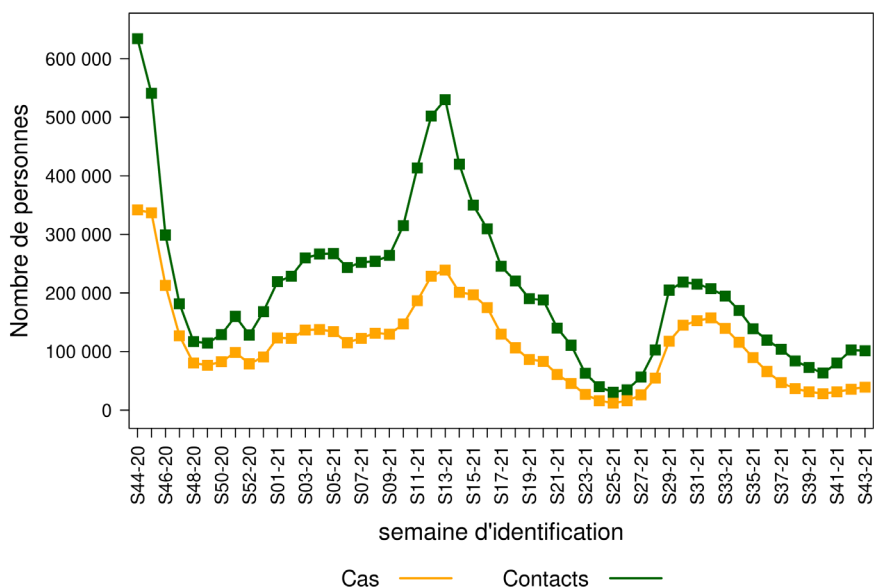
Indicateurs ContactCovid	Semaine 43	Semaine 42	Tendance
<b>Cas et personnes-contacts à risque</b>			
Nombre de cas	39 267	35 371	↗ (+11%)
• Proportion de cas investigués*	93%	96%	→
• Âge moyen des cas	40 ans	39 ans	↗
Nombre de personnes-contacts à risque	101 419	102 565	→ (-1%)
• Proportion de personnes-contacts contactées*	92%	98%	↘
• Âge moyen des personnes-contact	35 ans	33 ans	↗
• Proportion de personnes-contacts ayant reçu une primo-vaccination complète**	73%	70%	↗
<b>Milieus fréquentés par les cas avant ou après le début des signes cliniques (% total)</b>			
Nombre de cas mentionnant la fréquentation du milieu scolaire	2 127	4 583	↘ (-54%)
Nombre de cas mentionnant une activité ou un événement sportif	763	1 195	↘ (-36%)
Nombre de cas mentionnant une activité ou un événement culturel	597	713	↘ (-16%)
Nombre de cas mentionnant une réunion privée	498	525	↘ (-5%)
Nombre de cas mentionnant un rassemblement professionnel	349	331	↗ (+5%)
<b>Délais</b>			
Délai moyen entre date de début des signes et prélèvement diagnostique (information pour 63% des cas)	2,4 jours	2,2 jours	↗
<b>Nombre de personnes-contacts par cas</b>			
Nombre moyen de contacts par cas	2,5	3,0	↘
% de cas ne rapportant aucun contact à risque	37,9%	35,6%	↗
% de cas rapportant plus de 5 personnes-contacts à risque	11,6%	13,7%	↘
<b>Chaînes de transmission</b>			
Proportion de nouveaux cas connus auparavant comme personnes-contacts à risque	24,2%	23,2%	↗
Proportion de personnes-contacts à risque identifiées en semaine n-1 devenues des cas	8,0%	8,6%	↘
• si cas index symptomatique	9,2%	9,8%	↘
• si cas index asymptomatique	5,2%	6,0%	↘
• si cas index domiciliaire	14,7%	14,8%	→
• si cas index extra-domiciliaire	4,9%	5,3%	↘
<b>Mobilité des cas</b>			
Proportion de cas ayant voyagé en France hors de leur région de résidence	4,3%	3,5%	↗
Proportion de cas ayant voyagé dans un autre pays	2,8%	3,0%	↘

\* Proportion de cas investigués et de personnes-contacts contactées non consolidée pour la dernière semaine en raison des personnes identifiées en fin de semaine et qui seront contactées au début de la semaine suivante.

Note : La base de données ContactCovid est une base dynamique dont les informations relatives aux cas ou aux personnes-contacts peuvent évoluer d'une semaine sur l'autre pour une même personne en raison des investigations épidémiologiques. Ainsi, les résultats du tableau pour la semaine n-1 peuvent différer de ceux présentés dans le bilan de la semaine précédente. Une valeur est considérée à la hausse (respectivement à la baisse) lorsqu'elle augmente (respectivement diminue) de plus de 5% par rapport à la semaine précédente. Source : ContactCovid-Cnam.

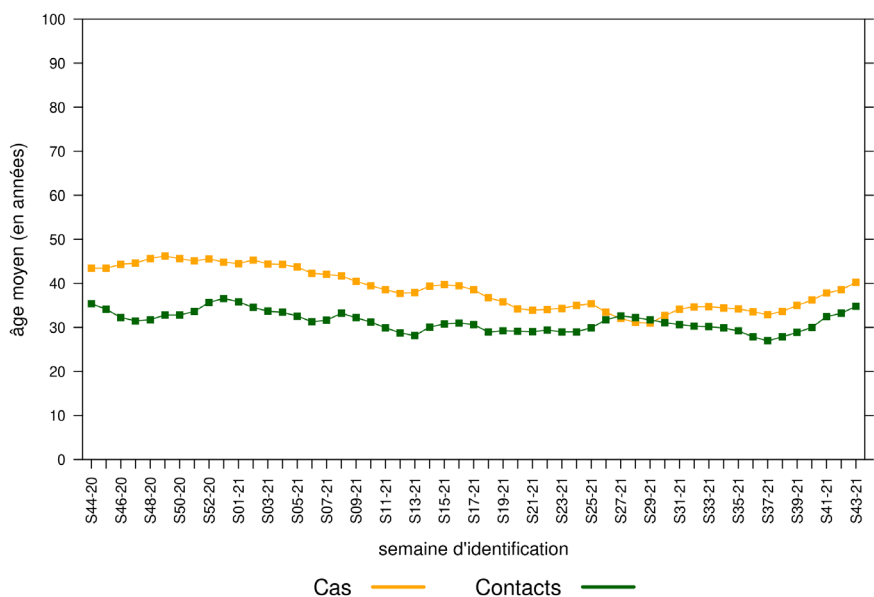
\*\*Proportion parmi les personnes-contacts de plus de 12 ans.

Figure 1. Évolution du nombre de cas\* et de personnes-contacts à risque enregistrés, par semaine, France



\* Le nombre de cas enregistrés diffère des données de surveillance issues de SI-DEP du fait d'un délai de remontée d'information dans ContactCovid. En raison des modalités du contact-tracing dans le département de Mayotte, les données de ContactCovid entre S02-2021 et S12-2021 n'incluent pas ce département. Source : ContactCovid – Cnam.

Figure 2. Évolution de l'âge moyen des cas et des personnes-contacts à risque enregistrés, par semaine, France

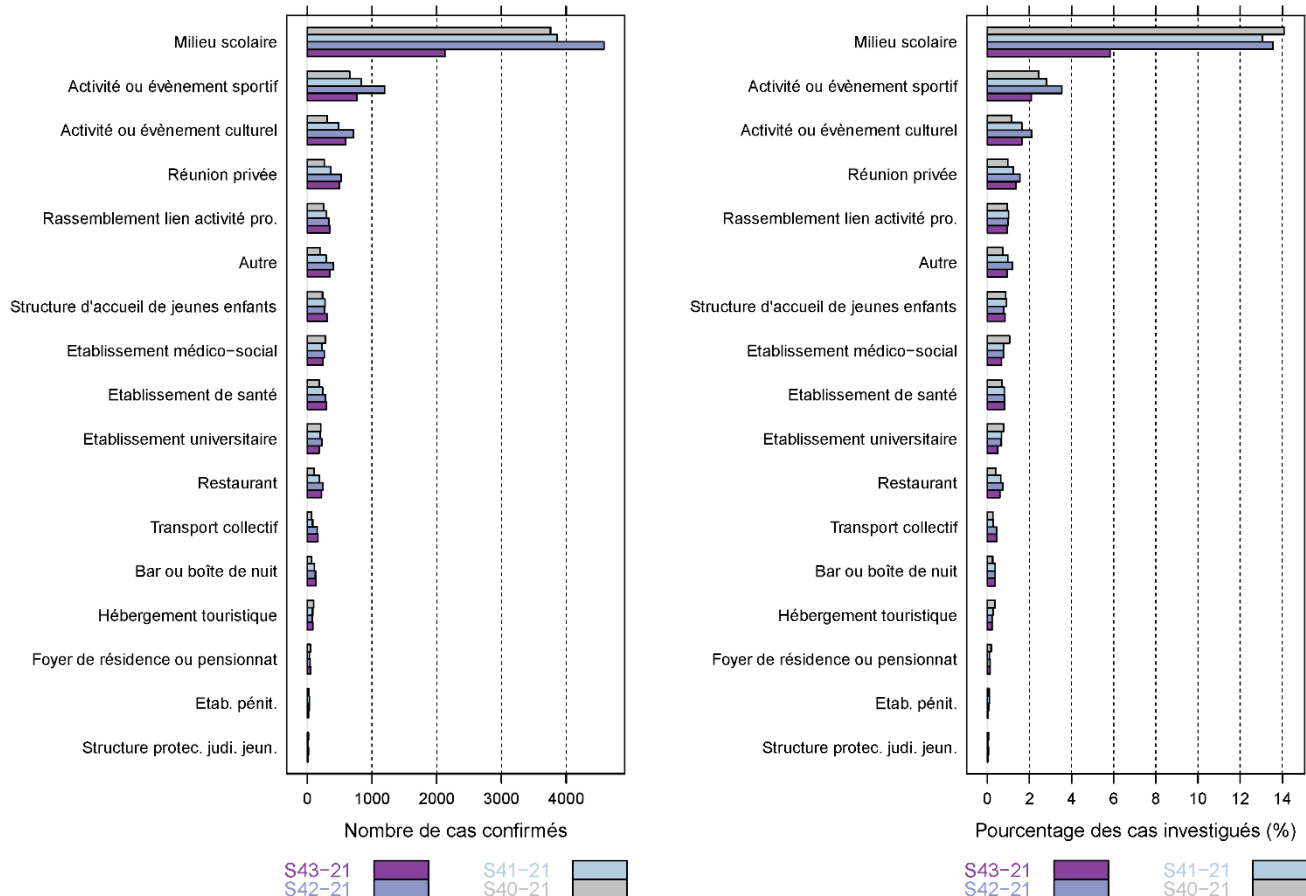


Depuis S37-21, l'âge moyen des cas et des personnes-contacts à risque augmente lentement mais régulièrement. Même si leur âge moyen reste autour de 40 ans, ce constat appelle à la vigilance en termes de prévention pour les personnes les plus âgées, éligibles à un rappel de vaccination anti-Covid-19.

## ► Lieux fréquentés par les cas

En S43, la fréquentation du milieu scolaire par les cas diminue de moitié en lien avec les congés scolaires. (Tableau 1 et Figure 3). Une diminution moindre mais significative est observée pour les événements sportifs et culturels, reflétant probablement là aussi des départs en vacances.

**Figure 3. Nombre et proportion de cas ayant rapporté avoir fréquenté différents types de lieux (avant ou après le début des signes cliniques), au cours des quatre dernières semaines, France**

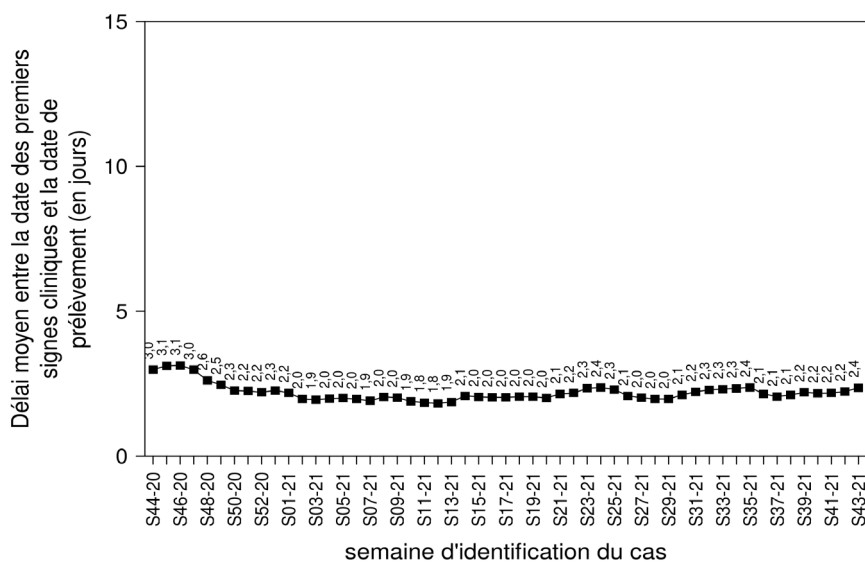


## ► Délais

Chez les cas symptomatiques, le délai moyen entre l'apparition des signes cliniques et le prélèvement diagnostique augmente très légèrement de 2,2 à 2,4 jours (Figure 4). Ce délai reste relativement stable pour le moment malgré les modifications des conditions de prise en charge des tests survenues il y a maintenant deux semaines. Il sera cependant à surveiller sur un plus long terme. L'isolement et le respect des gestes barrières pour les personnes présentant des symptômes évocateurs de COVID-19 conserve un intérêt majeur dans la lutte contre la pandémie.

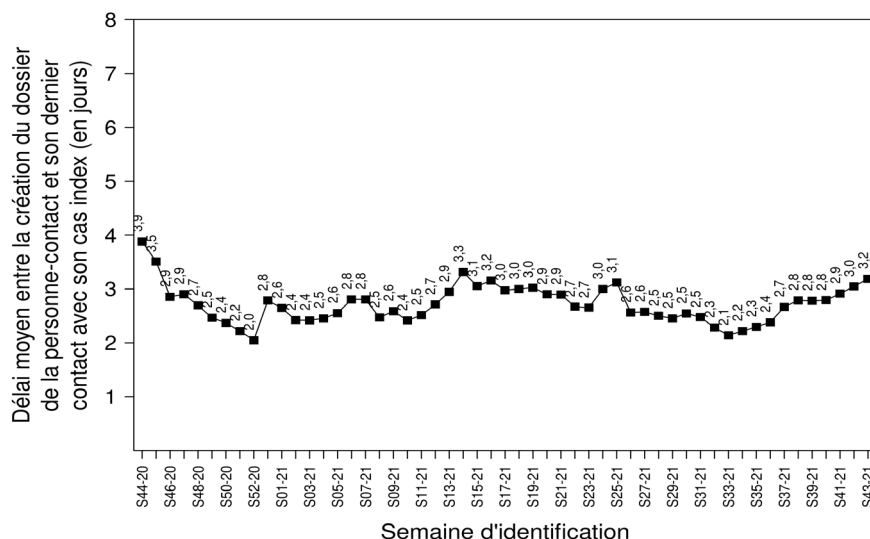
Le délai moyen entre le dernier contact à risque d'une personne-contact avec son cas index et la transmission de l'information aux plateformes de contact-tracing (PFCT) de la Cnam a augmenté d'un jour depuis S33 (Figure 5). Cependant, cette moyenne doit être interprétée avec précaution. Les cas ne rapportant aucun contact à risque font l'objet d'un second appel systématique par les PFCT, second appel qui permet d'identifier des contacts supplémentaires, qui de fait augmentent le délai moyen d'identification des contacts, mais avec l'impact positif de pouvoir les prendre en charge, et le bénéfice pour ces personnes d'un accès gratuit au dépistage.

**Figure 4. Évolution du délai moyen entre la date des premiers signes cliniques et la date de prélèvement, par semaine, France**



Note: Information du délai renseignée pour 63 % des cas identifiés lors de la dernière semaine

**Figure 5. Évolution du délai moyen entre l'ouverture du dossier d'une personne-contact et son dernier contact avec son cas source, par semaine, France**



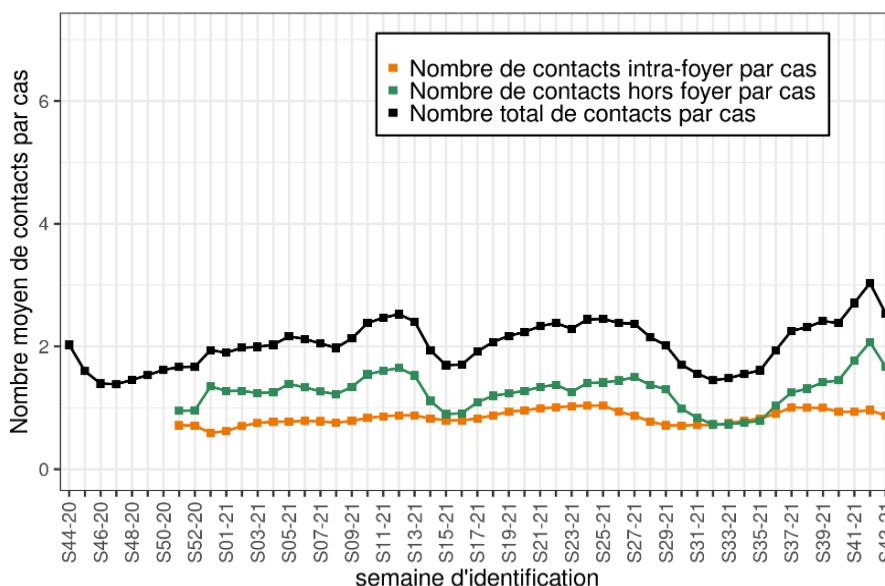
Note: Information du délai disponible pour en moyenne 74 % des personnes-contacts

## ► Nombre de personnes-contacts à risque par cas

Le nombre moyen de personnes-contacts déclarées par cas diminue en S43 après une augmentation régulière depuis S35 (Tableau 1 et Figure 6). Cette diminution concerne principalement les personnes-contacts ne vivant pas au domicile du cas, et pourrait s'expliquer par de moindres interactions pendant les vacances scolaires. L'augmentation en S43 de la proportion des cas ne rapportant aucun contact (Figure 7) soutient cette hypothèse.

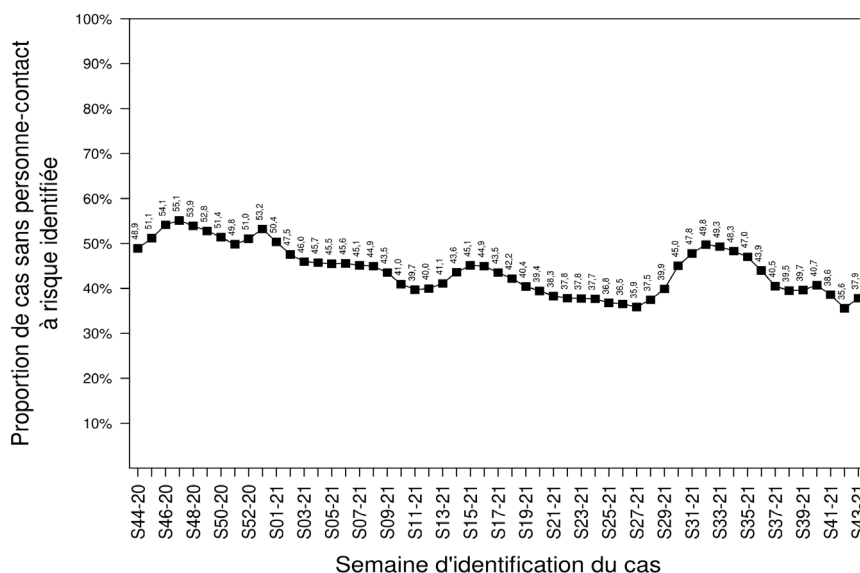
Depuis l'été 2020, le nombre moyen de personnes-contacts par cas reste inférieur pour les cas qui font partie d'une chaîne de transmission connue (Figure 8). En effet, ceux-ci, puisqu'ils ont eux-mêmes été des personnes-contacts avant d'être des cas, ont bénéficié de recommandations destinées à limiter la transmission virale. Lorsqu'ils deviennent des cas, ils ont ainsi un nombre de personnes-contacts à risque plus faible que les cas non issus d'une chaîne de transmission connue qui n'ont pas bénéficié de ces recommandations. En S43, la diminution du nombre de personnes-contacts est observée dans les mêmes proportions dans le groupe de cas issus d'une chaîne de transmission connue et dans le groupe des autres cas (Figure 8).

**Figure 6. Évolution du nombre moyen de personnes-contacts à risque par cas (intra-foyer, hors foyer et les deux confondus), par semaine, France**



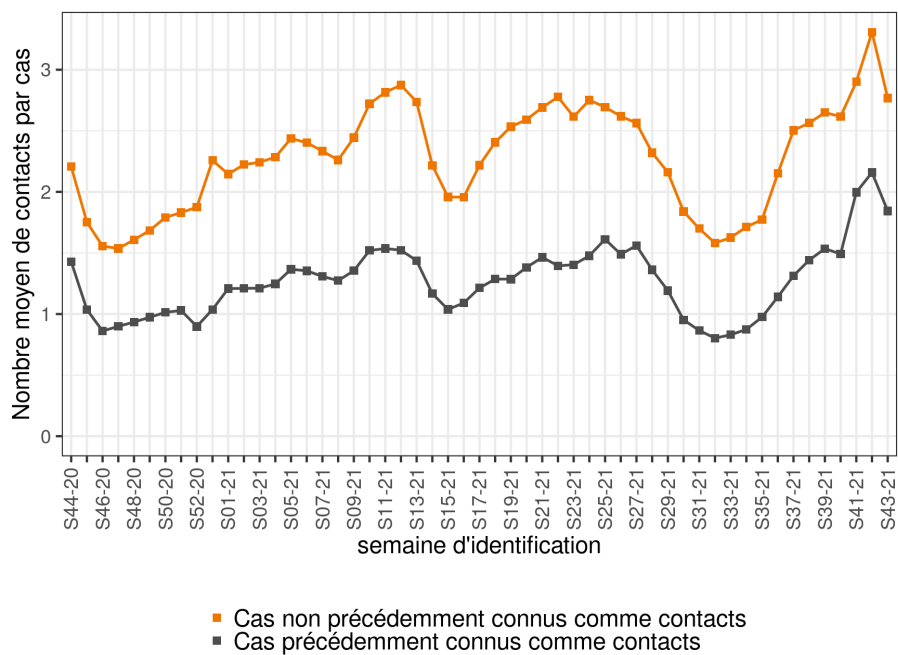
Les données sur le caractère intra-foyer des contacts à risque ne sont estimables qu'à partir de S51-2020. Dernière semaine : valeur non consolidée. Source : ContactCovid – Cnam.

**Figure 7. Évolution de la proportion de cas sans personne-contacts à risque identifiée, par semaine, France**



Dernière semaine : valeur non consolidée. Source : ContactCovid – Cnam.

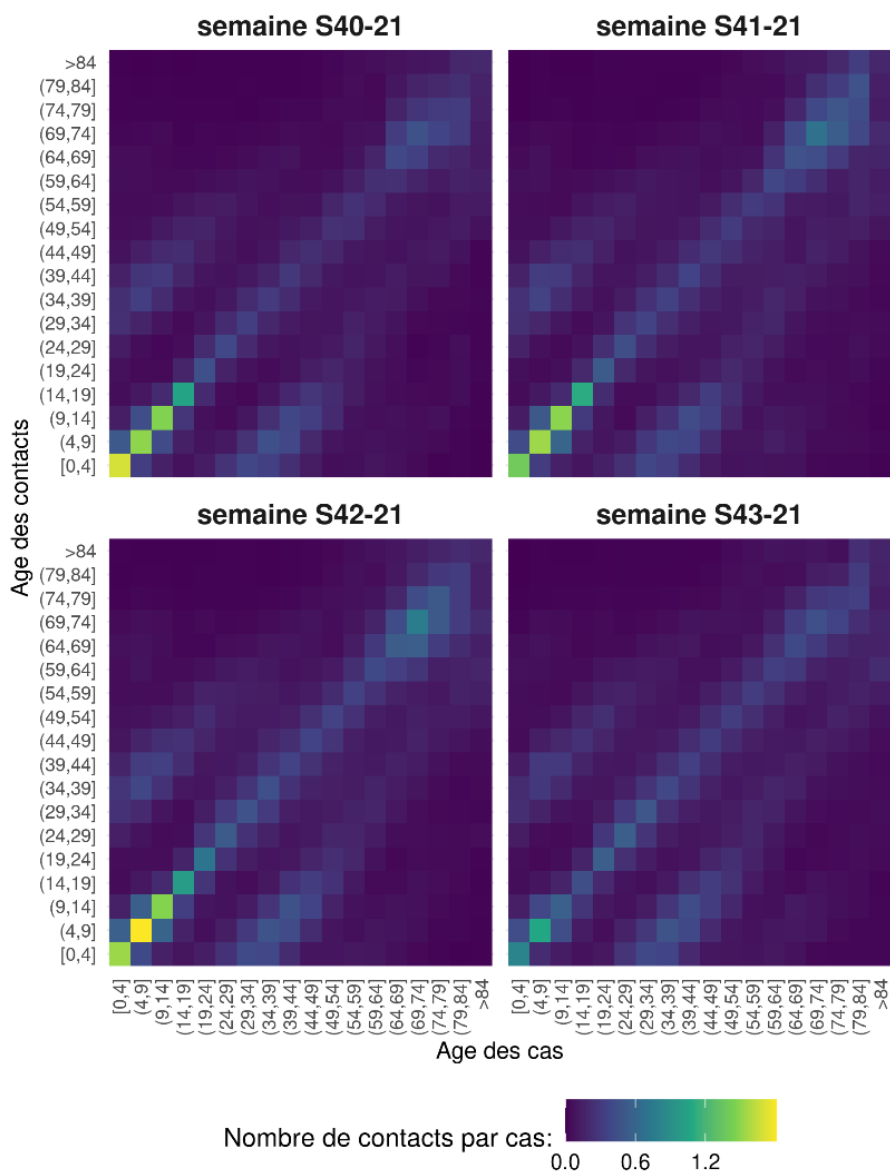
Figure 8. Évolution du nombre moyen de personnes-contacts à risque par cas, selon que le cas était précédemment connu comme personne-contact ou pas, par semaine, France



## ► Caractéristiques des contacts à risque en fonction de l'âge des cas et des personnes-contacts

Après 3 semaines d'interactions importantes entre cas et contacts de moins de 20 ans, ces interactions diminuent durant la première semaine des congés (S43) (Figure 9). Les interactions entre personnes de 64 ans et plus diminuent aussi légèrement.

**Figure 9. Nombre moyen de personnes-contacts à risque par cas, en fonction de l'âge des cas et des personnes-contacts, au cours des quatre dernières semaines, France**



*Note de lecture. Cette figure représente, pour une semaine donnée, le nombre moyen de personnes-contacts à risque par cas, en fonction de l'âge des cas et des personnes-contacts. Cette figure est un proxy du rapprochement et de la fréquentation entre classes d'âge, présentée pour des semaines clés dans l'évolution de l'épidémie : situation au début des couvre-feux ou d'un confinement par exemple. La couleur des cases s'échelonne de violet sombre (faible interaction) à jaune (forte interaction). Les délais de consolidation des données peuvent induire des ajustements sur les valeurs rapportées durant la semaine n-1.*

*Valeurs calculées quand l'information est disponible pour au moins 30 cas.*

*Source : ContactCovid – Cnam.*

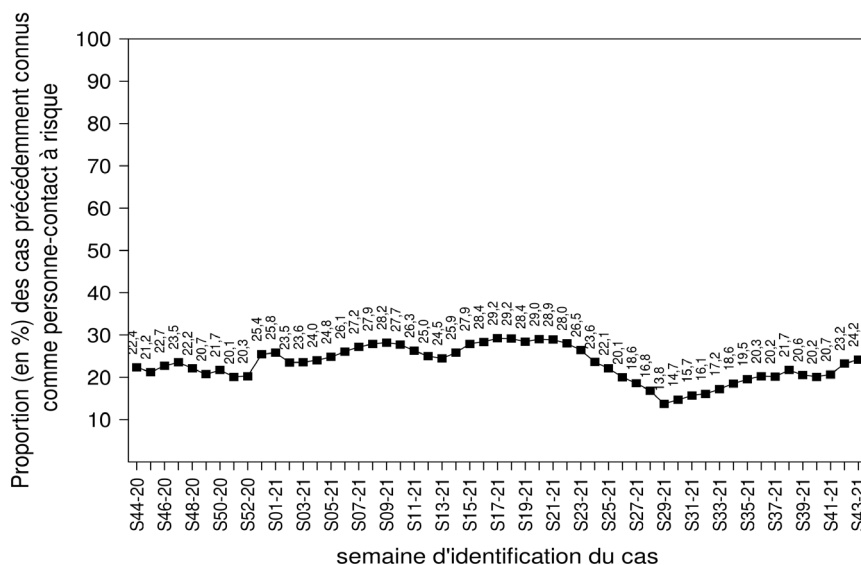


## ► Chaînes de transmission

La proportion de cas précédemment connus comme personnes-contact augmente régulièrement depuis S29 et atteint 24,2% S43 (Figure 10).

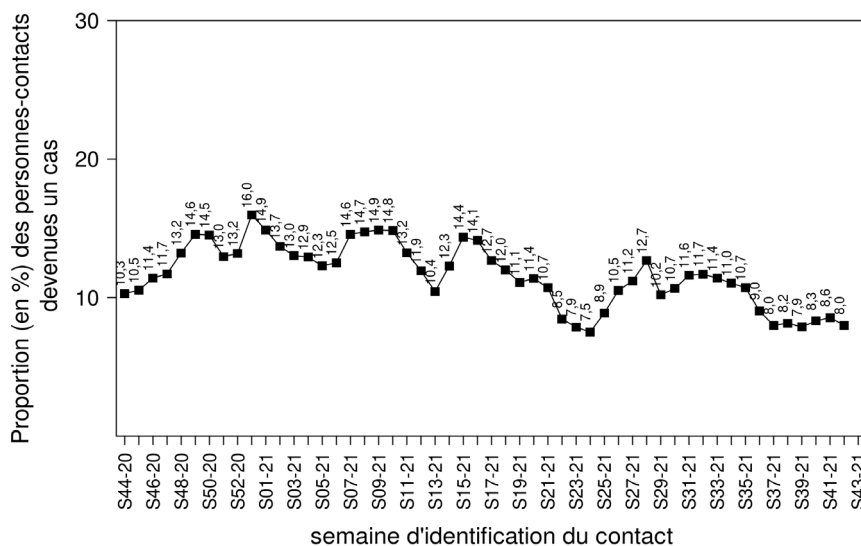
La proportion des personnes-contacts à risque (identifiées en semaine n-1) devenues des cas se stabilise autour de 8% (Tableau 1 et Figure 11). Cet indicateur dépend de la couverture vaccinale des contacts de plus de 12 ans (73% en S43) et du taux de dépistage des personnes-contacts (non connu).

**Figure 10. Évolution de la proportion des cas précédemment connus comme personnes-contacts à risque, par semaine, France**



Les informations des cas ou des personnes-contacts pouvant évoluer d'une semaine sur l'autre en raison des investigations épidémiologiques, les indicateurs d'une semaine donnée peuvent légèrement évoluer d'un Point épidémiologique à l'autre. Source : ContactCovid – Cnam.

**Figure 11. Évolution de la proportion des personnes-contacts devenues un cas, par semaine, France**



Note : Indicateur non calculable pour la dernière semaine.

Cette proportion est dépendante du taux de dépistage des personnes-contacts. Les informations des cas ou des personnes-contacts pouvant évoluer d'une semaine sur l'autre en raison des investigations épidémiologiques, les indicateurs d'une semaine donnée peuvent légèrement évoluer d'un Point épidémiologique à l'autre.. Source : ContactCovid – Cnam.

## ► Mobilité des cas et des personnes-contacts

La proportion des cas et des personnes-contacts ayant voyagé à l'étranger est stable (Tableau 1 et Figure 12). En revanche, la proportion de cas et contacts ayant séjourné dans une autre région que leur région de résidence augmente légèrement durant la première semaine des vacances de la Toussaint. Le pays le plus fréquemment visité par les cas en S43 est l'Espagne (Tableau 2). Des déplacements transfrontaliers augmentent légèrement, probablement en lien avec des vacances plutôt que des déplacements professionnels.

**Figure 12. Évolution des effectifs et proportions de cas et de personnes-contacts ayant voyagé à l'étranger ou ayant voyagé en France hors région de résidence, par semaine, France**



**Tableau 2. Pays ou territoires les plus visités par des cas dans les 14 jours précédant la date d'apparition des symptômes (ou la date de prélèvement pour les cas asymptomatiques), pour les deux dernières semaines, France**

Pays ou territoire	Nombre de cas ayant visité le pays ou territoire	
	S43-21	S42-21
Espagne	220	186
Belgique	97	98
Allemagne	74	40
Suisse	70	82
Italie	50	39
Maroc	41	16
Royaume-Uni	39	28
Turquie	39	30

# INDICATEURS RÉGIONAUX

L'ensemble des indicateurs régionaux est à interpréter au regard de la situation locale.

## ► Nombre de cas et de personnes-contacts à risque identifiés

Tableau 3. Nombre de cas et de personnes-contacts à risque enregistrés, et proportion contactée par l'Assurance maladie, par région, au cours des deux dernières semaines

Territoires/Régions	Semaine 43				Semaine 42			
	Cas*		Contacts à risque		Cas*		Contacts à risque	
	N	%*	N	%*	N	%	N	%
Auvergne-Rhône-Alpes	4 207	96%	10 563	93%	3839	99%	11266	99%
Bourgogne-Franche-Comté	1 167	94%	3 558	91%	879	96%	3250	97%
Bretagne	1 743	93%	6 676	89%	1421	97%	6032	99%
Centre-Val de Loire	1 344	98%	4 293	96%	1122	100%	3548	100%
Corse	295	97%	494	98%	178	98%	330	99%
Grand Est	2 778	95%	7 490	94%	2226	100%	6962	100%
Hauts-de-France	3 056	90%	7 856	91%	2611	95%	7302	98%
Île-de-France	8 806	89%	16 746	94%	8546	91%	18696	99%
Normandie	1 120	95%	3 578	90%	1107	96%	3779	99%
Nouvelle-Aquitaine	3 410	95%	11 320	92%	3030	97%	11016	99%
Occitanie	3 049	93%	8 075	90%	2730	97%	8369	99%
Pays de la Loire	2 911	95%	10 958	86%	2624	97%	11679	94%
Provence-Alpes-Côte d'Azur	3 797	93%	6 853	95%	3678	94%	7656	97%
Guadeloupe	201	88%	260	95%	171	93%	265	100%
Guyane	404	90%	417	94%	442	94%	606	98%
La Réunion	526	97%	1 496	98%	283	100%	781	100%
Martinique	345	99%	454	97%	400	100%	744	99%
Mayotte	77	69%	79	91%	48	73%	66	98%
Région indéterminée	31		253		36		218	

\* Les cas correspondent à l'ensemble des cas confirmés par RT-PCR ainsi qu'aux cas probables tels que définis dans la définition de cas, ou confirmés par un test antigénique utilisé dans les conditions prévues par l'avis de la HAS du 24 septembre 2020.

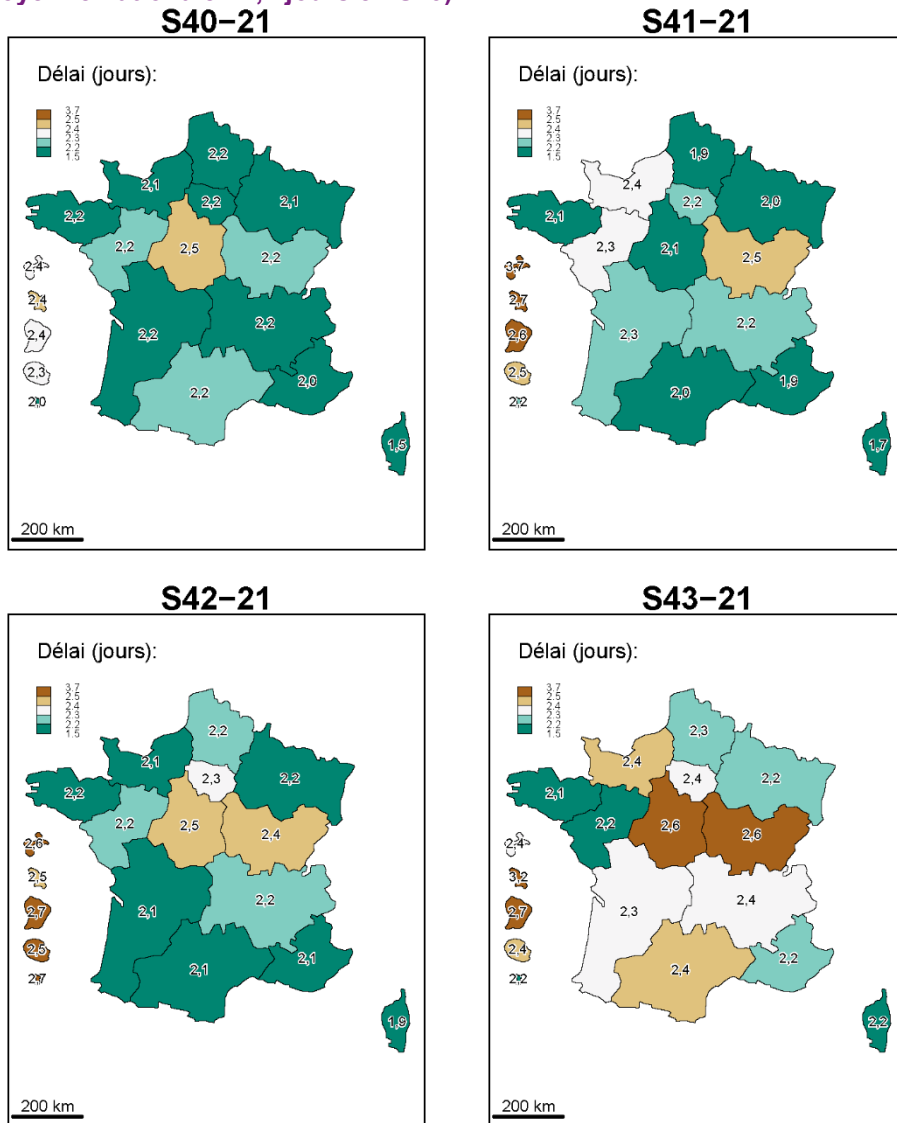
\*\* Proportion de cas (ou de personnes-contacts) investigués non consolidée pour la dernière semaine en raison des personnes identifiées en fin de semaine et qui seront contactées au début de la semaine suivante.

Note : La base de données ContactCovid est une base dynamique dont les informations relatives aux cas ou aux personnes-contacts peuvent évoluer d'une semaine sur l'autre pour une même personne en raison des investigations épidémiologiques. Ainsi, le nombre total pour la semaine en cours ne peut se déduire en additionnant le nombre total de la semaine précédente et le nombre de personnes identifiées durant la semaine en cours.

Source : ContactCovid – Cnam

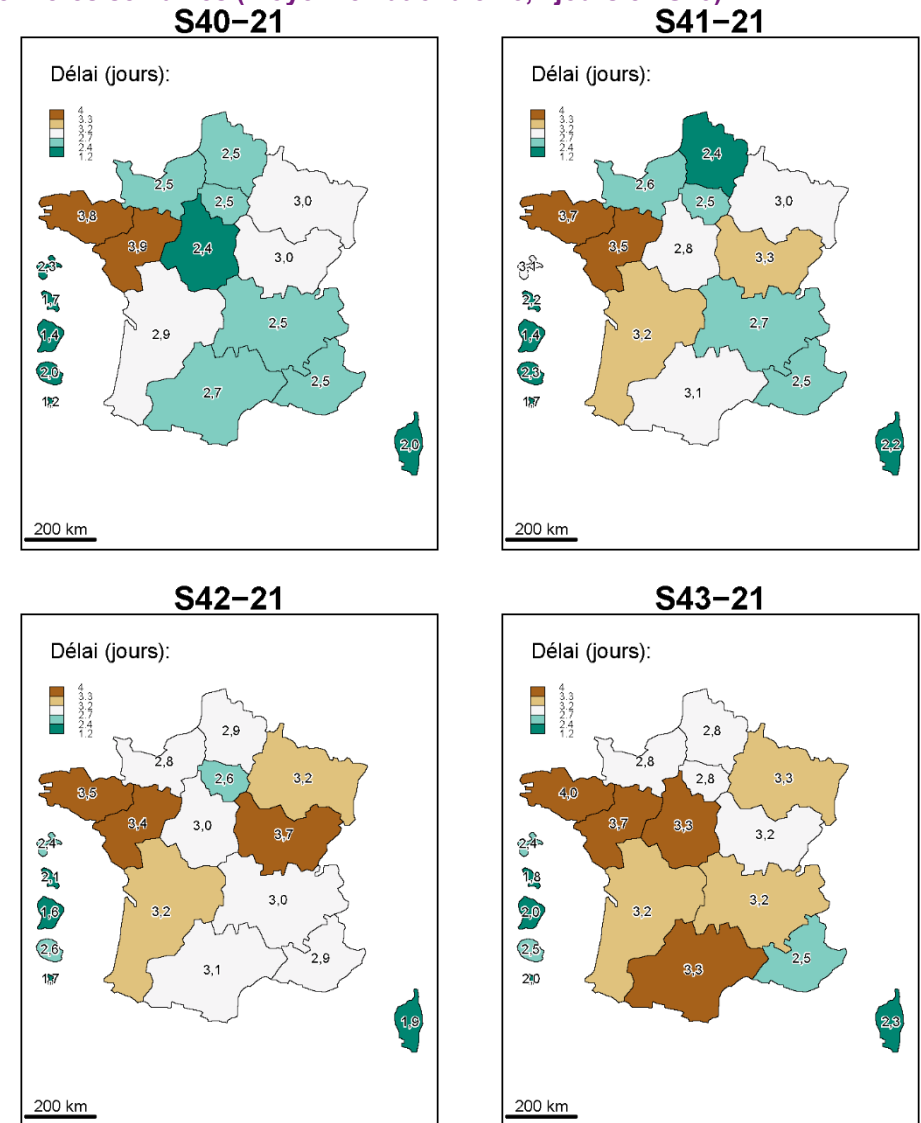
## ► Délais

Figure 13. Délai moyen entre la date des premiers signes cliniques et la date de prélèvement, par région, au cours des quatre dernières semaines (moyenne nationale : 2,4 jours en S43)



Source: ContactCovid, CNAM. Exploitation: Santé publique France.

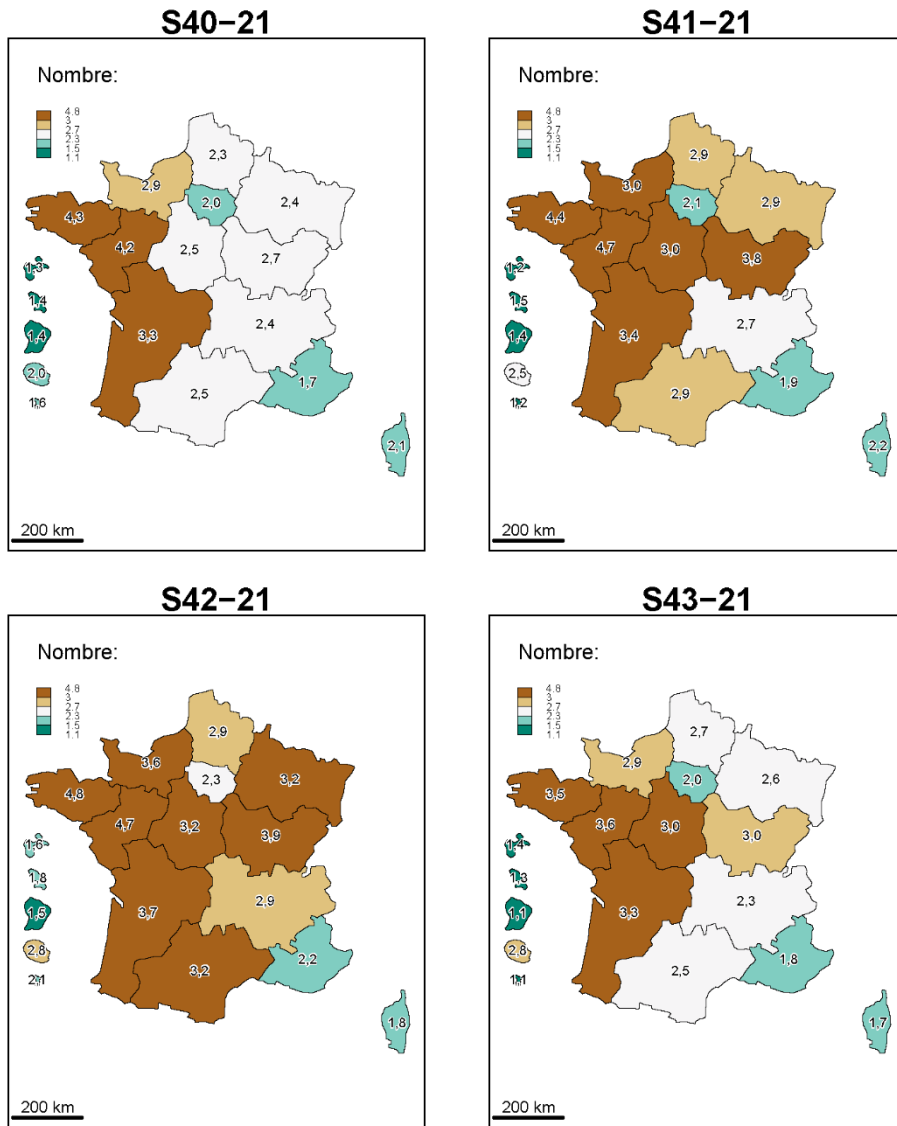
Figure 14. Délai moyen entre l'ouverture du dossier d'une personne-contact et son dernier contact avec son cas source, par région, au cours des quatre dernières semaines (moyenne nationale : 3,2 jours en S43)



Source: ContactCovid, CNAM. Exploitation: Santé publique France.

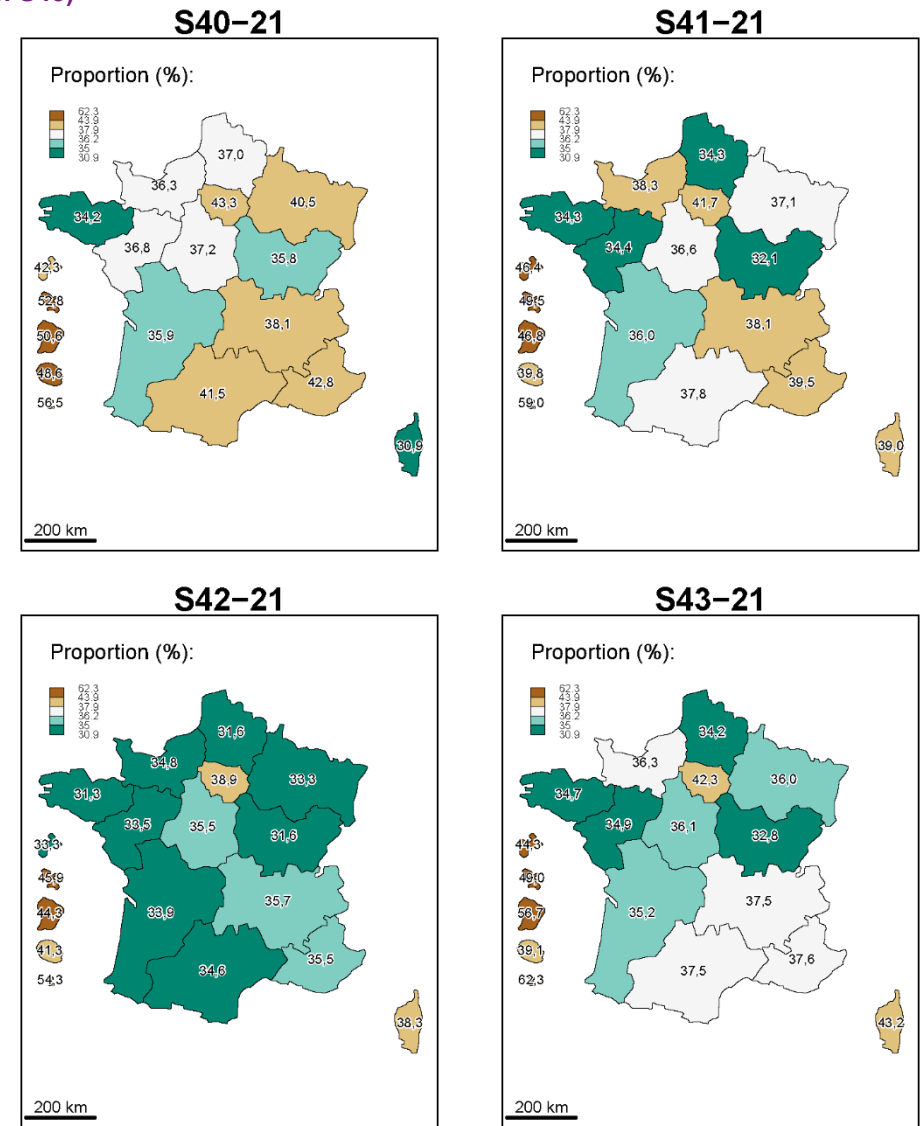
## ► Nombre de personnes-contacts à risque par cas

Figure 15. Nombre moyen de personnes-contacts à risque par cas, par région, au cours des quatre dernières semaines (moyenne nationale : 2,5 en S39)



Source: ContactCovid, CNAM. Exploitation: Santé publique France.

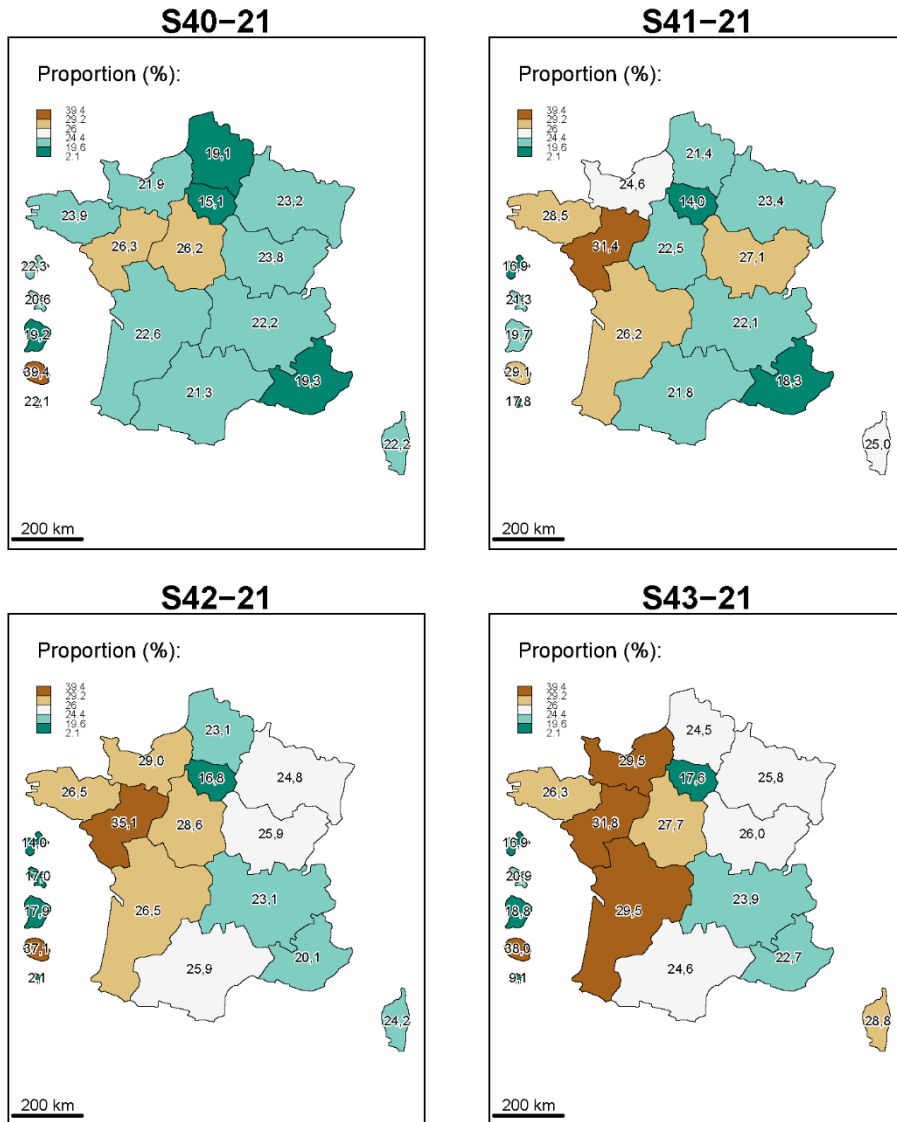
Figure 16. Proportion de cas sans personne-contact à risque identifiée, par région, au cours des quatre dernières semaines (moyenne nationale : 37,9% en S43)



Source: ContactCovid, CNAM. Exploitation: Santé publique France.

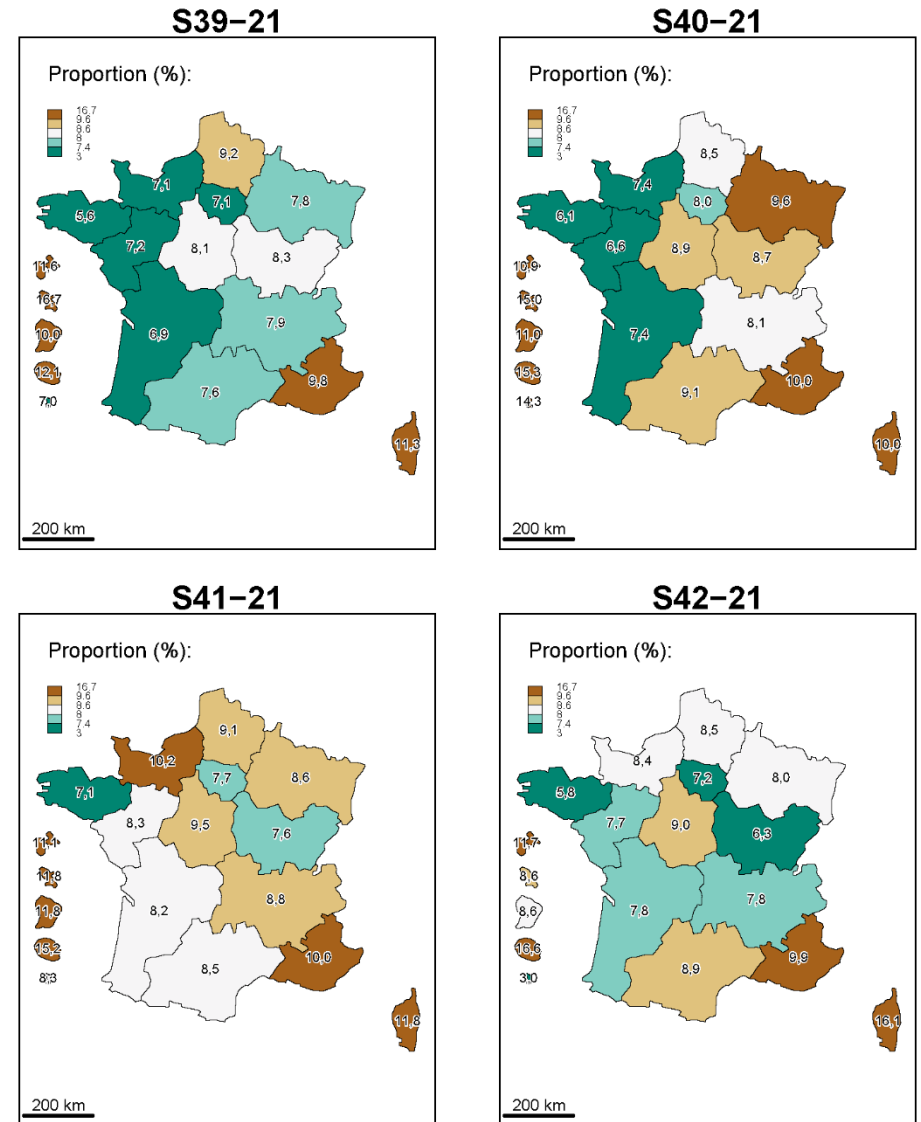
## ► Chaînes de transmission

Figure 17. Proportion des cas précédemment connus comme personnes-contacts à risque, par région, au cours des quatre dernières semaines (moyenne nationale : 24,2% en S32)



Source: ContactCovid, CNAM. Exploitation: Santé publique France.

Figure 18. Proportion des personnes-contacts devenues un cas, par région, jusqu'à l'avant-dernière semaine (moyenne nationale : 8% en S42)



Source: ContactCovid, CNAM. Exploitation: Santé publique France.  
Note : Indicateur non calculable pour la dernière semaine

# MÉTHODES

## Source de données

Les indicateurs sont produits à partir de ContactCovid (Cnam), base de données individuelles anonymisées. Cette base est dynamique et les informations relatives aux cas confirmés et probables ([définitions](#)) ou aux personnes-contacts peuvent évoluer d'une semaine sur l'autre pour une même personne en raison des investigations épidémiologiques. Ainsi, le nombre total pour la semaine en cours ne peut se déduire en additionnant le nombre total de la semaine précédente et le nombre de personnes identifiées durant la semaine en cours.

L'année de naissance des personnes (cas et contacts) enregistrées dans la base ContactCovid est transmise à Santé publique France depuis le 22 octobre 2020, avec des données rétrospectives jusqu'au mois de juillet 2020.

En raison des modalités du contact-tracing dans le département de Mayotte, les données de ContactCovid entre S02-2021 et S12-2021 n'incluent pas ce département.

## Définition des indicateurs

La localisation des personnes par région se fait à partir du code postal de la résidence principale. Les indicateurs régionaux sont calculés quand il existe au moins 30 individus dans la région avec l'information décrite.

Le dénombrement des personnes par semaine se fait à partir de la date de création de la fiche dans la base de données.

Pour les personnes-contacts à risque devenues cas, elles sont à la fois comptées comme personnes-contacts et comme cas. Une fois à leur date d'identification comme personne-contact à risque d'un autre cas et, une fois, à la date où elles sont confirmées comme cas.

La proportion de personnes bénéficiant du traçage est calculée parmi les cas et les contacts identifiés dans la semaine.

Le calcul du nombre de personnes-contacts à risque par cas est réalisé suivant la semaine d'identification du cas.

Le délai moyen de dépistage des cas symptomatiques est calculé parmi l'ensemble des cas confirmés symptomatiques, pour lesquels une date de prélèvement et une date de début des signes cliniques sont renseignées, suivant leur semaine d'identification.

